



★75★

# Salme ja Sulevi – Eesti külad Abhaasias

Heiki Pärdi



Tänavune aasta on eesti kultuuriloos mitmeti tähelepanuväärne. 75 aastat tagasi pandi alus Eesti NSV Riiklikule Etnograafiamuuseumile (endine Eesti Rahva Muuseum), mis oli ja on eesti kultuuri üks suuremaid varamuid.

Sada aastat tagasi asutasid väljarändajad Taga-Kaukaasias kolm eesti küla (Salme, selle tütarküla Sulevi ja Linda), kus tänaseni elab eesti keel ja omapärane kultuur. Sealse eesti asustuse tekkimisest ja kujunemisest on varem mitut puhku kirjutanud L. Võime (1974, 1980), siin koondame

praegu tähelepanu Salme ja Sulevi varasema talumajanduse, täpsemalt elatusalade etnograafilisele vaatlemisele. Olgu märgitud, et hajala-eestlaste etnograafiline uurimine on veel päris algusjärgus, nimetada võib üksnes L. Võime (1972) Abhaasia eestlaste elamu käsitlust. Selle piirkonna eestlaste keelest on kirjutatud E. Vääri (1960) ja G. Vilbaste (1960), ajakirjanik T. Tombergi (1948) raamatutes sealsetest kolhoosidest leidub andmeid ka eluolust ja ajaloo.

Siinne kirjutis põhineb minu 1973. ja 1974. a. välitöödel ning Eesti NSV Riikliku Etnograafiamuuseumi ja TA Fr. R. Kreutzwaldi nim. Kirjandus-

---

**Eesti lapsed Salme küla tänavalt.**

---



Oks vanemaid Sulevi küla eestlasi A. Tinnar.

muuseumi käsikirjaarhiivide materjalidel, kus kõige väärtuslikum on kohaliku eestlase J. Olevi saadatud aines. Üsna palju kirjutati Salme ja Sulevi eestlaste elust omaaegses «Postimehes», «Valguses», «Peterburi Teatajas», «Virmalises» jt. perioodikaväljannetes.

Salme ja Sulevi on olnud rahvarohked külad. 1969. aastal elas siin veel 282 peret eestlasi (umbes 560—630 inimest). Praegu on neid kindlasti vähem, sest noored lahkuvad küladest. Paljud on naasnud esivanemate sünnimaale, neid elab ka Suhhumis, Lesselidzes, Adleris ja Sotšis ning mujalgi.

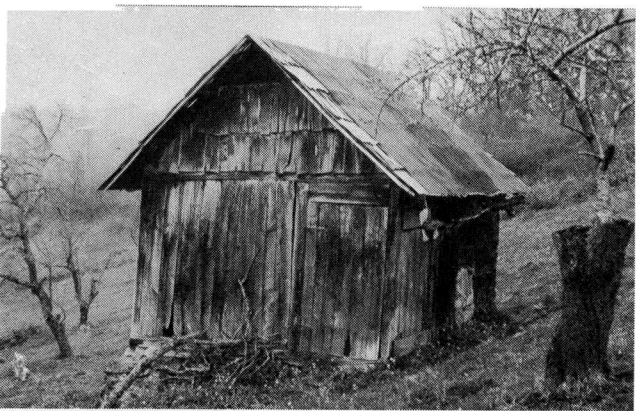
Salme küla jääb Taga-Kaukaasia Musta mere rannikul asuvast Lesselidze alevist viie ja Sulevi 13 km kaugusele. Salme küla paikneb madalal, Psou jõe orus, Sulevi aga kõrgemal, mäestiku jalamil. Valitseb lähistroopiline kliima: aasta keskmine temperatuur on 15 °C, jaanuaris 4 °C (kõlmim kuu), kõige kuumemal ajal augustis koguneb õhusoojust 23—24 °C. Et Sulevi küla asub kõrgemal mägedes, on

tema kliima mõnevõrra karmim. Seal moodustub mõnel taivel lühiajaliselt püsiv lumikate. Üldiselt on kliima mahe, kuid võrdlemisi niiske, mis võimaldab saada aastas mitu saaki. Eesti külade asupaigas elasid varem abhaasid, kes pärast ülestõuse sunniti karistuseks kodukohast lahkuma. Psou jõe suudmepiirkonnast saadeti aastail 1858—1864 välja 5040 abhaasi (Inal-Ipa, 1965). Eestlaste saabudes oli paikond juba täiesti metsistunud. Põldude tarvis tuli maid raadada. Sulevis oli suurem osa maad pealegi mäGINE, mille harimine üpris vaevarikas. Enamiku ümberasunud eestlaste põhielatusala oli seni olnud põlluharimine koos loomakasvatusega, väiksemal osal (Kuusalu randlased) ka kalapüük. Esialgu püüdsid nii ühed kui ka teised jätkata majandamist vanaviisi. Et endised Kuusalu rannakalurid ka siin kavatsesid kalapüügist elatuda, sellest annab tunnistust kohalikele võimudele saadud ametlik luba. Peagi aga loobuti niisugusest tegevusest, sest puudus vajalik turg, ning ka randlased asusid põldu harima (Vilbaste, 1960). Põlluharimisel tekkis esialgu hulk raskusi: sootuks uued loodusolud nõudsid senise põllutöökalendri muutmist, Eestimaale kohased tööriistad ei kõlvanud Kaukaasias, ka mitmete põliste kultuuride kasvatamine ei edenenud ja need tuli asendada uutega. Seevastu seakasvatuseks sobisid tingimused oiivaliselt, sama võib öelda ka jahipidamise ja mesinduse kohta. Ka metsikud puuviljad andsid rohket saaki. Esialgu nende saaduste müügist elatutigi. Sealsed eesti tulnukad kohandasid oma majanduse algusest peale turule, mida tingis uusasukate pidev rahavajadus. Just sel ajal algas Musta mere äärsate alade kasutuselevõtt, kuurortide rajamine, mistõttu turud nõudsid kaupu.

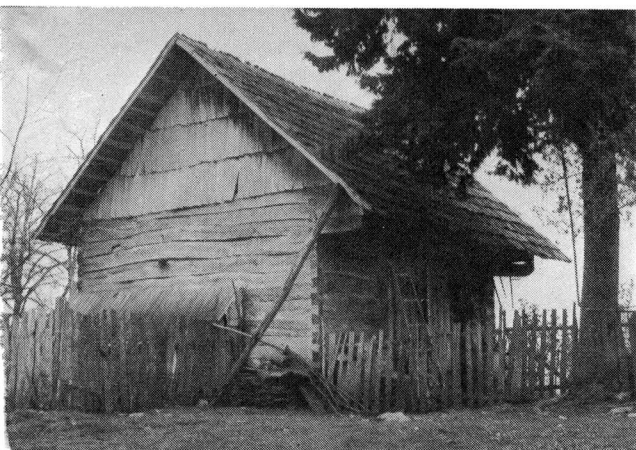
Esimene mure oli maa metsast ja risust puhastada. Siin kasutati samu viise ja võtteid kui aletegemisel. Osa langetatud puid jäeti põldu ümbritseva tara tarbeks, mida kõrgendati veel puude peale risu kuhjamisega (*risuaed*). Tara oli siinseis oludes hä-



**Sulevi küla tänav.**



**Sulevi külas on saunu olnud võrdlemisi palju, Salmes vähem.**



**Salme ja Sulevi eestlaste vanemad aidad sarnanevad paljuski Eesti taluaitadega.**

davajalik, sest muidu oleksid metsloomad (eelkõige karud) saagi hävitanud. Vähemväärtuslikud puud ja risu põletati, tamme, pööki, hobukastanit, vahtrat, pärna, künnapuud jt. kasutati tarbepuuna või kütteks. Mõnikord jäeti osa viljapuid tulevasele põllule ka kasvama. Tööriistadest oli huvitavaim võsakiin (kohalik nimetus *kalutska* või *kaljutskakiin*, kõnepruugis on ka megreelikeelne sõna *tsalda*). Niisugune riist on üldlevinud Lääne-Gruusias teravate okaspõõsaste raiumiseks (Inal-Ipa, 1965). Maaharimisriistadest kasutati esialgu Eestist kaasa toodud Põhja-Eestile iseloomulikke kõrge käepidemega, nn. kurgedega harkatru (*arksahk*). Harkatradega oli kannujuurikaid täis uudismaapõlde väga raske künda, sest adrad purunesid tihti. Kündjal pidi olema abiline, kes juhtis hobust. Ta ise aga raius läbi ettejuhtuvad juured, mille tarvis alati kirvest vöö vahel kanti. Kohalikelt rahvastelt võeti üle kõblas (*sapka, tohka*; viimane nimetus pärineb gruusia keelest) (Vilbaste, 1960), mida tarvitatakse vaheltharimisriistana tänapäevani. Hiljemalt sajandivahetusel võeti kasutusele raudhõlmaga vabrikusahad (kohalik nimetus *pluga* < vn. *плуг*). Põrdhõlmaga adrad aga osutsid järskuldel mäenõlvadel vähesobi-vaiks. Juhul kui adrahõlm oli suunaga vastumäge, ei pööranud see maad ümber. Nõnda võis nendega künda ainult ühes suunas. 1910. a. leiutas Sulevi küla sepp Streibärk omapärase kahe ülestikku asetseva hõlmaga mägede adra (*kahehõimapluga*), mille omapära oli tiisli tagumisele osale putkega kinnitatud kahest ülestikku kokkukeevitatud hõlmast sahk. Seda sai väga lihtsalt ümber telje pöörata, nõnda et kündmisel hõlm alati allamäge oleks suunatud. 1912. aastal võitnud see ader Sotši põllumajandusnäitusel esimese auhinna ning 1930. aastail hakatud selliseid atru ka tehastes valmistama. Veoloomadena kasvatati esialgu peamiselt härgi; hiljem, kui tulid kasutusele raskemad põllutööriistad, tõrjus hobune härja täiesti välja. Härgi pidasid põllutöödel eriti kohaseks Sulevi

mehed, sest hobused pelgasid järske mäenõlvu. Uudismaa harimisel oli rahulikuma loomuga härg samuti hobusest sobivam. Hobuse populaarsus tõusis teelude paranemisega ning korrapäraste turusõitude tihenemisega.

Põllukultuuridest kaotas seal eestlaste olulisim vili rukis oma koha, sest subtroopiline kliima rukkile ei sobinud, väga vähe viljeldi ka otra. Peamisteks leivaviljadeks muutusid talinisu ja mais (*kukuruus*). Mais andis väga rikkalikke saake, oli vähenõudlik ning tema vaheltharimine lihtne. Teda kasvatati uudismaal teiste teraviljade eelkultuurina viis-kuus aastat, sest muud kõrsviljad kippusid seal liiga lopsakaks minema ning rajud peksid nad maha. Esialgul külvati maisi nagu teisigi teravilju lausaliselt, hiljem hakati vaku tippima, mis lihtsustas tublisti vaheltharimistõid.

Taliviljad külvati oktoobris, suviviljad aprillis, hiline mais aga juunis. Teraviljade kasvatamise, harimise, koristamise ja puhastamise võtted, viisid ja riistad olid samad mis Eestis. Oma pärane ja uudne oli eestlastele maisi kasvatamine. Selle kultuuri suur eelis oli koristamise ja puhastamise lihtsus. Mais raiuti põllul erilise *kukuruusimõõgaga*, seejärel murti tõlvikud varte küljest. Maisitõlvikuid säilitati aitades (*kukuruusikuurides*). Oled seoti vihkudesse ning jäeti hakki laotuna põllule. Talvel hekseldati nad loomasöödaks.

Muudest põllukultuuridest peeti tähtsaimaks kartulit. Mõnedel andmetel olid Sulevi, Salme ja Punase Lageda eestlased enne 1917. a. peaaegu ainukesed Sotši piirkonna linnade kartuli ja kapsaga varustajad. Selles suhtes erinesid eestlased sealseist põhirahvaist, kes kasvasid ja tarvitasid kartulit väga vähe. Kartulile valiti kändudest ja juurikaist puhas liivase mullaga põld. See künti enne kaks-kolm korda läbi, vanale põllule anti ka sõnnikut. Mugulad pandi maha märtsis-aprillis. Enne õitsemist hariti sahaga maad väga hoolikalt, lisaks kõblati (*sapkatati*, *tohkatati*) seda mitut puhku. Kartulit nopiti juuli lõpus

või augusti alguses. Seejärel pandi saamale maale naerid või kapsad.

Varasemal ajal kasvatati Sulevis ja Salmes ka lina ja kanepit. Kanepiseemneõli hinnati toidu valmistamisel üsna kõrgelt.

Viljakas muld ei vajanud esialgu väetamist. Silmas ei peetud ka külvi-kordi: ühte kultuuri kasvatati samal maatükil mitu aastat järjest. Alles hiljem hakati maid väetama ning kujunes välja teatav külvikordade vaheldus.

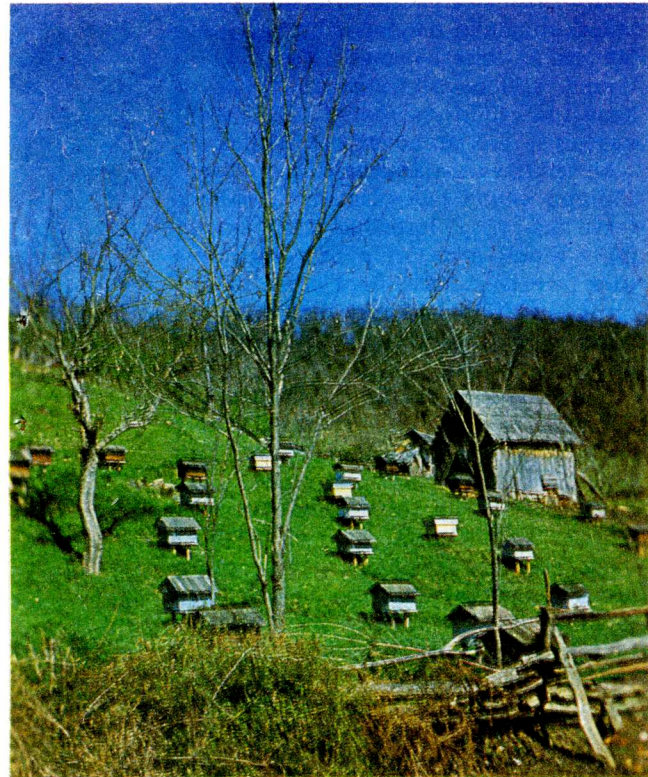
Põllundusest hoopis tähtsamaks muutus Salme ja Sulevi eestlastele



Abhaasia eestlaste elamud erinevad Eesti talumajadest.



Puuviljakuivatit [susni] Sulevi külas.



**Isiklikus majapidamises peetakse ka praegu mesilasi. Autori fotod.**

aiandus. See oli ala, kus neil puudusid peaaegu igasugused teadmised ja kogemused, aga rikkalik loodus ise (pähklid, õunad, pirnid, ploomid, kirsid, viigid, mooruspuu viljad, küdooniad (aivad), granaatõunad, virsikud jne.) viis neid mõttele hakata viljapuid kasvatama, mida soodustas ka nõudmine turul. Sajandivahetusel algas puuviljaaedade (*rohuaedade*) rajamine. Esialgu olid aiad väikesed, edaspidi aga haarasid enda alla poole, mõnel juhul isegi rohkem maad (3—5 ha). Alguses kasvatati mitut liiki viljapuid, hiljem, kui täielikult arvestati turgu, said valdavaks mustad ploomid. «Pos-timehe» andmeil saadeti musti ploome enne Esimest maailmasõda isegi Peterburisse ja Tartusse. Hiljem märkis «Edasi» (1928) nende külade tähtsat osa selle piirkonna ploomikasvatuses. Salme ja Sulevi eestlased evitasid varvalt mitmeid uuendusi ja otstarbekamaid majandamisvõtteid. Võeti osa

majandusalastest kursustest Soosis, asjatundjaid kutsuti nõuandeid jagama ka kohapeale. Saakide suurenemisega kerkis päevakorrale säilitamine, sest kõike värskest müüa polnud võimalik. Kõige lihtsam on puuvilja säilitada kuivatatult. Esiti puudusid erikuivatid, ploome, pirne ja õunu kuivatati saunades. See viis aga nõudis liialt aega ning seepärast hakati üsna pea ehitama erilisi puuviljakuivateid (kohalik nimetus *susni* < vene *сушурь*). Pärilselt pole selge kuivatite päritolu, kuid kohalikel rahvastel olid need olemas juba varem. Teine võimalus, et nende ehitamise mõte saadi aianduskursustelt. Esimesed kuivatid olid õige algelised: maasse kaevati süvend, milles süüdati lõke, selle kohale umbes poolteise meetri kõrgusele seati bambusvitstest sõelraam puuviljadega. Hiljem hakati tegema maakivist kerisega ahje. Kuivatite kere ehitati selliselt, et ta mahutaks mitu üksteise kohal paiknevat kindla suurusega raami. Kuivatamise ajal tõsteti neid aeg-ajalt ümber, et alumiste raamide puuviljad ära ei kõrbeks ning ülemised pooltooreks ei jääks. Tehti veel mitmeid ehituslikke muudatusi, kuni leiti parim lahendus. Uuemad *susnid* välistasid puuviljade otsese kokkupuute tulega, sest kuum õhk juhiti nendeni torustikuga. Keskmise kuivatite mahutab korraga 24 puuda (384 kg) tooreid puuvilju, mille kuivatamiseks kulub umbes poolteist ööpäeva.

Muudest puuviljadest ja marjadest kasvatati Salme külas võrdlemisi palju viinamarju. Sulevis on kohalik mikrokliima nende kultiveerimiseks karmivõitu ja seetõttu kasvatati neid vähem, aga väike viinamarjaistandus on enamikul peredel seal ka praegu. Halvematest viinamarjadest tehakse veini (*marjaviin*, *viin*), ploomidest aga aeti varem viina (*kihka*, *vodka*).

Mõned aiatööd, nagu pähklikorjamine ja -puhastamine ning puuviljade kogumine, olid niivõrd töömahukad, et need tehti tavaliselt talgute korras.

Aedviljadest kasvatati rohkesti kapsast, sibulat, tomatit (*pumator*, *pomidor*), kurki, küüslauku (*tsesnok*, *ses-*

nok) ja mitmeid kõrvitsalisi. Sealsete eestlaste toidus äratab tähelepanu tomati ja küüslaugu rohke tarvitamine: harva möödub söögikord tomatita, küüslauk on asendamatu konserveerimisel. Selles pruugis avaldub kohalike rahvaste toitumistavade mõju.

Subtroopiline kliima sobis eriti karjakasvatamiseks. Sead söid pähkleid, tammetõrusid, metsikuid puuvilju ja mitmesuguste taimede juuri niivõrd rikkalikult, et lisa söötmisega välditi vaid nende metsistumist. Rohke loodusliku sööda tõttu karjatati neid järelevalveta. Praegugi võib seaseil külatänavail näha sigu, kolmnurksed rangid kaelas, et takistada neid pugemast läbi tarade põldudele. Sigu peeti peres 20, mõnedel andmetel isegi 40—50. Lehmi nagu sigugi karjatati järelevalveta, lisa sööta aga anti neile rohkem. Kohalik veisetõug on väikesekasvuline ning kohanenud liikumiseks mägistel karjamaadel. Lüpsilehmi peeti peres tavaliselt 3—4, harva 7—8. Sealha, piim ja või oli tähtis müügi-kaup. Lambaid kasvatati võrdlemisi vähe, peamiselt villa ja nahkade pärast. Neid karjatati vastavais aedikus, midu oleksid nad kergesti kiskjate saagiks langenud. Rohkesti peeti kanu ja teisi kodulinde.

Esimestel Kaukaasia aastatel oli sealsete eestlaste majanduses tähtsal kohal jahipidamine. Peamiselt kütiti karusid, metssigu, hunte, jäneseid ja tuure (kaukaasia kaljukitsed). Jahipidamise tähtsus tulenes esialgu ka sellest, et põlde oli tarvis kaitsta eriti karude ja metssigade rüüste eest. Karusnahkade saamiseks püüti lõksudega nugiseid. Loodustingimused soodustasid mesinduse arenemist. Peredes oli mesipuid enamasti 40 ümber, mõnel ka kuni sada. Mesilasi peeti pärna- või hobukastanitüvest õnnestatud pakk-tarudes (*pakpuud*). On teateid ka meejahist, kus metsmesilased surmati ja pesa tühjendati. Salme ja Sulevi küla eestlased tegelesid veel käsitööga. Sulevis oli 1920. aastate algul nahaparkimiskoda, kuus sepikoda, kaks rätsepat, neli kingseppa, kolm vokitreialit ja isegi päevapiltnik.

Kolhooside algaastail jätkati juba väljakujunenud majandamist. Hiljem, 30. aastate teisest poolest muutus juhtivaks põllumajandusharuks tubakakasvatuse. Nüüd on võetud suund teekasvatuse eelisarendamisele. Kolhoosnike isiklikes majapidamistes on veel säilinud vanad tegevusalad: kasvatatakse aia- ja põllusaadusi ning loomi mitte ainult enda, vaid hulganisti ka turu tarbeks. Musta mere äärsel kuurordivööndi lähinaabruses ületab nõudmine põllumajandussaaduste järele pidevalt pakkumise.

Salme ja Sulevi küla eestlaste talumajandus erines üpris suuresti tolleaegsete Eesti talude majandusest. Siin jäi põlluharimine puuviljanduse ja karjanduse varju. Talumajandus orienteerus varakult turule ning oli sellega väga tihedasti seotud. Kiiremini arenesid just need põllumajandusharud (aiandus ja karjandus), mis andsid talupidajatele põhisissetuleku.

Sulevi ja Salme küla eestlaste majanduskultuuris sulavad omapäraselt ühte eestlastele omased jooned ja mõningad kohaliku päritoluga elemendid ning uuendused.

KIRJANDUS: Tomberg, T., 1948. Eesti kolhoos Musta mere ääres. Tln. — Vilbaste, G., 1960. Kaukaasia eestlaste keelest ja rahvaluulest. ES-i Aastaraamat, 6. Tln. — Võime, L., 1972. Eesti asukate elamu Abhaasias (1885—1930). Etnograafiamuuseumi Aastaraamat, 26. Tln. — Võime, L., 1974. Eesti asustuse kujunemine Abhaasias (Salme ja Sulevi eesti asundused) 19. saj. 80. aastail. Rmt.: Ajaloalaseid töid, V. ÜTÜ ajalooringi kogumik. Trt. — Võime, L., 1980. Tee uude ellu. Eesti asunduste ajalooost Kaukaasia Musta mere rannikul 19. saj. teisest poolest kuni 1929. Tln. — Vääri, E., 1960. Kaukaasia eestlaste keelest. Keel ja Kirjandus, 3. — Инал-Ипа Ш. Д. 1965. Абхазы (историко-этнографические очерки). Сухуми. — Мочалов В. 1958. Крестьянское хозяйство в Закавказье к концу XIX века. М.

ARHIIVIMATERJALID: ENSV Riikliku Etnograafiamuuseumi korrespondentide vastuste arhiiv. — ENSV TA Fr. R. Kreutzwaldi nim. Kirjandusmuuseumi rahvaluuleosakonna ja käsikirjade osakonna arhiivid.