

ETNOGRAAFIA-
MUUSEUMI
AASTARÄMMÄT

XXVI



EESTI NSV RIIKLIK ETNOGRAAFIAMUUSEUM

ETNOGRAAFIAMUUSEUMI
AASTARAAMAT
XXVI

KIRJASTUS «VALGUS»
TALLINN 1972

902.7
E95

Toimetuskolleegium:

V. Kalits

K. Kõnsin

A. Kärner

A. Luts (toimetaja)

A. Peterson

Kaane ja ümbrispaberi kujundanud *A. Kõmets*

EESTI ASUKATE ELAMU ABHAASIAS (1885—1930)

LEMBIT VOIME

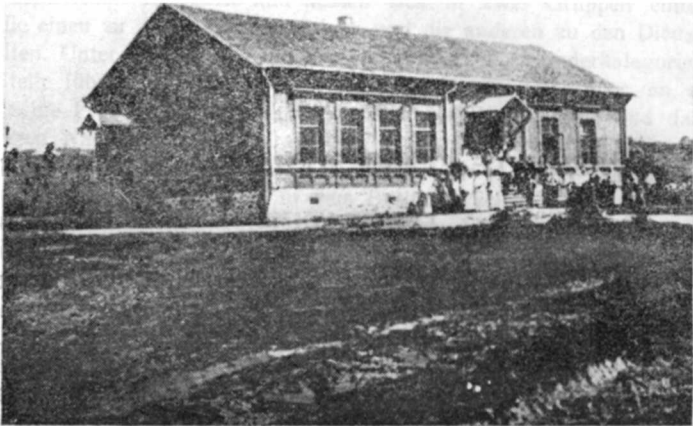
19. sajandi viimane veerand tõi kaasa kapitalistlike suhete edasise arenemise Eestimaal. Viimasega kaasnes klassivõitluse teravnemine, mis väljendus nii talupoegade otsestes vastuhakudes ja massilises usuvahetusliikumises kui ka väljarändamises. Kui 19. sajandi 60-ndail aastail olid põhilisteks väljarändamispaikadeks Krimmi poolsaar ja maa-alad Saraatovi ning Samaara kubermangus, siis alates 1883.—1884. a. muutus nn. ihaldatud maaks Kaukaasia Musta mere äärne piirkond. Lühikese ajavahemiku (1883—1886) jooksul moodustunud asundused muutusid käesoleva sajandi alguseks rahvarohketeks keskusteks, kus A. Nigoli teateil (andmed a. 1914—1917) ei puudunud ühiskondlikud hoonedki (joon. 1) ja kus tegutsesid elavalt laulu- ja mänguseltsid ning pasunakoovid¹.

Tekkis kaks väljarändajate piirkonda. Esimene neist asub praeguse Adleri linna lähikonnas, s.o. Mereküla, Salme ja Sulevi asundus ning Eesti Aed, mis asetseb 53 km kaugusel nimetatud linnast. Teiseks suuremaks piirkonnaks kujunes Suhumi ümbruskond Alam- ja Ulem-Linda ning Estonia asundustega. Nimetatud kohtades on praegu endiste ümberasujate järeltulijad alles ja nad on põhiliselt säilitanud oma keele, kumbed ja eluolu iseärasused².

Käesolev artikkel on õieti esimeseks katseks kirjeldada eestlaste elamut Kaukaasia Musta mere rannikul. Eestlaste uurimine väljaspool põhiterritooriumi on siia maani trükisõnas vähest valgustamist leidnud. Peamiselt on piiratud vaid Eestiga vahetus läheduses asuvate eestlastega. Nii näiteks on

¹ A. Nigol, Eesti asundused ja asupaigad Venemaal. *Eesti Kirjanduse Seltsi Kodumaa Tundmaõppimise Toimkonna toimetused* nr. 1, Tartu, 1918.

² Nii näiteks elab Abhaasia ANSV Gagra raj. Lesselidze k/n territooriumil asuvas ühismajandis «Družba» — kolhoos on moodustatud endiste eesti asunduste Salme ja Sulevi baasil — kolhoosi juhatuse liikme A. Plaado andmeil 1. jaan. 1969. a. seisuga üldse 683 peret, neist eesti peresid 282, gruusi — 184, armeenia — 182, teistest rahvustest — 35.



Joon. 1. Estonia küla koolimaja, pildistatud Esimese maailmasõja eel. KM KO Fk-4.

Leningradi ja Pihkva oblastis elavaid eestlasi käsitletud ajalookandidaadid T. Habicht ja A. Moora³. Käsikirjaliste materjalidena on Eesti NSV Riiklikus Etnograafiamuuseumis olemas I. Tõnuristi võistlustöö Leningradi oblasti ja Altai krai eestlastest (KV 195) ning L. Pihlapuu mahukas ning faktiderikas võistlustöö «Eesti asundus Livoonia Põhja-Kaukaasias» (KV 161).

Käesolevas töös käsitletakse peamiselt eestlaste elamu põhiplaani muutumist alates asunduste rajamisest Kaukaasia Musta mere rannikul kuni kollektiviseerimiseni, samuti vaadeldakse eestlaste asustuse iseloomu ja elamu asendit ühel.

Kirjutis toetub põhiliselt autori välitööde materjalidele, mis on kogutud Salme ja Sulevi külast 1966. ja 1968. a. On kasutatud ka RAKA-s (S. Sommeri fond) ja Eesti NSV Riiklikus Ajaloomuuseumis leiduvaid küllalt nappe andmeid.

Alljärgnevalt kõigepealt asustuse iseloomust ja

³ T. Habicht, Materjale Pihkva oblasti eesti asukate ehitistest, EM Ar XXII, Tln., 1967, lk. 63—101.

A. Moora, Peipsimaa etnilisest ajaloost, Tln., 1964. Peale selle on Ukraina NSV Krimmi oblastis elavate eestlaste kohta ilmunud V. Naulko ülevaatlik artikkel „Естонське населення на Україні” ajakirjas *Народна творчість та етнографія*, 1970, nr. 5, lk. 38—42.

elamu asendist õueplaanis. Vaadeldava paikkonna ümberasujad olid enamasti pärit Põhja-Harjumaa Kuusalu kihelkonna Kolga vallast⁴, kus osa elanikkonnast teenis endale elatist kaluritena ja teine osa põllutööga.

Mereäärsetest küladest pärinevad ümberasujad olid elanud põhiliselt Juminda poolsaarel, kus möödunud sajandi teisel poolel olid valitsevateks külavormideks sumb- ja ahelkülad⁵. G. Vilbaste, kes käesoleva sajandi esimestel aastakümnetel uuris Põhja-Eestit nii looduslikust kui ka ajaloolis-etnograafilisest aspektist, märgib rannapiirkonna külade kohta järgmist⁶: «...majad on koondatud tänavate äärde, mis külast mitmes sihis läbi käivad, välja tulles kuhugi peatänavale. Viimast tüüpi külasid on kõige rohkem randades ja suuremate maanteede läheduses.»

Uus kodukoht Kaukaasia Musta mere rannikul erines tunduvalt kodumaast, kuid uue elamispaiga konkreetset valikult lähtuti vanadest väljakujunenud arusaamadest. Õuekruntide väljajagamist ja küla planeerimist kirjeldab Johannes Tiismus — üks Salme küla asutajatest, kes oli pärit Kolga valla Sigula külast⁷, järgnevalt⁸: «Mõetsime Eestimaal moodi küla ühte kogu tänav keskküla iga õue laius tuli 24 sülda, sellepärast et mäe pikus laiemad ei lubanud.»

Mõiste «tänav keskküla» all tuleks siin tõenäoliselt mõista haguküla (sumbküla hajalist varianti), mis oli levinud ka eespool mainitud rannapiirkondades.

Külasiseselt jaguneti veel nõnda, et osa endisi randlasi moodustas omaette grupi. Viimane sai seetõttu nimeks «randlased» ning külaosa ise hakati hüüdma Rannakülaks (joon. 2). Mitterandlased moodustasid siis vastavalt «ülemise osa» või «Salme». Talud said oma nimed talukoha järgi, kus Eestimaal elati, ning talu nime kasutamine püsis kuni 1940-ndate aastateni. Mõlema külaosa elamutel on eluruumidepoolne ots pööratud kas itta või lõunasse. Esines ka elumaju, kus saal või suur tuba olid suunatud põhjakaarde ning valguse saamiseks seetõttu varustatud ka suurema arvu akendega.

Teistsuguseks kujunes asustus Sulevi külas. Esimesed asukad rajasid oma talukohad küll juba 1885. a. kevadel, kuid

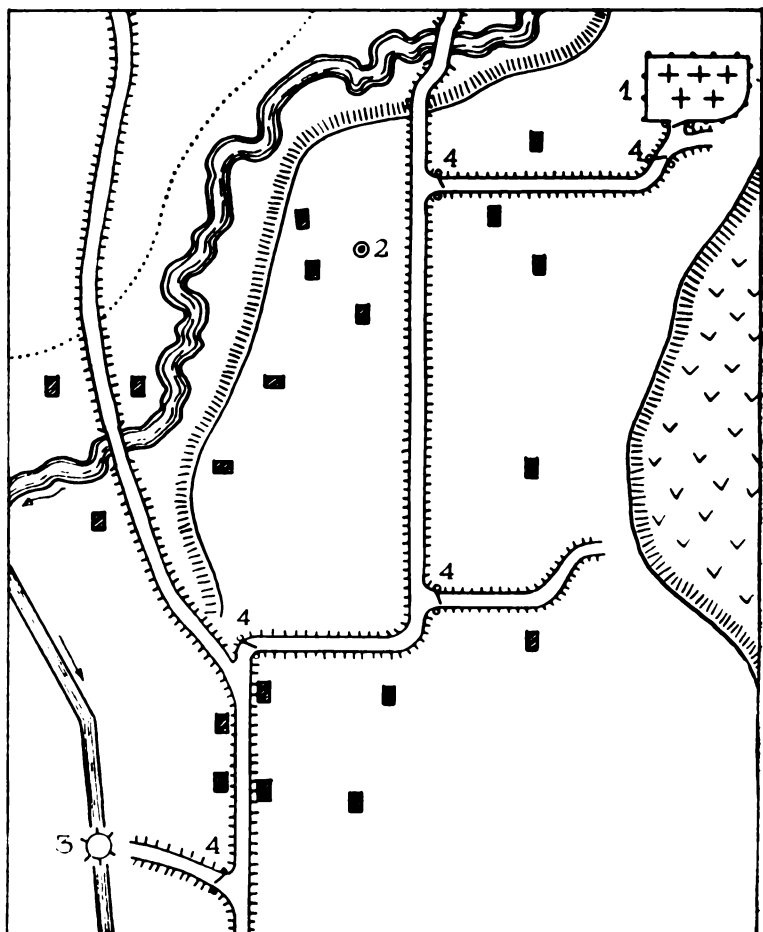
⁴ RAKA, f. 29, nim. 2, s.-ü. 1686, l. 9, 12.

⁵ A. M o o r a, Ajaloolis-etnograafilisest valdkondadest Eestis. *Eesti rahva etnilisest ajaloost*, Tln., 1956, lk. 243.

⁶ G. V i l b e r g, Harjumaa. Maateadusline kogumik, Tartu, 1921, lk. 20.

⁷ Salme küla perekonnaraamat. Autor teadmata. Käsikiri asub Abhaasi ANSV Gagra raj. Lesselidze k/n-s Salme külas Johannes Tiismuse käes, kes on J. Tiismuse poeg.

⁸ RAKA, f. 2283, nim. 1, s.-ü. 29/11, l. 106.



Joon. 2. Salme küla merepoolse osa *Rannaküla* plaan 1920-ndate aastate paiku. Autori joonise järgi L. Lepp. 1 — surnuaed, 2 — küla-kaev, 3 — vesiveski, 4 — külavärav.

külaks kujunes ta alles möödunud sajandi 90-ndail aastail, kui saabus juurde uusi asunikke Eestist ja ka Põhja-Kaukaasia eesti asundustest⁹. Erinevalt Salmest oli maa oma reljeefilt

⁹ W. Ludvik, Sulevi ajalugu, Sulevi küla, 1925, lk. 6. Käsikiri asub Abhaasi ANSV Gagra raj. Lesselidze k/n-s Sulevi külas W. Ludviku poja Aleksander Ludviku käes.

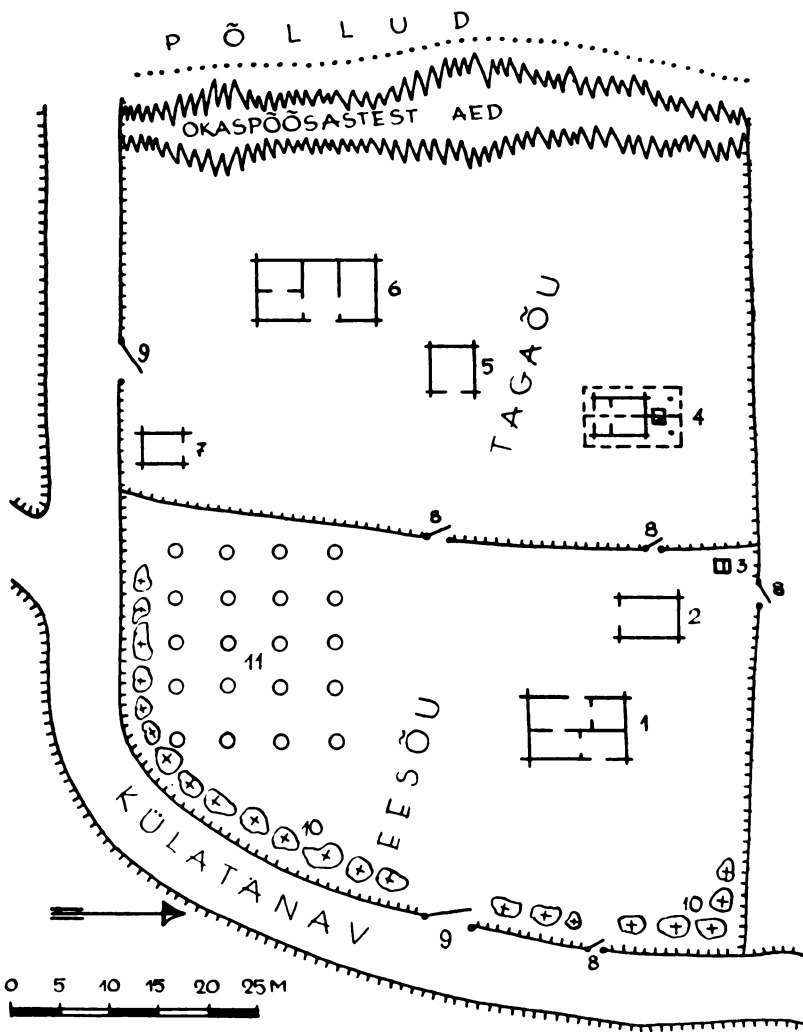
mägine¹⁰ ja täis ürgmetsa ning seetõttu võimaldas talusid rajada vaid lamedamate mäenõlvade ja väikeste tasandike, lagedate peale. Sellest tingituna tekkis asustus üksikute saarekestena umbes 5—6 km pikkusel ja 500—1000 m laiusel maalal. Kujunes 4 peamist asustuspunkti: **Lepalageda**, **Tammelageda**, **Sulevi** ja **Troitski**. Asustuspunkte moodustavate talude vahemaa kõikus 200—600 m vahel. Põhiliselt sellisena on Sulevi küla säilinud tänaseni. Erinevalt Salmest olid Sulevi talude krundid mõõdetud ühtekokku.

Mis puutub hoonete paiknemisse õuel, siis omab elamu siin nagu kodumaalgi määravat tähtsust (joon. 3) — sõltuvalt elamu asukohast paigutati ülejäänud hooned. Elamu asendi määras kindlaks maapinna reljeef, külatee kulg, ilmakaared ja osaliselt veeallika (eriti Sulevis) olemasolu. Üldine oli mõlemale külale see, et elamu külg oli pööratud vastu külateed. Seejuures võib täheldada erinevust külateest paiknemise kauguses: sulevlastel asetses elamu külatee suhtes rohkem esiplaanil, salmelastel aga nii õue sügavuses kui ka esiplaanil. Mõlemale külale on üldine veel see, et elamu asetses ülejäänud hoonetest kõrgemal, väljapaistvamal kohal.

20. sajandi alguseks oli enamikul taludest olemas aed, mis olenevalt maapinna reljeefist asetses kas maja ees või taga, mõnedel juhtudel paiknes elumaja koos kõrvalhoonetega ka aia keskel. Üsna tüüpiliseks muutus, et käesoleva sajandi algusest peale hakati istutama palmide ja küpressipuude ridu õuekrundi esiküljele, rõhutades niiviisi elamu osa taluhoonete kompleksis. Enne I maailmasõda hakati üksikutes peredes istutama elamu ette viinapuid, mis andsid elamule juurde nii ilu kui ka kaitset põletavate päikesekiirte eest. Käesoleva sajandi teisel kümnendil muutus kombeks elamu esikülje ja külatänavalt tuleva teeraja kaunistamine roosipõõsaste ja lillepeenardega.

Külade veetarvidust rahuldasiid nii asustuse algperioodil kui ka hiljem peamiselt looduslikud allikad. Salme külas omas suurt tähtsust Psou jõgi, mis voolab umbes poole kilomeetri kaugusel küla asukohast. Salme külaosa tarvitas lisaks jõe veele veel vee-rohket allikat, mis puhastati ja mille ümber laoti lahtised kivid. Rannakülas kaevati sellele lisaks eelmise sajandi lõpul küla-kaev. Kaevu sügavus oli umbes 8 m, kaevuseinad olid laotud lahtistest kividest ning maapealne osa oli varustatud umbes ühe jala kõrguste puust raketega. Vett võeti kooguga. 1920-ndate aastate algul ehitati puust rakete asemele tsemendist kaevurake ja kook asendati völliiga. Vee vedamiseks jõest

¹⁰ 1400 tiinust maast oli tasast vaid 16 tiinu. L u d v i k, *op. cit.*, lk. 1.



Joon. 3. E. Lestmani t. õue plaan 1920-ndatel aastatel. Salme k. Autori joonis H. Loki andmeil. 1 — elamu, 2 — ait+kelder, 3 — käimla, 4 — sepi-koda+leivaahi, 5 — maisiait, 6 — laut, 7 — sealaut, 8 — jalgvärv, 9 — suurvärv, 10 — küpressipuu, 11 — marjapõõsad ja viljapuud.

ja allikast kasutati paljudes peredes kaarikule asetatud spetsiaalseid puuvaate.

Sulevi külas ühist kaevu ja allikat ei olnud ja iga pere püüdis kasutada mäe seest väljavoolavaid allikaid, mis piirati kividega ja millele ehitati ühe jala kõrgused salved peale. Kui allikakoht oli elamust kaugel, siis juhiti vesi mööda puust renni maja juures asuvasse puunõusse, mis 1920-ndatel aastatel mõnedes peredes asendati tsemendist valatud paagiga.

Külade nimed olevat tekkinud kohe. «Salme» nime olevat pannud endine kipper Jüri Ponamar¹¹, kes viidanud sealjuures eesti rahvuseposele «Kalevipoeg». «Sulevi» nimeandja puhul on käibel kaks versiooni. Esimese puhul on märgitud, et J. Ponamar on nii Salme kui ka Sulevi asundusele nime andnud¹², kuid teisel märgitakse, et nimepanijaks on olnud Mart Olev Vohnja vallast, kes olevat uude asumispaika tulles lausunud järgmised sõnad¹³: «Minu nimi on Olev, olgu siis küla nimi — Sulev.»

Enne elamu põhiplaani vaatlemist tuletame põgusalt meelde, kuidas nägi välja Põhja-Eesti rannikualade elumaja möödunud sajandi lõpul ja käesoleva sajandi algul. Nimeetatud perioodil olid Põhja-Eestis levinud põhiliselt kahte tüüpi eluhooned: rehielamud ja kalurimajad¹⁴. Kui rehielamu täitis nii eluhoone kui ka tootmisruumi ülesandeid, siis kalurielamul oli üksnes elamise funktsioon. Taoline hoone kujutas endast tavaliselt kaheruumilist toa ja esikuga ehitist.

Meie põhjaranniku neemedel esines möödunud sajandi lõpul ja käesoleva sajandi algul erandina elamu, mis viitab soomepoolsetele mõjutustele¹⁵. Elamu oli kolmetoaline: esikust ühele poole jäi köetav osa, teisele — küttekoldeta ruum. On veel mainimisväärne, et peale kalurimajade esines Eesti saartel ja rannaaladel veel üks küttekoldega ehitist, mis kujutas endast kalurite ajutist elamut¹⁶. Selline ehitist koosnes enamasti kahest ruumist: toast ja esikust. Esik oli laeta ja seda kasutati püüdistehoidlana.

Ka ümberasunute esimesteks elumajadeks olid lihtsad ühe- ja kaheruumilised ehitised, mis Salme külaossa asunuil kujutasid endast võrdkõlgset ristnurgas palkehitis, mille küttekolle

¹¹ Ludvik, *op. cit.*, lk. 11.

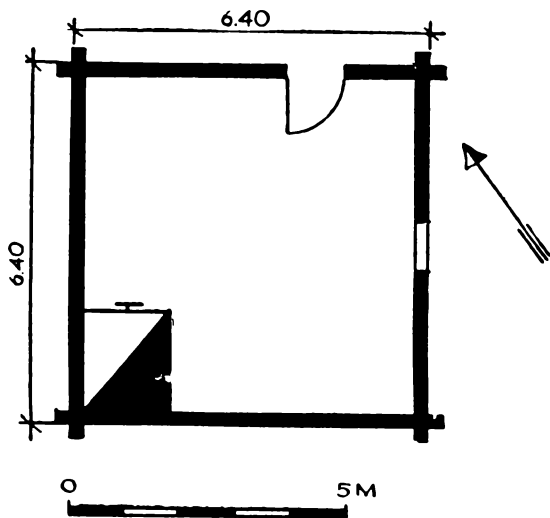
¹² RAKA, f. 2283, nim. 1, s.-ü. 30/12, l. 31.

¹³ TA AM, f. 284, nim. 1, s.-ü. 31, l. 166.

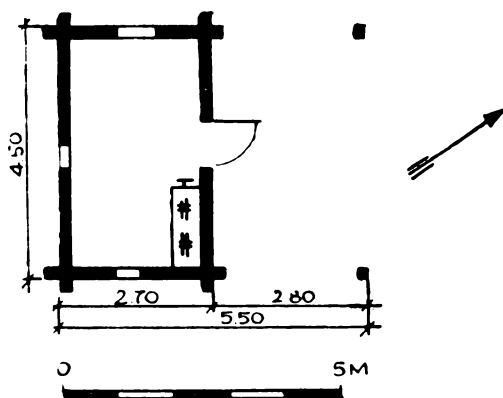
¹⁴ К. И. Тихазе, Народное зодчество Эстонии, Л., 1964, lk. 76–80.

¹⁵ G. Ränk, Omapärase elamutüüp Eesti põhjaranniku neemedel. ERM Ar XIV, Tartu, 1939, lk. 7.

¹⁶ G. Ränk, Saaremaa taluehitised I. OES Kirjad V, Tartu 1939, lk. 216; A. Luts, Võrgumajad Eesti mererannikul. EM Ar XXV, Tln., 1971, lk. 31.



Joon. 4A. J. Seidemani t. elamu, ehitatud 1885. a.
Sulevi k. Autori joonise järgi L. Lepp.

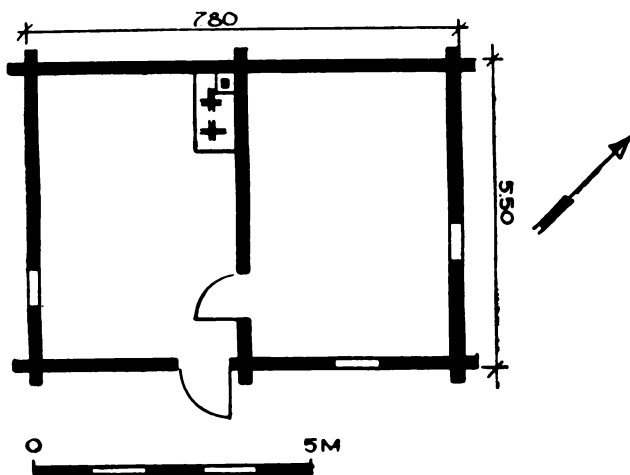


Joon. 4B. J. Kilströmi t. elamu, ehitatud 1885. a.
Salme k. Autori joonise järgi L. Lepp.

asus uksest sisse minnes paremat kätt tagumises nurgas¹⁷ (joon. 4A).

Randlaste elamud olid aga teist laadi. Need olid väikesed üheruumilised ehitised, mille ühte otsa oli jäetud lahtine ulualune. Enamikul majadest oli viimane pööratud mere poole ning mäletatavasti ainult ühel talul mägede poole. RAKA-s S. Sommeri materjalide hulgas leiduv joonis J. Kilströmi elumajast (joon. 4B)¹⁸ ja autori poolt 1968. a. välitöödel uuritud endiste randlaste M. Dombergi ja S. Kröönvalki elamute varasem põhiplaan kinnitavad eespool toodut. Ulualuse mõõtmed olid J. Kilströmi elamu puhul 2,8×4,5 m, M. Dombergil 2×3,9 m. S. Kröönvalk mäletab, et tema praeguse elamu toa ja ulualuse pikkus oli enam-vähem võrdne. Ka ülejäänud randlaste elamute kohta mäletatakse, et tuba ja ulualune on olnud umbes võrdse pikkusega. Huvitavat paralleeli võib siin tõmata Saaremaal esinevate kalamajadega, kus koda võib enda alla võtta poole või enamgi elamu pikkusest¹⁹.

Niihästi Salmes kui ka Sulevis hakati kõrvuti üheruumiliste

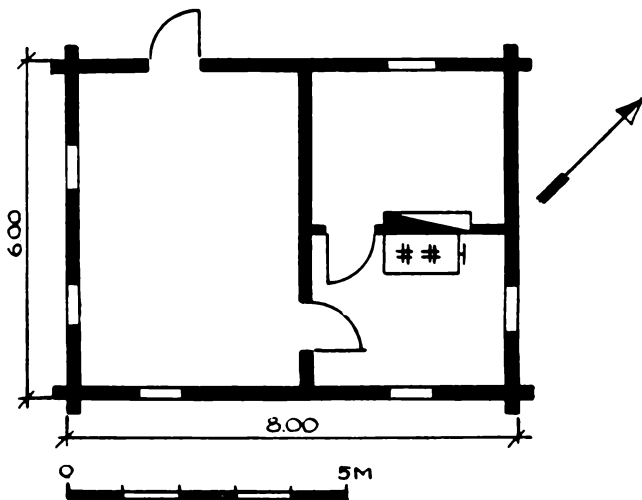


Joon. 5. J. Heilmani t. elamu, ehitatud 1885. a. Sulevi k.
Autori joonise järgi L. Lepp.

¹⁷ Nii näiteks mäletab Gustav Seidemann (sünd. 1885. a.) Salmest, et tema isamaja olnud ühe toaga, umbes 3×3 sülda suur.

¹⁸ RAKA, f. 2283, nim. 1, s.-ü. 29/13, l. 112.

¹⁹ R ä n k, *op. cit.*, lk. 217.



Joon. 6. A. Jürvetsoni t. elamu, ehitatud 1910. a. Autori joonise järgi L. Lepp.

elamutega püstitama kahe ruumilisi. Viimaste kohta annavad tõendust nii suulised mälestused kui ka Sulevisse 1885. a. ehitatud J. Neilmani kahe ruumiline toa ja kööbiga elamu, mis on praeguseni ümber ehitamata säilinud (joon. 5).

Elamute põhiplaani edasine muutumine on toimunud kahe ja enam ruumilise elumaja väljakujunemise suunas. Kui randlased seejuures ainult täiustasid oma ulualusega elamut ulualusele seinte ehitamisega, siis salmelastel asendus endine üheruumiline elamu kahe ruumilisega. 1890-ndate aastate keskpaik tõi kaasa enamiku ümberasunute majandusliku olukorra stabiliseerumise ning see omakorda hoogustas ka ehitustegevust. Mõnedel kiirendas ehitustegevust asjaolu, et elamu ehitamisel kasutatud lepp muutus praktiliselt 8–10 aastaga kõlbmatuks. Kõrvuti kahe ruumiliste elamute jätkuva püstitamisega hakkab möödunud sajandi 90-ndate aastate lõpust levima kolmeruumiline elamu, mis muutubki I maailmasõja eel üldlevinuks. 1919. a. Salmet ja Sulevit külastanud S. Sommer kirjutab oma märkmetes, et kolmeruumilisi elamuid on kõige rohkem²⁰.

Kõige tüüpilisemaks kujunes endise kahe ruumilise elamu köögi (köökohta) poolitamine köögiks ja magamistoaks (joon. 6),

²⁰ RAKA, f. 2283, nim. 1, s.-ü. 30/12, l. 37.

endist tuba aga hakati kutsuma kas suurtoaks või saaliks. Hilisemaks täienduseks kolmeruumilise elamu puhul oli sahver, mis tehti juurdeehitusena elamu köögipoolsele küljele või otsa (joon. 9). Kolmeruumiline elamu on püsinud tänapäevani.

Peale eespool kirjeldatute ilmus Salme külla 20. sajandi algul hoopis keerulisema põhiplaaniga elamu, mille on kaasa toonud Krimmist Salme saabunud eestlased. See elamu näib endas kätkevat Krimmis elavate saksa kolonistide ehituslaadi. Seda tüüpi elamut iseloomustab ruumide arvukus, pinna rohkus ning köögi ja esiku tsentraalne asend. Kahele poole kööki ja esikut jäävad toad (joon. 7A). Salmes hüütakse sellise ehitusplaaniga elamuid «krimlaste majadeks». S. Sommer, kes on teinud plaanisandeid Krimmi eesti asunduste majaplaanide kohta 1914. a., leiab²¹, et ka Kontši-Savva külas esineb keskel asuva köögi ja kojaga elamuid (joon. 7B). Põhja-Kaukaasia eesti asunduses Livoonia tunti sama laadi elamut — nii oli ehitatud 1880. a. õpetajate maja²². Üldlevinuks pole aga nimetatud elamu Salmes ega Livoonias muutunud.

Huvi pakub veel käesoleva sajandi algul Salmes ja Sulevis levinud elamu, kus maja arhitektuurilisest ansamblist eraldub «puhastuba», mis on justkui sobitatud maja ühele küljele. Et sellise elamu küllalt arvukalt esines ja väga omapärasena tundus, siis on ka S. Sommer tema vastu huvi tundnud (joon. 8A). 1908. a. ehitas randlaste külaossa just sellise maja Jaan Krõönvalk, kes oli pärit Kolga valla Hinno talust (joon. 8B)²³. Vaadeldes antud majaplaane, näeme, et nad põhimõttelt sarnanevad Põhja-Eesti rannikuala neemedel esineva kalurielamuga, ja nagu konstateeris Gustav Ränk, on niisugune küljest väljaehitatud elamu käesoleva sajandi alguses olnud kõige üldisem Juminda poolsaare külates²⁴.

I maailmasõja eelse elamuehituse tippsaavutuseks kujunesid mõlemas külas ärklitubadega elamud²⁵. Neid kutsuti kohapeal kahekorruselisteks. Oma põhiplaanilt jätkasid need vaid kahe- ja kolmeruumilise elamu traditsioone ja ainult 1–2 katusekambri olemasolu eristas neid eelnevatest hoonetüüpidest.

Uueks jooneks 1920-ndatel aastatel tuleb lugeda lahtiste ulualuste ehitamist elamu terve külje või ka otsa ulatuses. Vii-

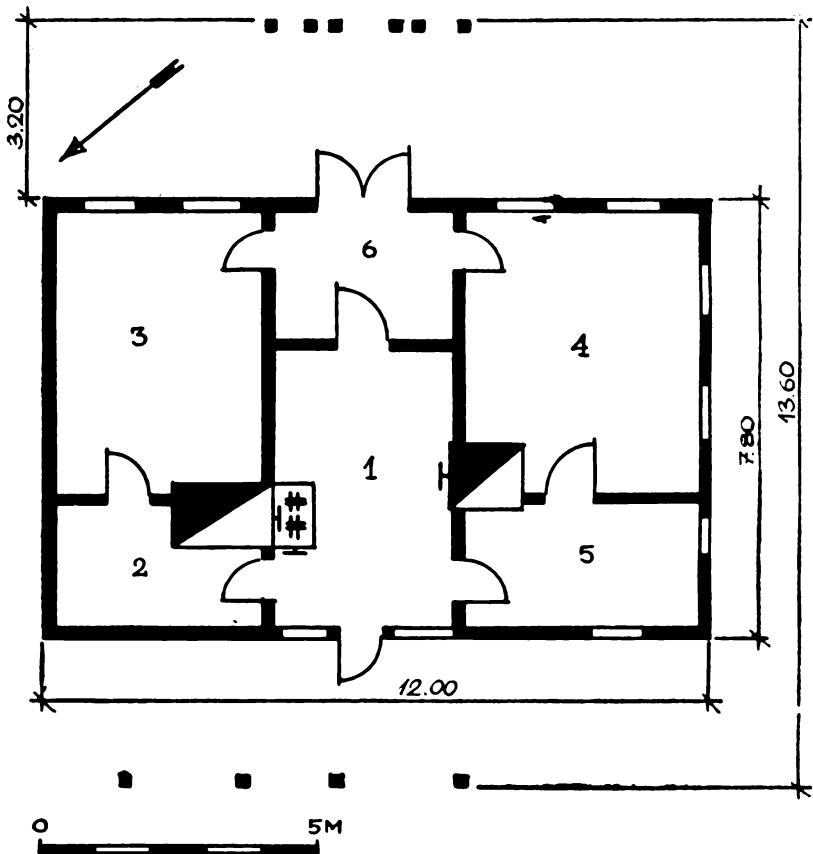
²¹ RAKA, f. 2283, nim. 1, s.-ü. 30/12, l. 37.

²² KV 161, 319.

²³ Majaplaan on koostatud J. Krõönvalki tütre S. Krõönvalki jutustuse põhjal. Kuigi elamu 1919. a. karistussalga poolt maha põletati, on ta vundament mõnes osas säilinud. Praegu asub endise J. Krõönvalki elamu kohal samade mõõtmetega, kuid «vinklita» A. Paramonenko elamu.

²⁴ R ä n k, *op. cit.*, lk. 72.

²⁵ Enne I maailmasõda oli Salmes selliseid elamuid 4, Sulevis 2.



Joon. 7A. H. Tanveli t. elamu, ehitatud 1901. a. Salme k. Autori joonise järgi L. Lepp. 1 — köök, 2 — endine sahver, 3 — suurtuba, 4 — suurtuba, 5 — magamistuba, 6 — esik.

mane annab tunnistust kohalikust mõjust. Üldine on siinjuures see, et suurtoal või ka saalil oli peaaegu alati ulualune. Sulevis ehitati 1920-ndail aastail elamuid, mille ulualune asetses mõlemal pool otstes, kusjuures ühe osa köögipoolses otsas olevast ulualusest moodustas sahver (joon. 9).

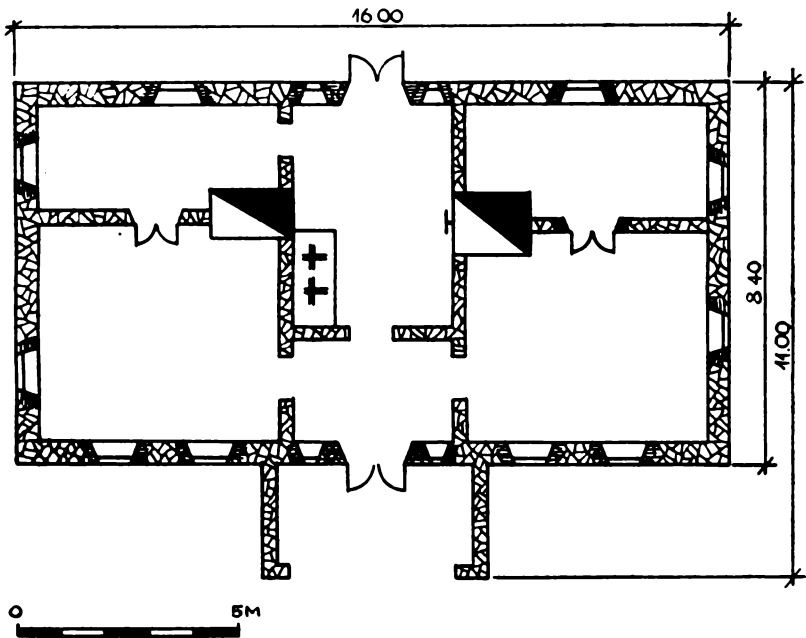
Ehitusmaterjal ja -tehnika. Ehk küll nii Salme kui ka Sulevi küla asukoht oli rikas metsa poolest, ei leidunud seal omeli eestlastele tuttavaid okaspuid. Seetõttu leiti sobivaks olevat tamm, lepp, kastan ja pöök. Esimeste elumajade rajamisel kasutatigi palju leppa, ainult aluspalgid olid alati

tammepuust. Eelmise sajandi lõpuks aga mindi täielikult üle tamme, pöögi, vähesel määral ka kastani kasutamisele. Tamme kasutati kõige sagedamini, seda nii seinapalgina kui ka talana, aluspalgina ning nurgapalgina. 1920-ndail aastail hakati seoses puumaterjali vähesuse ning raske kättesaadavusega kasutama telliskive. Sulevis ehitati mõnikord isegi nulust vooder, kuid see ei leidnud üldist kasutamist.

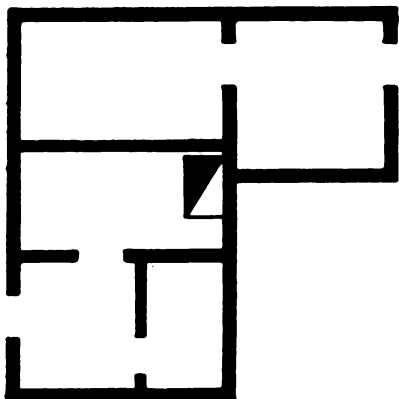
Laed ja põrandad on algusest peale olnud saarest ja nulust. Lagede puhul eelistati nulgu, sest ta oli kuumusele vastupidav ega kiskunud kõveraks. Põrandad eelistati teha saarest, sest see oli kõva ning hea puhtaks küürida.

Uste ja akende valmistamiseks tarvitati peamiselt saare- ja kastanipuud. Esimest rohkem akende puhul, kuna ta oli ilmastikukindlam, teist uste puhul.

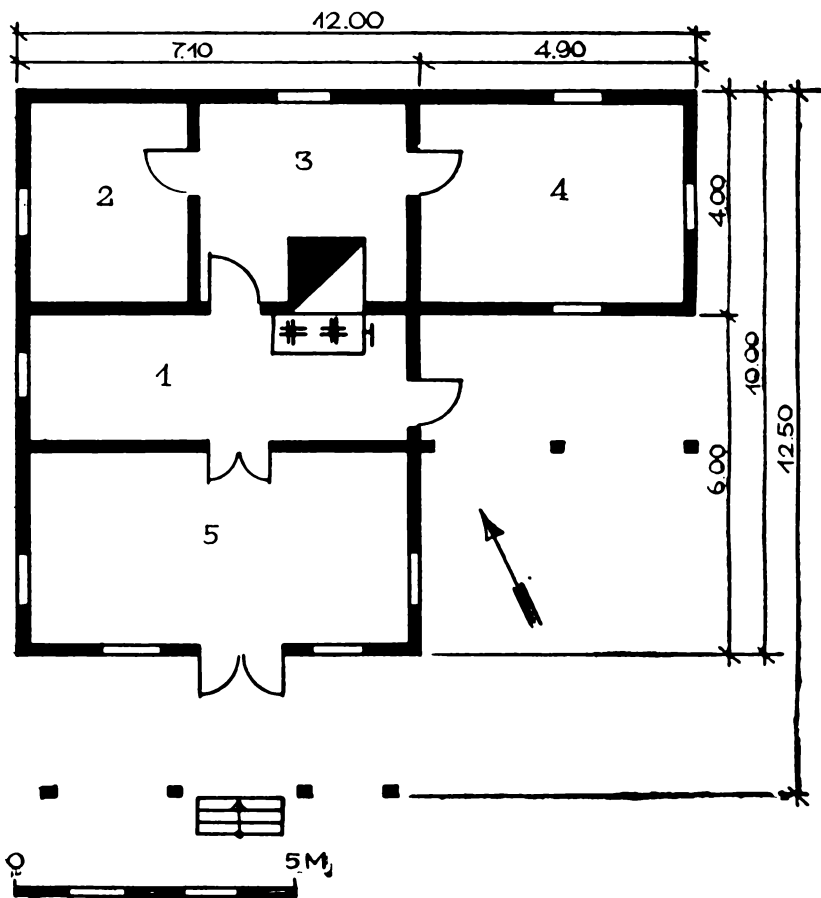
Seinad laoti üles kahelt poolt kirvega tahutud palkidest. Nurkades olid palgid omavahel seotud ristnurga abil. Selliste elamute püstitamine kestis kuni eelmise sajandi lõpuni, mil tuli



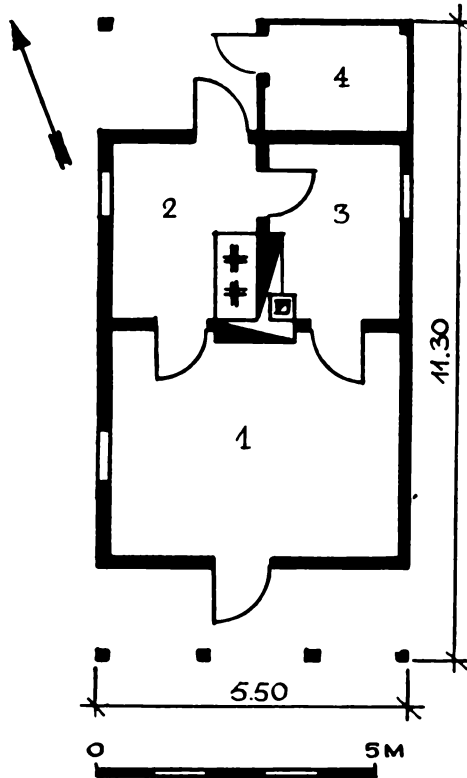
Joon. 7B. J. Patovi t. elamu, chitatud 1910. a. Kontši-Savva k. RAKA, f. 2283, nim. 1, s.-ü. 32/18, l. 3 joonise järgi L. Lepp.



Joon. 8A. Elamu. RAKA, i. 2283,
nim. 1, s.-ü. 30/12, l. 25 joonise järgi
L. Lepp.



Joon. 8B. J. Kröönyalgi t. elamu, ehitatud 1908. a. Salme k. Autori joonise järgi L. Lepp. 1 --- köök, 2 --- magamistuba, 3 --- söögituba, 4 --- puhastuba (suurtuba), 5 --- saal.



Joon. 9. A. Angelstoki elamu, chitatud 1920. a. Sulevi k. Autori joonise järgi L. Lepp. 1 -- saal (suurtuba), 2 -- köök, 3 -- magamistuba, 4 -- sahvver.

kasutusele puhasnurk. Seinte paksus püsis kogu käsitledaval perioodil 5—6 tolli, s. o. umbes 13—16 cm piires. Vundamenti käesoleva sajandi alguseni ei tuntud ja elamu toetus nurkade alla pandud paelahmakatele, mistõttu tuul võis hoone alt vabalt läbi käia.

Enne I maailmasõda hakkas levima sõrestikehitus: püstpal-kide vahele laoti klombid, 1—1,5 m pikkused puupakud. 1920-ndatel aastatel levis klompide asemel telliste kasutamine. Nimetatud võte on kasutusel veel tänapäevani.

Välisviimistluse osas püsis kuni I maailmasõjani lihtne seinte savitamine ja lupjamine, mille järel tuli krohvimattide

kasutamine, mis 1920-ndail aastail oli juba üldine. Sulevis esines ka puitvoodriga maju.

Kui laed ja põrandad tehti esimestel elamutel ühekordsed, siis alates möödunud sajandi lõpust mindi üle kahekordsetele, esines isegi kolmekordseid põrandaid (Sulevis).

Uksed olid kuni eelmise sajandi lõpuni lihtlaudadest tehtud. Esimene tahveluks teatakse Sulevisse ilmunud olevat 1898. a. Tahvelused muutusid üldiseks enne I maailmasõda. Tahvlite arv ukstes oli tavaliselt 2—3. Ulalusest suurtuppa (saali) viivad ukсед olid kahe poolega.

On märkimisväärne, et kuni 1920-ndate aastateni olid tarvilusel kahe poolega kolmeruudulised aknad, mis hakkasid asenduma kolme poolega «italjanski» (=вп, итальянски) tüüpi aknaga. Niisugust akent kasutati just saali või suurtoa valgustamiseks. 1920-ndate aastate algusest on uudisena pärit ka köögi ja suurtoa uste ülemise osa varustamine klaasaknaga, mis tänapäeval on muutunud üldiseks.

Elamutel on olnud asutamise momendist kuni käesoleva ajani valitsevaks viilkatus ja ainult Salme külaosas on esinenud ka poolkelpkatus. Katuse kaldenurk on Sulevis järsem kui Salmes: sarikad asetsevad siin pisut alla 90°. Kuni 1920-ndate aastateni oli peamiseks katusekattematerjaliks kätsi kistud 50 cm pikkune tamme- või nululaast. 1920-ndatel aastatel ilmusid esimesed plekk-katused ning käesoleval ajal on nad valitsevad. Võib märkida seda, et plekk-katus tõi kaasa ka kaldenurga muutumise: katus muutus lamedamaks.

Umberasunute elumajade küttesüsteemi iseloomustas algaastail leega ahi ja korstnaga pliit, mis käesoleva sajandi alguses peaaegu täielikult asendus pliidi ja soemüüri²⁶. Sajandi algul lisandus eelnimetatule küttesüsteem, mis on omane krimlaste majale. Nimelt kõeti seal ahju köögist üle pliidi. Säärane ahju ja pliidi asetus kannab kohapeal nimetust «sakslaste moodi» ja teatakse rääkida, et eestlased olevat selle õppinud Krimmi saksa kolonistide käest.

Lõõride kohta mäletatakse küldes, et enne 1905.—1907. a. revolutsiooni on olnud paljudes peredes kasutusel horisontaalselt kulgev lõõr, kuid hiljem muutus üldiseks püstlõõridega soemüüride ehitamine. Kui käesoleval ajal on raske leida elamut, kus korsten on maast laotud, siis varasemate aegade kohta teatakse öelda, et seda on rohkem esinenud just neis peredes, kes on saabunud hiljem Lõuna- ja Kesk-Eesti piirkondadest. Ülejäänute kohta on teada, et korsten on ikka alanud soemüüri pealt.

²⁶ Leiva küpsetamiseks ehitati õuele varjualusesse leivaahi. Vt. joon. 3.

Elamute püstitamine toimus väga tihti talgutega. Talguliste hulka arvestati nii, et nad jõuaksid enam-vähem ühe päevaga elamu viia sarikate alla. Ehitamine talgute korras on püsinud kuni käesoleva ajani.

Elamuisustus on muutunud käsikäes ruumide arvu kasvuga. Nii mäletatakse ühe ruumiga elamute puhul umbes 2,5 m pikkust ja 1,7 m laiust magamislava, mille peal kogu pere, pead seina poole, magas; akna all asetsevat väikest ristjalgadele toetuvat lauda ning riidekirstu nurgas. Käesoleva sajandi algul levima hakanud 3-ruumilises elamus oli igal ruumil oma sisustus. Näiteks asetses köögis, mis tavaliselt oli ka elutoaks, sissekäigu juures puuvoodi, peats akna poole. Akna all oli söögilaud ning ühes nurgas toidukapp või -riiul. Magamistoa traditsiooniline sisustus piirdus puuvoodite, toa keskel või akna all asetseva laua ning riidekapi või -kirstuga. Enne I maailmasõda ilmus magamistoa mööbli hulka kummut. Suurtoa, saali sisustus koosnes voodist, toa keskel seisvast neljakandilisest lauast ja toa akendeta seinas asuvast riidekapist. Mõnikord lisandus neljakandilisele lauale väike ümmargune kolmele jalale toetuv laud, mis alati oli kaetud valge heegeldatud lina-kesega. Laual asetses väärispuidust kastike, kus säilitati perekonnapilte.

1920-ndail aastail ilmusid toasisustusse raudvoodid ja diivanid, mis puuvoodid peaaegu täielikult välja tõrjusid. On märkimisväärne, et 1960-ndate aastate lõpust alates on jällegi märgata ostetud puuvoodite levimist.

Interjööri lahutamatuks koostisosaks olid kuni I maailmasõjani kodus valmistatud tekstiilesemed, nagu voodikatted, põrandavaibad, laudlinad, ilurätikud jm. 1920-ndail aastail levisid ostetud tekstiilid: pitskardinad, laudlinad, tekid jne.

Ruumide valgustamiseks rippus suurtoas kupliga petrooleumilamp, mis toodi vahetevahel ka kööki, kui läks vaja tugevamat valgust (näit. ketramise puhul). Magamistoaas olev kupliga lamp asetses laual, ja kui viimasel hoiti ka kastikest fotodega, siis asetati lamp selle peale. Köögis kasutati kuplita lampi, mis kinnitati aknapiida külge söögilaua lähedale.

Märkimisväärset osa nii toasisustuse kui ka tema üksikelementide kujundamisel etendasid küllaltki tihedad sidemed kodumaaga ja kuni Oktoobrirevolutsioonini ilmunud eesti-keelne trükisõna («Päevalehe» perekondlik lisa «Kodu», ajakiri «Linda» jt.).

*

Käesoleva artikli põhjal võib teha teatavaid üldist laadi järeldusi. Eeskätt on tähelepanev asjaolu, et vaatamata erinevustele looduslikes oludes Eesti ja Kaukaasia Musta mere ranniku vahel jätkati olulises osas endist ehitustraditsiooni. Uheks peamiseks kõrvalekaldumiseks oli loobumine rehielamust, kuna sooja kliima tõttu polnud vajadust kasutada elamut rehe funktsioonides. Sama põhjus tõi kaasa ka uue küttesüsteemi. Endine suur reheahi asendati pliidi ja soemüüriga, kusjuures leivaküpsetusahi rajati õuele lahtisesse varjualusesse.

Küla ja õue planeerimisel jätkati põhijoontes endise kodukoha traditsioone. Oma põhiplaaniilt sarnanes Salme küla Kuu-salu kihelkonna rannaküladega, olles samuti haguküla, ning alles 1920-ndate aastate algul hakkas seoses terava maapuudusega võtma sumbküla ilmet. Sulevi küla oma mägise reljeefi ja järkjärgulise asustamiskäigu tõttu kujunes aga eraldi asuvate taludega külaks ning on sellisena säilinud käesoleva ajani. Õuehoonete asetus nii Salmes kui ka Sulevis kujunes samuti Eestis levinud põhimõttel: hooned paiknesid vabalt ümber õue keskkoha. Salmes oli elamu asend mõnevõrra teine: see asetses alati külatee suhtes esiplaanil, kuna Sulevis võis olla ka vastu-pidi.

Uute elamute rajamisel lähtus rannarahvas ajutisest elamust, kus üheruumilise ulalusega ehitisse siseneti otsaseinast ja küttekolle asetises otse kõrval. Rannikust kaugemal asuvatest küladest pärinevad ümberasukad võtsid aga uue elamu aluseks traditsioonilise rehielamu: elamusse siseneti siin külgeseinast ja ahi asetises uksest sisse minnes paremat kätt tagumises nurgas. Hiljem rajatud elamute juures selliseid erinevusi enam ei täheldata. Üldiseks muutub nüüd sissekäik elamu külgeseinast ja küttekolle asub maja keskosas. Endise ehitustraditsiooni mõju võib samuti märgata seinte ladumises tahutud palkidest ristnurgas ja sarikatuses. Viimane oli oma kujult valdavalt viiluga, kohati esines ka poolkelpkatust. Kattematerjaliks oli kuni 1920-ndate aastateni kisklaast, siis hakkas levima plekk. See ei muutnud olemasolevaid katusekujusid, küll aga tehti katuse kalle väiksem.

Elamuisustuse puhul oli endiselt põhinõudeks lihtsus ja otstarbekus. Iseloomulik oli kodus valmistatud tekstiilesemete rohkus: vooditekid, põrandavaibad, padja- ja linapitsid jne. Mööblit valmistasid ikka eestlastest külameistrid, kes viimistlemisel kasutasid aga juba ära lõunamaiste puuliikide mitmekesisuse.

Uurimistöö jätkamiseks ning ulatuslikumate üldistuste tege-miseks oleks vaja jälgida vana traditsioonilise talurahvakul-tuuri kohandumist uue paikkonna tingimustega ka teistes

ümberkaudsetes külades, nagu seda olid Eesti Aed (Punase-Lageda), Estonia, Ulem- ja Alam-Linda jt. Otstarbekas oleks samuti asunduste ajaloo lähem käsitlemine, mis võimaldaks paremini mõista sotsiaalsete tegurite osa materiaalse kultuuri muutumises. Eriti huvipakkuvaks võib kujuneda ehitiste uurimine, kuna ehitised on üks stabiilsemaid materiaalse kultuuri osasid, mille muutumiseks peab olema kaaluvaid põhjusi. Viimaste väljaselgitamiseks oleks edaspidi tarvilik jälgida nii eesti asukate kui ka umbes samal ajal tekkinud naaberasulate ehitisi, et välja selgitada, mis ehitustraditsioonis allub muutustele ja mis on selle peamised põhjused.

ЖИЛИЩЕ ЭСТОНСКИХ ПОСЕЛЕНЦЕВ В АБХАЗИИ (1885—1930)

Л. ВЫЙМЕ

Резюме

В статье сделана попытка выявить основную планировку и общий ход развития жилища эстонских переселенцев на Кавказском побережье Черного моря с момента их переселения и вплоть до коллективизации. Рассмотрен также вопрос положения жилища в усадьбе и характер эстонских поселений. Основным источником были собственные материалы автора, собранные им во время поездок 1966—68 гг. Используются также материалы Центрального государственного исторического архива ЭССР.

Основатели поселений Сальме и Сулеви, возникших в 1884—85 гг., происходили в большинстве своем из Северной Эстонии, (прихода Куусалу Хартюмааского уезда), и занимались в прошлом земледелием и рыболовством.

На новом месте земледелие стало основой существования всех переселенцев. На старом месте жилище было двух типов: или жилая рига или рыбацкая изба. На юге, в связи с иными климатическими условиями, отпала необходимость в риге и гумне. Хлеб обмолачивали без специальной просушки и на открытом воздухе.

Жилище развилось с течением времени от одно- и двухкамерного в четырехкамерное и многокамерное. Прообразом жилища с малым числом помещений были встречающаяся в Северной Эстонии баня и распространенный на побережье рыбацкий дом. Трехкамерные жилища стали распространяться в начале нашего века и отчасти они продолжали старые эстонские традиции, отчасти отражали местное влияние (в первую очередь постройка террас). По примеру эстонцев, переселившихся из Крыма, стали строить дома, в которых сенцы (esik) и кухня находились в середине дома,

По обе стороны располагались жилые комнаты. Влияние Северной Эстонии отражается также в жилищах, построенных глаголеобразно.

В обстановке дома следует отметить простоту и целесообразность. В интерьере преобладали вещи домашнего изготовления: вышитые одеяла, половики, кружева на подушках и простынях. Мебель отличалась строгой формой и практичностью.

Двор сохранял такую же планировку как в Эстонии — постройки свободно располагались вокруг двора. По форме оба поселения Сальме и Сулеви относятся к деревням разбросанной формы, хотя несколько отличаются по планировке — дер. Сулеви имеет просто беспорядочное расположение дворов (*hajaküla*), а Сальме — в форме «ветки»: дворы соединены выездными дорогами с проселком (*haguküla*).

DAS WOHNHAUS DER ESTNISCHEN ANSIEDLER IN ABCHASIEN (1885 BIS 1930)

L. VOIME

Zusammenfassung

Der Verfasser untersuchte die Hauptzüge der Entwicklung und den Grundriss des Wohnhauses der estnischen Ansiedler an der kaukasischen Küste des Schwarzen Meeres seit der Gründung der Siedlung in den 80er Jahren des vorigen Jahrhunderts bis zur Bildung von Kollektivwirtschaften; daneben betrachtet er den Charakter der Besiedlung durch die Esten und die Lage des Wohnhauses auf dem Hof. Für die Untersuchung dienten dem Verfasser seine eigenen während der Feldarbeiten in den Jahren 1966 bis 1968 gesammelten Materialien als die wichtigste Quelle, die durch die Materialien des Staatlichen Zentralarchivs für Geschichte ergänzt wurde.

Die Gründer der in den Jahren 1884 und 1885 entstandenen Siedlungen Salme und Sulevi stammten in ihrer Mehrzahl aus dem Kirchspiel Kusalu in Nordestland (Kreis Harjumaa) und hatten zuvor ihren Lebensunterhalt sowohl als Fischer als auch Bauer verdient. In dem neuen Wohnort wurde der Ackerbau zum hauptsächlichen Erwerbszweig für sämtliche Umsiedler. Und wenn eine Wohnriege bzw. eine Fischerwohnstätte den hauptsächlichen Wohnbau für sie in ihrer alten Heimat gebildet hatte, dann fehlte ihnen auf dem neuen Sitz dank der klimatischen Bedingungen jeglicher Bedarf nach einer Wohnriege: das Getreide wurde dort immer nur auf den Feldern gedroschen.

Das Wohnhaus hat in seinem Grundriss eine Entwicklung vom ein- bis zweiräumigen Bau bis zu einem vier- oder noch mehrräumigeren Wohnhaus durchgemacht. Als bauliches Vorbild für die nur wenige Räume aufweisenden Wohnhäuser diente die in Nordestland verbreitete Sauna (Badhaus)

Das Wohnhaus der estnischen Ansiedler in Abchasien

und die an den estnischen Küsten auftretende Fischerhütte. Das dreiräumige Wohnhaus, das sich gegen Anfang des jetzigen Jahrhunderts auszubreiten begann, übernahm neben verschiedenen estnischen Traditionen auch einige lokale Züge (vor allem den Bau von Balkons). Nach dem Vorbild der aus der Krim eingewanderten Esten, verbreitete sich das Wohnhaus, bei welchem Küche und Flur in der Mitte des Hauses liegen und sich quer durch das Haus ziehen; die Wohnzimmer befinden sich an beiden Giebelenden des Hauses. Einen nordestnischen Einfluss weisen wohl auch die mit einem rechtwinkligen Flügel erbauten Wohnhäuser auf.

Die Wohnungsausstattung wurde durch Schlichtheit und Zweckmässigkeit ausgezeichnet. In der Innenausstattung dominierte häusliche Handarbeit — mit Stickereien verzierte Bettdecken, Teppiche, spitzenbelegte Kissen und Bettlaken. Das Möbel zeichnete sich durch strenge Züge sowie Zweckmässigkeit aus.

Bei der Planierung des Hofes wurden die heimatlichen Traditionen aufrecht erhalten; sämtliche Bauten lagen in einer freien Anordnung um den Hof herum. Dem Charakter gemäß bildete sich das Dorf Salme zu einer Abart vom Reihendorf (*haguküla*), das Dorf Sulevi aber zu einer Streusiedlung aus.