



E. LEPIK

# BRUUSIA NSV



EDUARD LEPPIK

# GRUUSIA NSV

KAZBEK,  
RITSA,  
MUST MERI . . .

1968

KIRJASTUS „EESTI RAAMAT“ · TALLINN

## 8. EESTLASTEST GRUUSIAS

1959. aasta rahvaloenduse andmeil kuulusid Gruusia NSV eestlased rahvaste hulka, keda oli vabariigis alla ühe promilli. Enamus neist elas sel ajal ja elab praegugi Abhaasias eesti asundustes Psou alamjooksu vasakul kaldal (Salme ja Sulevo küla) ning Suhhumist idas (Alam- ja Ülem-Linda küla) ja kagus (Estonia küla), ent vähesel määral ka nende naabruses olevais asulais, eriti Lesselidzes, Gagrast ja Suhhumis.

Eesti asundused tekkisid Gruusias 1880-ndate aastate esimesel poolel seoses üldise väljarändamisliikumisega, mis muutus Eestis XIX sajandi teise poole algusest peale aasta-aastalt järjest hoogsamaks. Väljarändamist põhjustas maapuudus. Talupoeg oli jäetud ilma tema põhilisest tootmisvahendist ning ta sai seda mõisnikult kasutamiseks väga rasketel ja ebasoodsatel tingimustel. Sellega kaasnes karjuv ülekohus maaomaniku poolt, kes võis rentnikult täiesti suvaliselt võtta viljakandvaks muudetud krundi ja anda vastu mõne halvema või siis hoopiski maast ilma jätta. Lõpuks polnud paljud üldse majanduslikult võimelised maad rentima isegi siis, kui seda oli saadaval.

Kõigest sellest tulenev kindlusetus tuleviku suhtes, pidevad alandamised ja muud asjaolud sundisidki talupoegi lahendust otsima väljarändamises. Tekkinud olukorda illustreerib päris hästi katkend Kristjan Pallo raamatust «Esimised Eesti väljarändajad ehk 40 aastat Saamaras»:

«Kevadel, Jüripäeva ajal ilmusivad veel neli meest kuue juurde, nii et meid ühte kokku kümme väljarändajat sai. Igal ühel nende seast oli oma põhjus väljarändamiseks. Nii, näituseks, oli Peter Haugasele, Mäe-Räbu talu rentnikule, herra rendiraha kõrgendanud, Mihkel Voidra Ostra talu, mille eest ta teoorjust pidi tegema, pidi teisele kohale viidama, Juhan Voidralt, Trummi talu rentnikult, nõuti kõrgemat rendimaksu, Juhan Kotvrid, Mõrgi metsavaht pidi oma maja mõisa kubja Kalingi pojale ära andma, Mihkel Pohla, Vaimela õigeusulise koolmeistri kohta väljarändamise põhjus teadmata, Juhan Kirk, Jonase talu peremees, ei olnud aga sellega rahul, et mõisaherra talle heina- ja osalt põllumaa teisest kohast kätte juhatas. Pääle selle olivad veel väljarändajate hulgas Orjuse talu peremees Jüri Korral ja vabadikud Hindrik Pähn ja Aadu

Lauga, kes oma nimed tühjale maale minemise otstarbeks kihelkonna kohtule üles andsivad.»

Väljarändamine ei läinud sugugi libedasti. Kõigepealt tegid selleks takistusi mõisnikud, kes kartsid odavast tööjõust ilmajäämist. Kerge polnud ka kubermangulinnades Tallinnas ja Riias dokumente vormistada. Hoopiski raske oli aga reis asumispaika, eriti varasematel väljarändajatel, kes enamuses sõitsid oma hobuse ja vankriga. Nii näiteks kulus eespool tsiteeritud teose andmeil Võrumaa talupoegadel 1855. aasta suvel soodsates ilmastikutingimustes Vitebski, Smolenski, Tuula ja Tambovi kaudu Saraatovini jõudmiseks kolm kuud ja 20 päeva. Ja ega sihtkohaski maa piima ja mett jooksnud. Arusaamatused bürokraatlike ametnikega, puudulik keeleoskus, kaasa võetud rahanatukese kahanemine pikal teekonnal miinimumini, harjumatud olud, haigused, peavarju, tööriistade, seemne nappus jne. — kõik need lisasid uusi kannatusi, sundides paljusid väljarändajaid soodsamaid võimalusi otsides veel aastaid ümber ekslema, enne kui lõpuks saadi kuskil püsivamalt pidama jääda.

Uhe niisuguse eestlaste eksirännakute kirjelduse on 1930-ndate aastate algupoolel Kaukaasiast Punaselt Lagedalt Jaan Nahkuri jutustuse järgi üles kirjutanud nimekas kaukaasia kodu-uuri J. Jefremov:

«Isa tuli Kaukaasiasse Liivimaalt, töötas seal mõisniku juures. Ta sõitis siia oma vankriga. Stavropoli kubermangus asusime Podgornaja jaama juurde. Seal oli halb vesi. Viie aasta pärast sõitsime edasi Maruhhi. Aga seal oli rahutu: elasime nagu sõjas, aina süütamised ja röövimised. Jätsime selle koha maha ja sõitsime Kalmõki steppi, asusime Manõtsi äärde muldonnidesse. Kliima oli halb: kaheksast aastast olid neli põuased. Ainult üksikuil aastail sai suurt saaki. Seal jõudiski meieni kuuldus Punasest Lagedast. Saatsime sinna kolm maakuulajat. Neile kohad meeldisid. Missugused aiad — puuviljad kukuvad ise suhu! Aga heinamaad! Ja metsad! Ja ulukid!

Pöördusime Sotši ringkonnaülema poole ümberasumise loa saamiseks, aga sõitsime siis luba ära ootamata ise sinna. Läksime hobustega, kelle selga oli laotud meie kraam, Aišha kuru kaudu. Tee oli raske, võsastunud...

Sotši ülemused said teada, et me sinna elama asusime ja tulid meid ära ajama. Hirmutati teede puudumise ja näl-

jaga. Me aga palusime neid väga ning saigi hakatud meksast põllumaad juurima.» (Ю. К. Ефремов, «Тропами горного Черноморья», lk. 136.)

Vanimaks Gruusia NSV piiridesse jäävaks eesti asunduseks on Estonia (kohalikus uususes — Estonka), Suhhumist 20 km linnulennult kagu suunas. Küla keskus asub Drandast 7 km ida pool ojakese ääres, mis voolab Kodori parema kaldaga paralleelselt. Asundus sai alguse J. R. Rezold(t)i kirjutistest eesti ajalehtedes, milles kiideti Suhhumi ümbrust. 1881. aasta kevadel käisid Samaara kubermangu Petropavlovski jaoskonna eesti asunduste esindajad Jaan Kilk ja Peeter Piir seal olukorraga tutvumas ning valisid uueks elukohaks Suhhumi külje all asuva Abžakva. Käigust on antud ülevaade sama aasta «Eesti Postimehes» nr. 30 pealkirja all «Kiri Kaukasusest».

Kuigi J. R. Rezold(t) samaaralasi ajakirjanduse vahendusel manitses paigale jääma, asus sealt 5. mail 1882 27 perekonda Suhhumi poole tee. Nad jõudsid päralt 28. mail. Ümberasujad pidasid Abžakvat siiski liialt mägiseks ja loobusid sellest. Kilgi ja Piiri poolt valitud maa ülevaatamine ning meelepärasema otsimine võtsid aga tervelt kuu aega, nii et praeguse Estonia aladele Kodori orgu saabuti alles 1. juulil. Riik mõõtis tulevase asunduse tarvis välja 1201,75 hektarit. Peale väikese ribakese Kodori ääres oli see kõik põlismets. Seepärast jäi saabu-jaist kohale ainult 11 perekonda, teised läksid paremat otsima. Peatuma jäänuid hakkas niiske ümbruse tõttu kimbutama malaaria. Ohvreid oli palju, aga uusi inimesi tuli Eestist, Krimmist, Peterburi kubermangust ja Põhja-Kaukaasiast pidevalt juurde. Mets sunniti taanduma. Tekkis mitme kilomeetri pikkune tänav, kahel pool põldudest ja aedadest ümbritsetud küla. Oma süngi muutev Kodori sundis aga osa elanikke XIX sajandi lõpus kahe kilomeetri võrra eemale pisut kõrgemale ümber kolima.

Koolimaja valmis külas 1887. aastal. Esimeseks kösterkooliõpetajaks sai J. Pihlakas, kes aga kolme aasta pärast loobus sellest ametist põllutöö kasuks. Tema järeltulija Jakob Michelson sai 1896. aastal Suhhumi aianduse ja põllunduse katsejaama (Suhhumi botaanikaiaia eelkäija) ülevaatajaks. Järgmine õpetaja August Härms läks 1899. aastal Odessasse raamatupidajaks.

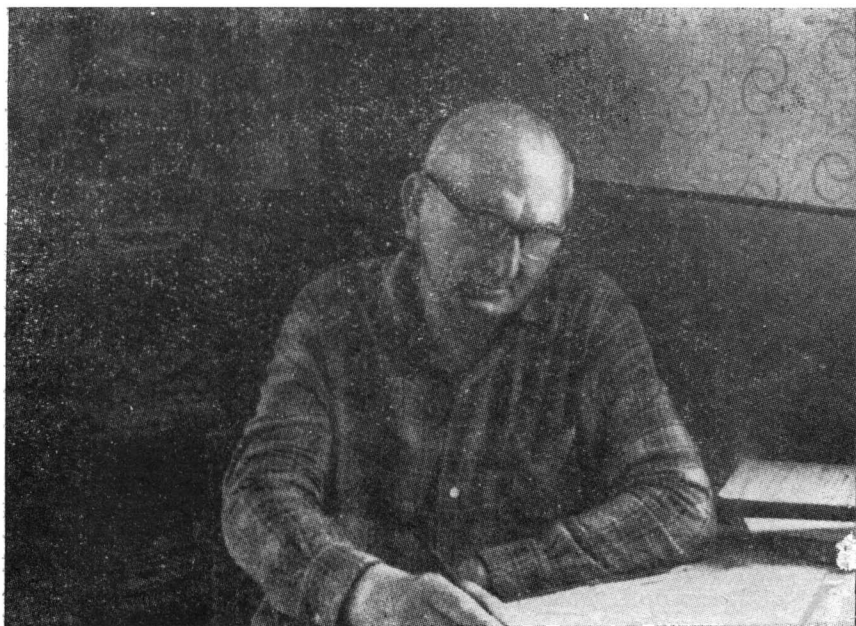
Õpetaja palgaks oli sajandi lõpupoole 200 rubla asunikelt, 150 rubla abistamiskassalt, 1,5 ha põldu ja viina-

marjaistandus, mis andis marju läbisegi 500 liitri veini tarvis.

Küla majanduslikku olukorda eelmise sajandi lõpus on J. Meomuttel iseloomustanud järgmiselt:

«Asunikkude elumajad on nüüd juba pea kõikidel uuema aja nõudmise järele ehitatud: 2—3 tuba, valgeks krohvitud seinadega ning pilbastest katustega; on ka kivist majasid roheliste plekk-katustega. Ka muud hooned on korralised. Loomad käivad aasta läbi metsas, siis ei ole ka siin karjalautasid, vaid ainult varjualused. Hobustel on aga varaste pärast kindlad tallid. Viljapuude harimine on vähene, sest et siin harimata mitmesugust puuvilja kasvab, nagu viigid, viinamarjad, pirsihid (=virsikud), mitmesugused päklikid jm. Ka õunapuid on siin küllalt, aga paremaid sortisid kliima ei kasvata. Viinapuu aed on siin pea igal asuniku perekonnal. Suurem jagu viinamarju kasvab leppade ja mooruspuude otsas, mida mööda viina väädid ülesse lähevad. Mõne lepa otsast saab kuni 15 pangi viina. Nõnda ei ole siis viinamarjade kasvatamise juures siin muud tööd, kui marjade korjamine ja viinakstegemine, kuna päris viinaaedades palju tööd on. Viina saak on mitmesugune. Mõni mees saab kuni 350 pange viina; pangi hind 1—2 rbl. Keeduviljadest, mida peetakse, on kartulid, kapsad, kurgid, türgioad, arbusid jne. Heinamaad asunikudel ei ole. Ainult põlluheina ja põhku korjatakse vähe tööhobuste jaoks. Põllumaad on igal ühel umbes 1½ dess. Viimasel ajal on Kodori jõgi seda vähemaks tegema hakanud. Suurem jagu maad on harimiseks kõlbmatu ning sellepärast karja all. Kui kõik maa, mis harida kõlbab, põllu alla võetakse, siis saab ehk igale perele 4 dessatini. Eestlased aga rendivad teiste käest maad, iseäranis venelaste ja moldaulaste käest, nõnda et mõni iga aasta 7—8 dessatini maisi külvab. Keskmise loomade arv on 2—3 hobust, 5—10 sarvloomat, 50—100 kana ja sigu ka hää kari. Varandusline olek on nende asujate juures hää. Vaimuelu on ka värske. Asundusse käib ligi 50 eks. ajalehti, sääl on keelpilli koor, antakse kontsertisid ja etendatakse näitemängusid.» (J. Meomuttel, Eesti asunikud laialises Vene riigis, Tartu 1900, lk. 45—46.)

XIX sajandi lõpul oli külas 65 perekonda (umbes 300 inimest). Esimese maailmasõja alguseks tõusis elanike arv ümmarguselt neljasajani. Edasi esines nii tõuse kui langusi,



*«Estonka» kolhoosi raamatupidaja Karl Suits*

ent aastate läbilõikes ilmnes eestlaste arvus teatav tagasimineku, eriti viimasel aastakümnel enne Teist maailmasõda.

1930. aastal asutati KIM-i nimeline kolhoos, mis hõlmas Estonia koos naaberkülaga. Aasta pärast eraldusid eestlased sellest ja moodustasid oma majandi, millele pandi nimeks «Uus Elu». Hiljem muudeti majandi nimetust mitmel korral ja alates 1960. aastast asub Estonias «Estonka». Kolhoosi raamatupidaja Karl Suitsu andmeil oli seal 1966. aasta suvel 248 leibkonda, neist 80 eestlased. Tegeldakse põhiliselt tubaka ja tee, ent ka maisi kasvatamisega, peetakse piimakarja jne. Majad on suvila-tüüpi, väliselt silmatorkamatud, ent sisustatud mugavalt. Kuna paljudest peredest on liikmeid või sugulasi Eestisse siirdunud, võtavad mitmel pool suure osa raamaturiiguleist enda alla Eestis ilmunud raamatud.

Tööde mehhaniseerimise tase vastab «Estonias» vabariigi keskmisele. Palju käsitsitööd kulutatakse siiski veel tehniliste kultuuride koristamisel. Nii näiteks kulub 16 kg teelehtede noppimiseks keskmiselt 6—7 tundi. Lähim teevabrik asub majandi keskusest 7 km kaugusel Drandas, mis soodustab kvaliteetse lõikuse üleandmist, sest kogutud lehed tuleb otsekohe töödelda. 1—3 lehega noori võrseid nopitakse aprillist oktoobrini. Vabrikus need närvutatakse ja sel teel elastseks muutunud lehed rullitakse kolm korda läbi, kusjuures iga korra järel toimub sorteerimine. Rullimise ajal algab fermentide toimel käärimisprotsess, mis muudab teelehed mustaks ja annab neile omapärase aroomi. Fermentatsioonile ja rullimisele järgneb kuivatamine ja pakkimine, viimane spetsiaalsetes pakkimisvabrikutes.

Üksikasjalikumalt on teest kirjutanud E. Parmasto artiklis «Teest ja teejoomisest» («Eesti Loodus» 1964, nr. 1).

Linda, Alam-Linda ja Ülem-Linda on tänapäeval kohapeal kaunis vähetuntud nimed. Need on käibel vana traditsiooni põhjal esmajoones kaugemal (Salmes, Sulevos, Estosadokis) asuvate eestlaste juures. See tuleb tõenäoliselt sellest, et Alam- ja Ülem-Linda olid juba alguses (asutatud mõlemad 1884. a.) väiksemad kui Estonia ning praegu on neis hoopis vähe eestlasi, mistõttu kohalike kandvamate keelte (abhaasia, gruusia, vene) toponüümika on eesti nimed tagaplaanile tõrjunud.

Ülem-Linda (ka lihtsalt Linda) jääb Suhhumist umbes 7 km kaugusele. J. Meomutteli («Eesti asunikud laialises Vene riigis») andmeil oli seal XIX sajandi lõpus 200 eestlast, A. Nigoli («Eesti asundused ja asupaigad Venemaal») andmeil Esimese maailmasõja paiku aga 250 inimest. Praegu on see arv õigeigi minimaalne.

Alam-Linda asub Suhhumile pisut lähemal Beslet(k)a (abhaasia keeles Basla) ülemjooksul ning on kogu oma ajaloo jooksul karaktersete arvude ja kujunemiskäigu osas enam-vähem sarnanenud Ülem-Lindaga. Seda tingib nende territoriaalne lähedus, mistõttu majanduslikud tingimused on ühesugused ning paljude ürituste korral on olnud võimalus koos tegutseda.

Kaunis hea ülevaate nimetatud küladest käesoleva sajandi alguses annab E. Vilde, kes käis seal 1904. aasta sügisel. Ta kirjutab: «Linda asundus ja kogukond, 7—9 versta Suhhum-Kalee (=Suhhumi) linnast kagu pool, jagunevad





*Teelehtede noppimine Estonia küla lähedal*

kahte ossa: Ülem-Linda Linda ja Neudorfi külaga ja Alam-Linda Gummi ja Agaapa külaga. Mõlema osa vahet on umbes 7 versta. Kogukondliku omavalitsuse poolest on kõik neli küla ühendatud: neil on ühine vallavalitsus ja -kohus. Sellevastu on kummalgi osakonnal, kahe küla peale kokku, ühine koolimaja, mida ka palvemajaks tarvitatakse.» (E. Vilde, Krimmi ja Kaukaasia eestlastel külaliseks. — Reisikirjeldused, Tallinn 1956, lk. 374.)

Kui mainitud reisikirja kokkuvõtlikult refereerida, saame selle eesti asustusala ajaloo kahekümnest esimesest aastast järgmise pildi.

1882. a. tuli Samaarast 27 eesti perekonda praeguse Linda küla territooriumile, ent saabuvad loobusid juba paari nädala pärast oma esialgsest valikust ja siirdusid Kodori orgu. Kaks aastat hiljem asus vabaks jäänud

maale umbes 30 eestlast, kes olid 1883. ja järgmisel aastal Pärnu- ning Virumaalt, ent teistestki maakondadest Kaukaasiasse rännanud. Asunduse tarvis mõõdeti välja 1600 tiinu, millest iga perekond võis saada individuaalseks kasutamiseks kuni kümme tiinu, muu pidi jääma kogukonna kollektiivseks omandiks. Kogukonnale otsustati panna nimeks Linda ning selle esimeseks vanemaks valiti Tartumaa mees Kustas Rõuge.

1885. a. tuli rohkesti uusi asunikke juurde, kes leidsid endale eluaseme enamasti Gumi ja Agapa külas, s. o. Alam-Lindas, kuhu siirdus ka osa Ülem-Linda inimesi. Algas oli mõlemal pool raske, sest puudusid hooned ning põld tuli üles harida põlismetsast. Peaaegu kõik põdesid malaariat ja suremus oli suur. Kehvadel väljarändajatel puudusid tööriistad, loomad, seeme ja raha nende muretsemiseks, paljudel isegi toit. Tuli riigilt laenu paluda. Kuigi laenu saadi ja isegi ilma protsendita ning kuigi anti tasuta arstiabi ja tehti mõningaid muidki soodustusi, toimus juurdumine uues kodus visalt. Üheks aeglase arengu põhjuseks oli see, et Eestist tulnud põllupidajad ja karjakasvatajad ei suutnud küllalt ruttu ümber orienteeruda aiandusele kui antud olukorras kõige tulusamale. Kuni 1890. aastani elatuti enamasti põllutööst ning lehmade ja kanade pidamisest. Maa vähesuse ja loomasöödaks sobivate rohttaimede peaaegu täieliku puudumise tõttu metsade rohurindes suutis selline majapidamine rahuldada üksnes hädapärasemaid vajadusi. Alles aastate pärast, kui hakati viljapuid soetama ja viinamarju kasvatama, kerkisid saunade ja sõnajalgadest onnide asemele normaalsed majad ning niiske, haigust levitav põlismets asendus külade ümber põldudega.

1887. a. hakati ehitama koolimaja, mis valmis järgmisel aastal ja oli kaunis ruumikas. Asundus osutus selle tarvis siiski liiga laialdaseks. Koolikäimist takistasid veel halvad teelolud ning Alam- ja Ülem-Linda vahel voolav Beslet(k) a jõgi, mis mägijõena muutus vihma ajal lastele praktiliselt ületamatuks. Seepärast ehitasid Alam-Linda asunikud endale Agapa külla varsti teise koolimaja. Et see oli vaid ajutise iseloomuga (liiga väike), tehti majanduslikult kosudes juba 1902. a. otsus ajakohase ruumika koolimaja ehitamiseks.

Esimesteks kooliõpetajateks olid oma kogukonna parema haridusega mehed, sest majanduslik olukord ei lubanud alguses kutselisi õpetajaid ametisse seada. Aga juba 1904. a. õpetasid mõlemas koolis Eestist palgatud eriharidusega koolmeistrid: Alam-Lindas äsja saabunud Raudsepp ja Ülem-Lindas juba mõnd aega seal töötanud Peets. Ülem-Linda õpetaja sai sel ajal aastas ligi 300 rubla rahas ja tema kasutada oli 6 tiinu maad (1903. aastani oli kooli maa 3 tiinu), Alam-Linda õpetaja aga 390 rubla rahas, kusjuures maatükk oli kolm tiinu. Õpilasi oli kummalgi kolmekümne ümber.

1904. a. oktoobris oli Linda kogukonnas 82 leibkonda, kel oli oma maja, neist 35 Ülem-Lindas ja 47 Alam-Lindas (Gumis 27, Agapas 20). Tegeldi juba päris üldiselt puuviljade ja viinamarjade kasvatamisega. Tähtsal kohal seisis endiselt mais. Viljeldi veel kartulit ja kõrvitsat, viimast just loomasöödaks. Paremaid maid renditi kreeklastele ja türklastele tubaka kasvatamiseks, kuigi seadus seda ei lubanud. Nimelt võis kogukonnalt saadud krunti küll pärandada pojale (mitte aga tütrele), kuid müüa ja rentida ei tohtinud. Kes oma maad ei soovinud pidada, pidi andma selle kogukonna või küla kasutada. Et aga võimud neis küsimustes otsustavalt vahele ei astunud, kujunes rentimine üheks tavaliseks tuuallikaks, kuigi tubaka kasvatamisega oleksid eestlased võinud märksa



*Salme külas Tiismuste kodus (istuvad vasakult H. Tiismus, A. Tiismus, E. Teder ja E. Seibe)*

enam teenida. Ka müümist tuli ette, sest kogukonnast lahkumisel võis krundi kellelegi üle anda. Niisuguse üleandmise sildi all toimuski müümine. Muidugi tuli siis ennast kogukonna hinge kirjast kustutada lasta, s. t. kogukonna piirides maakasutamise õigusest ilma jääda.

Hilisem areng kulges Linda kogukonnas ilma esilekündivate sündmusteta ning eestlaste arvu pideva vähenemise suunas. Praegused sealsete külade eestlased elavad tagasihoidlikult ja jõukalt. Nad on suurt rõhku pannud ka koduümbruse esteetilisele küljele, istutanud puid, mis ühtlasi aitavad leevendada suvist põuda. Paljudele teistele kohalikele elanikele tundub mõttetuna kasvatada puid, mis vilju ei kannu. Selles arusaamas on muidugi osalt süüdi ka kohalik ülerikkalik loodus, sest Linda külade maadel kasvab praegugi väga saagikas looduslikult esinev must

viinamari ning leidub rohkesti metspirnipuid, alõtsasid ja teisi ilma igasuguse hoolduseta suupäraseid ande pakkuvaid puid.

Kolmas eesti asustusala on Gruusia NSV loodepiiril. Piki piiriks oleva Psou jõe vasakut kallast sammub üles mägede poole mitme kilomeetri pikkune valgete majade rida, mis peitub viljapuude, mooruste ja loorberite lopsakasse rohelusse. Selle küla nimi on Salme. Ühe vanima kohaliku elaniku Aleksander Tiismuse andmeil saanud Kolga valla mehed 1880-ndate aastate algupoolel sinna maakuulajaks Johannes Lindvesti, kelle soovitusel põhjal saabunud 1884. aastal Eestist Kuusalu kihelkonnast 48 perekonda rongiga Novorossiiskisse. Sealt sõidetud laevaga edasi Adlerisse ning jäädud selle lähedale Moldov(k)asse talvekorterisse. Järgmise aasta kevadel hakanud asukad Psou vasaku kalda pöögimetsadesse eluasemeid rajama. Esimene maja kerkinud praeguse kolhoosi «Družba» kontori lähedal, sööklast pisut ida pool. Rannamehed seadnud end sisse rohkem mere lähedal, et tegelda kalapüügiga. See Salme osa saanud endale nimeks Rannaküla, mida vanemad inimesed kasutavad praegugi küla lääneosa kohta. Kalapüük ei andnud siiski loodetavat sissetulekut — saak oli keskpärane ja puudus turustamisvõimalus — ning kalurid siirdusid põllundusele ja aian-dusele.

Aleksander Tiismuse isal Johannes Tiismusel olnud päevik väljarändamise algusest (kaasa arvatud ettevalmistavad koosolekud Eestis) kuni 1920-ndate aastateni. Ta teinud sellest koguni koopia. Nüüd on aga kahjuks mõlemad eksemplarid kadunud.

A. Tiismuse valduses on siiski Salme küla elanike nimekiri küla asutamisest kuni 1921. aastani. Sellesse on peale personaalandmete märgitud (mitte aga kõikidele) ka endised elukohad Eestis ja kohad, kuhu külast lahkunud inimesed on elama asunud. Selle huvitava dokumendi tiitellehele on kirjutatud «Salme küla perekonna raamat. Kinkinud Salme külale mälestuseks J. Kirchberg. Salmes 31. detsembril 1921. a. Kirjutanud Johannes Tiismus.» «Raamat» sisaldab veel ülevaate küla kiriku- ja koolielust.

Sulevo küla asub Salme tsentrumist 6 km kirde pool mägedes. F. R. Kreutzwaldi nimelise Kirjandusmuuseumi rahvaluule osakonnas säilitatavate Johannes Olevi materjalide põhjal kulges selle asula areng järgmiselt.



*Sulevo külas Johansonide õues*



*Sulevo küla koolimaja*

1884. a. saabus Kuusalu kihelkonnast rongiga hulk peresid Novorossiiski. Seal saadi kubernerilt asumise volikiri, kus oli märgitud lubatud asumiskoht. Novorossiiskist sõideti rataslaevaga Adlerisse. Tollal praegust Salmest mägedesse minevat teed veel ei olnud, seepärast tuli talv all ära oodata ja siis määratud kohale minna.

1885. a. sõideti läbi Pelingovi (praegune Kantiadi) Mahhateri mäele, kust siirduti üle Lopsta jõe küla tarvis planeeritud territooriumile. Nii jõudis pärale 13 peret, neist 9 Eestist (Mart Olevi, Juhan Heilmanni jt. pere), 2 Kubanist (Peeter Kisleri ja Abram Puumanni pere) ja 2 Krimmist. Pisut hiljem saabus grupp, kus olid Villem Ludvig, Juhan Leiss, Peeter Tinnard jt. Varemud ja kividest laotud karjaaiad tõendasid, et seal oli kunagi tserkessi külake olnud. Selle nime muidugi ei teatud ja seepärast tuli uuesti loodud külale ka uus nimi leida. Toomas Olev (Mardi isa) tegi ettepaneku hakata uut kodu Suleviks kutsuma (praegu ametlikult Sulevo), millega nõustutigi.

1895. a. oli külas juba 30 peret. Uusi inimesi tuli osalt Eestist, osalt teistest eesti asundustest. 1905. a. tõusis perede arv 64-ni. Madalamal jõe ääres tegi malaaria liiga ning mitmed pered siirdusid Sulevist Siberisse, ent ka mujale. Samal ajal tuli aga uusi juurde, nii et küla ikkagi kasvas.

1915. a. oli seal 90 peret. Külas valitses kakkulepe, et armeenlastele keegi kohta ei müü, sest armeenlased raiusid puuvilju ja pähkleid korjates oksad koos viljadega maha, mistõttu puud kuivasid ära. Võitlus valgete ja menševikega aeglustas küla kasvu ja 1919—1925 oli netojuurdekasv 7 peret. Järgmise kümne aasta jooksul, s. o. 1935. aastaks tõusis perede arv 129-ni. Sel perioodil oli sisserändajaid vähe, suuremine tulenes loomulikust juurdekasvust.

Leppes hoolimata müüs oma koha esimesena armeenlasele Villem Ludvig ja mõned järgnesid tema eeskujule. Siitpeale hakkas küla vähehaaval kokku kuivama. Suurim tagasimineku toimus aastail 1945—1955, mil lahkus 53 peret, neist paljud Eestisse.

Kui küla asutati, polnud seal alguses kooli ja lapsed käisid Mart Olevi juures, kus õpiti lugema. 1901. aastal aga ehitati koolimaja ja Salmega ühine rahvamaja (algul ajutine, aastail 1924—1929 praegune), mis panid alguse kultuurielu hoogsale arengule. Näitering asutati juba 1890. aastal. Võrdlemisi varakult organiseeriti ka segakoor ja puhkpilliorkester (1910). Raamatukogu loodi 1910. aastal. 1930. aastal organiseeriti Sulevos kolhoos, millele pandi nimeks «Viktor Kingissepp». See oli ümbruskonnas kõige jõukam majand. Kui sõjajärgseil aastail paljud eestlased külast lahkusid, ehitati sinna riiklike summadega hulk uusi maju, kuhu kutsuti elama grusiinlasi, svaneete ja mingreele. Uued inimesed polnud aga kolhoositööga vilunud ja toodang vähenes tunduvalt. Siis (1961) liideti Sulevo «Viktor Kingissepp» Salme küla kolhoosiga ja majandile pandi nimeks «Družba» (seal töötab koos tosin eri rahvust).

Sõjajärgse kultuuri- ja hariduselu alalt tuleks mainida seda, et Johannes Olev pani vahepeal väljasurnud näiteringi uuesti tööle. Ka koor ja orkester said uut hoogu. 1948. aastal taastati likvideeritud raamatukogu, milles 1966. aasta suvel oli 1700 köidet vene, eesti ja gruusia keeles. 1958. aastal võeti eesti keel kohalike eestlaste initsiatiivil uuesti õppeainete nimestikku, kust ta oli kustutatud kümme aastat varem (üldaineid hakati õpetama vene keeles juba 1938. a.). 1965/66. õppeaastal õppis Sulevo 8-kl. koolis 65 last, neist 33 eestlast.

Varem oli küla põhiliseks toodanguartiklikuks kuivatatud ploomid, praegu aga seisavad esiplaanil tubakas, mais ja köögivilid. Mägise reljeefi tõttu on kõlvikud üldiselt väikesed ning jaotatakse peredele nende majade lähedalt erikultuuride alla individuaalseks hooldamiseks. Tubakat

kasvatatakse iga pere keskmiselt 0,25—0,35 hektaril, kust normaalsetes tingimustes saab 300 kg kuivatatud lehti. Suve jooksul tuleb maa vähemalt kaks korda käsitsi läbi kõblata (sapkata, nagu seal öeldakse), samuti mürkkeemikaalidega pritsida (peamiselt mosaiiktõve vastu). Kõige vastutusrikkam töö on lehtede murdmine. See toimub enne päikese tõusu (harvemini pärast loojakut) ja murda võib ainult kollaka alatooniga lehti, sest rohelised või siis juba koltunud lehed lähevad madalamasse sorti. Kvaliteedi määravad küpsuse aste, lehtede suurus, kahjustatus ja lisandite (muld) sisaldus. Murtud lehed aetakse rootsupidi nõöridesse ja kuivatatakse päikese käes.

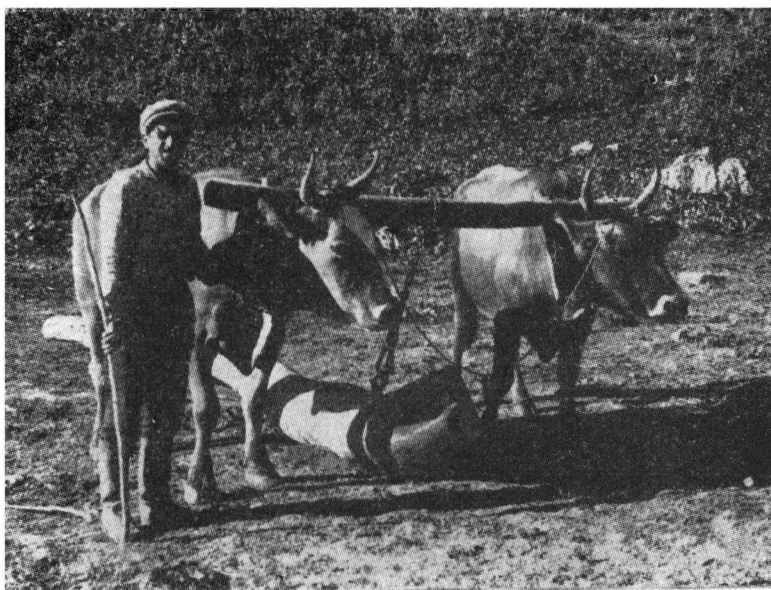
Teiseks individuaalseks tööks on siidiusside kasvatamine. Igal kevadel jaotatakse peredele siidiliblika mune, millest kooruvad pisikesed röövikud, kes toituvad mooruspuu lehtedest. Aplate söödikutena kasvavad nad kiiresti ja neile tuleb ette anda juba terveid hakitud lehtede hunnikuid. Kuna tavalise mooruse lehe pind on veidi üle 20 sm<sup>2</sup>, kasutatakse «söödabaasi» tõhustamiseks vääristatud mooruspuud, mille lehepind on 7—10 korda suurem. Kui röövikud täiskasvanuks saavad, lakkavad nad söömast. Siis asetatakse nende juurde väikesteks vihtadeks köidetud rohutuustid, kuhu nad massiliselt peale ronivad ja nukkuvad. Kookonid lähetatakse spetsiaalsetesse siidikerimisvabrikutesse.

Leidub veel muudki huvitavat Läänemere ääres elavale eestlasele, aga kõigel sellel on kohalikus majandusel teisejärguline osa ning ei mahu seepärast käesoleva ülevaate raamidesse.

Maastikulistest vaatamisväärsustest esinevad küla lähedal Must ja Valge koobas, umbes 10 m kõrguselt langev väike juga ning Noa laev. Viimane on laeva vööri meenutav kaljueend enam kui poolesaja meetri kõrgusel Troitse jõe kohal. Selle juures leidub rohkesti amforatükke. Kohalike elanike seas liigub jutt, et kreeklased (kunagi olnud seal nende asundused) peitnud muiste kuhugi lähikonda amforatäie aardeid. Hiljaaegu viibinud külas arheoloogid, kes saanud kaevamistel hulga pisesemeid ja ka mõned mündid, kuna külaelanikud ise on avastanud maaharimisel mitu suurt, püstiasendis maasse peidetud amforat. Kahjuks on need siiski kõik lõhutud.

Külast eemal, mägikarjamaadel pakuvad kõige enam huvi kunagised kividest laotud karjaaiad, öösiti helkiv allikas





*Kütuse vedamine härgadega mägikarjamaale*

kuskil Kutušara jõe ja Ritsa järve vahel, Eestimaa (nõlv, kus kasvavad Eestis nii tüüpilised, ent Gruusias võrdlemisi haruldased kask ja kuusk) oma jääkülma Eluvee allikaga ning Kivitulba mägi (harjale on püsti pandud enam kui meetri pikkune postitaoline rahn). Kui orientiiriks võtta Ah-Ag (mida eestlased nimetavad ka Hõbemäeks, 2762 m), siis jääb Kivitulba mägi selle jalamil paiknevast Salme küla karjabaasist 3 km ida poole. Oma naabritega võrreldes hoopiski mannetu, äratav see kildast koosnev kaljusakk siiski üldist tähelepanu kivimist hulgaliselt väljamurenevate täiesti ümmarguste kerakestega (diameeter 0,8—4 sm, enamusel 1—2,5 sm), mille taolisi polevat kuskil mujal lähedal ega kaugel.

Lõpuks elab mõnevõrra rohkem eestlasi veel Psou suudmes Lesselidzes (end. Jermolovo). Veel nõukogude võimu algupoolel oli see vaid pisiküla, mida ümbritses malaariasääski sigitav soo, kus elas loendamatul arvul konni.



*Anna Vaarmann*

Need loomad olid seal isegi sedavõrd karakterseed, et Salme ja Sulevo rahvas hakkas asulat Konnalinnaks kutsuma. Vanemate inimeste keelepruugis on see nimi säilinud tänaseni.

Lesselidze kõige huvitavamateks eestlasteks võib pidada kaht vanakest Sadovaja tänava lõpust. Need on endised Estosadoki (Punase Lageda naaberküla) elanikud Amalie Kirkmann ja Anna Vaarmann. Esimene neist (sünd. 16. oktoobril 1882 Järva-Jaani lähedal Kaaruka külas, Kaukaasiasse rändas 1907) on haruldase mäluga laulik. Ta esitab kitarri saatel lisaks oma lüürilisele repertuaarile ka revolutsioonilisi laule, mis tema kooliõde Anna Prisk 1905. aastal tuttavatele viisidele luuletas. Tänu tema mälule sai mõnevõrra täpsustada ka A. H. Tammsaare Estosadokis viibimise daatumeid, mis on toodud E. Tederi kirjutises «A. H. Tammsaare jalajälgi ajamas» («Keel ja Kir-

jandus» 1960, nr. 3) ning H. Siimiskeri «A. H. Tammsaare lühimonograafias»: kirjanik saabus enne, kui A. Kirkman-nile 9. mail 1912 poeg Karl-Anton sündis, ning lahkus Adleri populaarsele mihklipäevalaadale sõitva pirnikoorma otsas.

Amalie üleaedne Anna Vaarmann (sünd. Stavropoli kraisis, Punasele Lagedale sattunud kaheaastasena) oli 1912. a. Estosadokis selle maja perenaine, kus A. H. Tammsaare peatus. Ta mäletab, et kirjanik saabus ühel pühapäeval, tegeles kirjutamise ja muude toimingute kõrval ka mägede maalimisega (eriti huvitanud teda Aibga-poolne panooram) ning lahkus Adleri mihklilaadale sõitval pirnikoormal.

Gruusia eestlaste keelest (peamiselt sõnavarast) ja rahvaluulest on trükis avaldanud väikese ülevaate G. Vilbaste («Kaukaasia eestlaste keelest ja rahvaluulest» «Emakeele Seltsi Aastaraamatus» 1960. a.). Sellele lisaks tuleks mai-



*Maja Estosadokis, kus 1912. a. elas A. H. Tammsaare*

nida veel paari seika. Nii pole Kaukaasias lõunaeestlaste murdeline päritolu foneetiliselt peaaegu üldse märgatav, kuna põhjaeestlaste järglased võib hääldamise põhjal võrdlemisi kergesti ära tunda. Eesti toponüümika osas tuleb konstateerida kiiret taandumist, osalt samadel põhjustel, miks Eestiski kohanimesid massiliselt unustuse hõlma vajub (inimene pole maastikuga enam nii tihedalt seotud kui varem), osalt aga eestlaste arvu vähenemise tõttu. Rahvaluulet on säilinud väga napilt. Vene keele oskuse kiire kasv kõigi kohalike rahvaste juures ja gruusiinlaste protsentuaalse osatähtsuse tõus on viinud selleni, et mõningad gruusia kimbud on hakanud leidma teed eestlastegi juurde, näiteks tamada (lauavanema) valimine.

## KASUTATUD KIRJANDUS

1. Baramidze, A., Šotha Rusthaveli — «Keel ja Kirjandus» 1966, nr. 9.
2. Genadze, S., Mõistatused Šota Rustaveli ümber. — «Looming» 1966, nr. 9.
3. Meomuttel, J., Eesti asunikud laialises Vene riigis, Tartu 1900.
4. Naelapea, G., Krimmi ja Kaukasuse päikesemal, Tartu 1923.
5. Nigol, A., Eesti asundused ja asupaigad Venemaal, Tartu 1918.
6. Pallo, K., Esimesed Eesti väljarändajad ehk 40 aastat Saamaras, Tartu 1897.
7. Parmasto, E., Kolhise südames — «Eesti Loodus» 1965, nr. 5.
8. Parmasto, E., Rohelisel neemel — «Eesti Loodus» 1966, nr. 4.
9. Parmasto, E., Teest ja teejoomisest — «Eesti Loodus» 1966, nr. 1.
10. Piik, J., Satapliasaauruste mäel, Tallinn 1961.
11. Teder, E., A. H. Tammsaare jalajälgi otsimas. — «Keel ja Kirjandus» 1960, nr. 3.
12. Tomberg, T., Eesti kolhoos Musta mere ääres, Tallinn 1948.
13. Vilbaste, G., Kaukaasia eestlaste keelest ja rahvaluulest. «Emakeele Seltsi Aastaraamat» 1960.
14. Vilde, E., Krimmi ja Kaukaasia eestlastel külaliseks. — E. Vilde, Reisikirjeldused, Tallinn 1956.
15. Анчабадзе З., История и культура древней Абхазии, Москва 1964.
16. Архангельская О. и др., Туристские базы профсоюзов, Москва 1965.
17. Атлас Грузинской Советской Социалистической Республики, Тбилиси—Москва 1964.
18. Большая Советская Энциклопедия, 2 изд., тг. I (Амирани), 13 (Грузинская ССР, Грузинский язык, Грузинское письмо), 37 (Руставели), 42 (Тбилиси), 47 (Чай).
19. Всегда в пути, Москва 1966.
20. Джавришвили К., Тбилиси, Краткий путеводитель, Тбилиси 1961.
21. Ефремов Ю., Тропами Горного Черноморья, Москва 1963.
22. Кузьминская Г., Черное море, Краснодар 1965.
23. Лаперашвили В., Жизнь Маяковского в Грузии, Тбилиси 1961.
24. Ломоури Н., История грузинского народа с древнейших времен.

- до конца рабовладельческой формации. — Страницы из истории Грузии, Тбилиси 1965.
25. Лордкипанидзе М. , Грузия в эпоху феодализма. — Страницы из истории Грузии, Тбилиси 1965.
  26. Лоукотка Ч. , Развитие письма, Москва 1950.
  27. Мусаев К. , Алфавиты языков народов СССР, Москва 1965.
  28. Натенадзе Н. , По Южной и Западной Грузии, Москва 1955.
  29. Пачулиа В. , Из Сочи в Сухуми, [Москва] 1965.
  30. Пачулиа В. , По туристским маршрутам Абхазии, [Москва] 1962.
  31. СССР. Административно-территориальное деление союзных республик на 1 апреля 1963 года. Издание двенадцатое, Москва 1963.