

August Nigol.

**Eesti asundused ja
asupaigad Wenemaal.**

Kaugel näen kodu kaswawat.

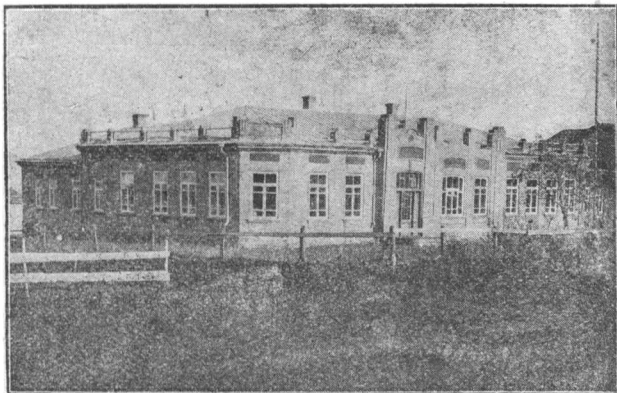
Eesti Kirjanduse Seltsi Kodumaa Tundmaõppimise Toimekonna toimetused nr. 1.

Eesti asundused ja asupaigad Wenemaal.

Motto: Ma kaugel näen kodu kasawat.

Kokku seadnud **August Nigol**,
gümnaasiumi kooliõpetaja ja sõjawäe õpetaja Soomemaal.

Teine katse sõnumid kõikide Eesti asunduste üle tuua ja esimene katse üleüldist korraldust luua asunduste jaoks.



Allmäe Eesti asunduse koolimaja, Kaukaasias.

Eesti Kirjastuse-Ühisuse „Postimehe“ trükk — Tartus, 1918.

Eesti, Eesti, ela sa!



hitagem Eesti kojad
Kolme koduwärwiga,
Wõtkem nendes, Eesti pojad,
Ennast ükskord ühenda.
Wõtku kuldse armuköie
Wenna-arm neil weerita.
Wastaku neil' wägew hüüe:
Eesti, Eesti, ela sa!

Sinine on sinu taewas,
Kallis Eesti kodumaa.
Oled sa kord ohus, waewas,
Wõtkem sinna silmata.
Truudusest meil tunnistagu
Taewa sina määratu.
Ustawatel' soowiks saagu:
Eesti, Eesti, ela sa!

Must on meie mullapinda,
Mida higis haritud.
Must on kuub, mis Eesti rinda
Wanast juba warjanud.
Eesti maad, ja keelt, ja rahwast,
Minu laul, sa ühenda.
Sellel' kostku koorid wahwast:
Eesti, Eesti, ela sa!

Walges ehtes Eesti kased
Kaunistawad kodumaad,
Puhtalt Eesti neuu põsed
Roosi ilul õitsewad.
Puhas wanemate wiisi,
Ära lõpe iial sa,
Istutades õrnu õisi:
Eesti, Eesti, ela sa!

Sinine ja Must ja Walge
Ehitagu Eesti maad,
Wili wõrsugu siin selge,
Paisugu tal täieks pead.
Waprast meelest, wenna-armust
Eesti kojad kõlagu,
Tõstku taewa poole põrmust:
Eesti, Eesti elagu!!!

M. Lipp.



1. Soowituseks.

Üle kuuendiku Eesti rahwast elab wäljaspool kodumaad ja terwes Wene riigis on 318 Eesti asundust ja hulk asupaiku. Kodumaal on aga alles wiimasel ajal asunduste wastu huwitust hakatud tundma ja ka asundused ise on nüüd, kus nad majandusliselt enam-wähem kindlale jalale ja haljale oksale saanud, elawat tegewust hakanud awal-dama. Kindlama töökawa jaoks puudus aga seni üle-waade asundustest. Üle poole olid kas koguni tundmata ehk ainult nimepidi tuntud. Austatud suguwend J. Meo-muttel on küll 1900. aastal raamatu „Eesti asunikud laia-lises Wene riigis“ välja annud, kuid uusi asundusi on selle aja sees üle 100 juure tulnud ja elu asundustes nii muutunud, et see raamat enam mingisugust ülewaadet ei wõi anda.

Et raamat, kus kõik asundused sees oleksid, wäga tarvilik, on ka selle wäljaandmine ette wõetud. Olen 1906. a. kodumaalt administratiiwsel teel wäljasaatmise järele elanud esiti Peterburis, siis, et kodumaale koha saamine wõimatuks tehti, 1907 Samara kubermangus, siis Kaukaasias, Rostowis ja Jamburis ja 1911. a. saadik Helsingis. Wäljas-pool kodumaad elamine on huwitust asunduste wastu ära-tanud ja asunduste tundmaõppimiseks olen 4 suuremat ja mitu wäikest reisi hiljem ette wõtnud: 1915. a. Krimmis ja Kaukaasias, 1916 Arhangelskis, Wologda kub. ja Kaukaasias ja 1917 Siberis, Wologda, Wjatka, Kostromaa, Jaroslawi, Samara ja Peterburi kubermangus jne. Selle tõttu on

korda läinud ülewaadet saada tähtsamatest asundustest, ja kuhu ei ole ise saanud, olen ametiwendi ja asunikka kirjutada lasknud ja ajalehtede weergude läbi teateid kogunud. Saadud materjaali põhjal on ka teated 318 asunduse üle toodud, nii head ja õiged kui nad on. Julgen arwata, et ainult mõni üksik tundmata asundus wälja on jäänud ja teated raamatus, kui hoolega sõelutud, enam-wähem tõetruud on.



Samuel Sommer,
tuntud seltskonnategelane ja
asunduste-elu edendaja.

Saadud materjaal on suur ja et pea iga asunduse tekkimine ja paljude tegelaste töö rohkesti huwitust pakub, wõiks asunduste üle paar paksu raamatut wälja anda. Seda wõib ehk tulewikus ka teha, kui olud paranewad. Praegu peab aga liig kalliks läinud trükikulude pärast lühema ülewaatega leppima, sest kallis wäljaanne leiaks vähem ostjaid ja ei tasuks suuri kulusid ära. Ka on warsti agara

ja wäsimate seltskonnategelase ja asunduste - elu edendaja Samuel Sommeri poolt suuremat tööd loota.

Asja kergenduseks on raudteejaamade ja postkontorite nimed Wene keeles toodud.

Olgu weel tähendada, et meil tuleb wahet teha asunduse ja asupaiga wahel. Asunduseks wõib ainult suuremat eestlaste kogu nimetada, kus tõesti midagi ka asutatud ja



Õpetaja A. Nigol.

ühendust on, ehk mis vähemalt warsti asunduseks kujuneda wõib. Teised kohad aga, kus eestlasi wäiksel arwul elab ja ilma kindla ühendusega, on ainult asupaigad — ja niisuguseid on terve Wenemaa täis.

Igal asundusel on kaks numbrit: esimene on kubermangu ehk kreisi järele ja teine, klambrite wahel, üleüldine järjekorra-number.

Et paljude soowi, neile oma päewapilti saata, raske on täita, toon siin oma näopildi.

Julgen loota, et see raamat, mille materjaali kogumine õige palju waewa ja kulu on nõudnud, oma jagu huwitust suudab asunduste wastu äratada ja näidata, kus ja kuidas meie sugurahwas väljaspool kodumaad elab, ja missugune oleks asunduste töö korraldus lähemas tulewikus.

Suguwennalikka terwitusi Soome Kaljuwallast saates

August Nigol,

sõjawäe õpetaja ja gümnaasiumi kooliõpetaja
Helsingis.

Helsingis, 15. (28.) oktoobril 1917.

2. Sissejuhatusesks.

1. Kui palju elab eestlasi väljaspool kodumaad?

Ma kaugel näen kodu kasawat.

See küsimus huvitab nii mõndagi. Võib ütelda: ligi 250.000 (ühes Setu asundustega) ja kõikide eestlaste arv ligi 1.300.000. Nii elab enam kui kuues osa eestlasi väljaspool kodumaad.

Luteri koguduste abikassalt, erawiisil ja õpetajate käest saadud teadete järele elab eestlasi: ligi 50.000 Peterburis ja tema lähemas ümbruses, Pensas 100, Simbirskis 2000, Nishni-Nowgorodis 200, Moskwas 8000, Wladimiris 180, Siberis 40.000, Samaras 2500, Kiiewis 200, Odessas 150, Harkowis 300, Doonimaal 200, Peterhofis 5000, Schlüsselburis 2000, Kolpinos 150, Sestroretskis 100, Pawlowskis 300, Gatshinas 4000, Kroonlinnas 1300, Jamburis 4000, Teschkowos 8500, Moloskowitsas 2000, Nowgorodis 4300, Oudowas 40.000, Wjatkas 400, Mohilewis 400, Kaluugas 300, Orellis 700, Permis 600, Wologdas 7000, Arhangeliskis 400, Jaroslawis 1500, Kostromaas 1000, Pihkwas 5300, Toroopetsis 6000, Wiitebskis 2000, Lätimaal 25.000, Setu asundustes 5000, Soomes 2000, Ameerikas 3000, Austraalias 200 jne.

Need arwud on umbkaudu wõetud ja terve kubermangu ehk kreisi peale.

Kõige suuremad ja paremini korraldatud asundused on Kaukaasias, siis Krimmis, Samara ja Simbirski kub. ja paljud asundused Peterburi kubermangu ja Siberis.

Asunduste arw on suur, 318, ja asunikud wäga laiali pillatud. Üksikute hingede ja perekondade kaupa leiame pea terwel Wenemaal eestlasi ja raske on tõesti ühtegi linna ehk suuremat kohta leida, kus neid ei oleks. Ka Kesk-Aasia, Wernõi liiwakõrbetes, Mongoolias ja Hiinamaal on neid rohkesti (iseäranis sunnitöölt ära põgenenuid).

2. Wäljarändamise põhjus ja aeg.

Peale mõne üksiku jõukama ja reisihimulise, kes weerewa kiwi kombel paigal ei püsi, on pea kõikidel wäljarändamise põhjuseks nälg maa järele ja wõimata rasked olud meie kodumaal. Kaugelt suurem jagu wäljarändajatest on endised moonakad, kandimehed, kehwevad rentnikud ja maata inimesed. Oleks mõisnikkude poolt rahwa soowidele tegelikult wähegi wastu tuldud ja seiskorda püütud parandada, oleks suurem hulk wäljarändajaid kodumaale jäänud.

Wäljarändamise asjus tuleb õieti 3 ajajärku tähele panna (Põhja sõja aegsed wäljarändajad ei ole arwesse wõetud): esimene prohwet Maltsweti (Johann Leinbergi) õhutusel 60 aasta eest (waata E. Wilde — Prohwet Maltswet), kus rahwas wõimata raske teoorjuse all ägas, ülemalt poolt rahwa põlwe paranduseks kinnitatud wäikesigi kergendusi ei tahtud maksma panna.

Esimesed wäljarändajad läksid 60 aasta eest Krimmi ja Samarasse.

Wäikse seisaku järele rändas suurel arwul eestlasi Kaukaasiasse, Sise-Wenemaale ja Siberisse. See oli waiksem wäljarändamise ajajärk.

Kolmas ja suur väljarändamise hoog oli 1907—1910, kui reaktsiooni tuleku, karistusesalkade ja Saksa asunikude meie maale toomise järele rahvas lootuse maa saamise ja oma põlwe paranduse peale kaotas ja suurel arwul Wologdasse ja Siberisse wälja rändas. Mitukümmend asundust on just 1908. a. asutatud.

3. Kas on asunikud kadumisel?

Siin wõib kindlasti wastata: ei sugugi mitte!

Kodumaal arwatakse harilikult, et kes üle Naroowa „Wenemaale wirutanud ja Samarasse sirutanud“, see juba Eesti rahwale kadunud, ja tihti küsitakse, kas asunikud weel Eesti keelt mõistawad.

Üleüldse on küll lugu nii: kus eestlased külade kaupa elawad, kus neil korraldatud seltsielu, oma kirik ja koolimaja on, kus nad jumalateenistust kuulewad ja kus Eesti laul kõlab ja lastele Eesti keeles õpetust antakse — seal on Eesti rahwuse kadumist waewalt karta. On ju Kaukaasias Greeka asundusi, kes üle 2000 aasta wanad on.

Aga kus eestlased üksikult siin ja seal elawad, seal on kadumine kindel. Luteri kirik ja emakeelne kool — need on igatahes kaks kõige suuremat nurgakiwi meie rahwuse alalhoidmiseks asundustes.

Kõige enam on Wene mõju tunda Peterburi, Pihkwa ja Nowgorodi kubermangus, Siberis õige wähe, Kaukaasias ja Krimmis peaaegu mitte sugugi.

Täielikku ülewaadet ei ole kerge saada, sest meie asundused on kui saarekesed maailma rahwaste meres laiali. Kuid nendegi teadete põhjal, mis meil käepärast, wõime julgesti oletada, et nagu kodumaal, nii ka asundustes praegu ärkamise-aeg on; „wärsked kewadised tuulehood puhuwad, jääkate kaob waimuelu wäljadelt, asunduste aasadel ja nurmedel tärkawad seltsi-elu taimed, mis kohati kaunistat kaswu ja

wõrsuwat wilja töotawad. Üksildusetunne tumeneb, läbikäimine asunikku-
de wahel suureneb, sidemed asunduste ja kodumaa wahel kõwenewad.
Asunikud hakkawad ikka rohkem kodumaa sündmusi silmas pidama ja
needsamad aated, mis „Läänemere koidukalda“ taarlaste taimi elus-
tawad, waimustawad ka nende wõõrsil wiibiwaid wõrsusid.

Kodumaa-tundmus on rahwuslisele iseteadwusele aluseks. Wiimase
sügawust wõime just esimese kõwadusega mõõta. Arusaadaw, et ühe
isiku juures, nõndasama ka terve kogu juures nende wäljahiramisega
käsikäes kodumaa-tundmus seda rohkem rahwusliseks iseteadwuseks wälja
kujunemas on, mida rohkem ka kõik kõrwaltingimised siin juures
kaasa aitawad.

Muljed, mis lapsepõlwes inimesesse surutud, on sügawad. Loodus,
inimesed ja terve ümbrus, kus noor inimene wõrsunud, jääwad ka tema
pärastises elus kalliste mälestuste aineks. Arusaadaw, et inimene just
selle ajajärguga oma elust tundmusliselt weel hilisemaski eas ühendatud
on, ka siis, kui tema hingeline olemine juba enam mõistuse peal põhjeneb.
Ja see tõukejõuline ühendus suudab inimesi kõige oma wastu
sooja hoida ka siis, kui nemad oma kodusest ümbrusest wälja
on kistud.

Soe on nende süda kodumaa wastu. Silm tuld täis, kui jutt
wiimase peale kaldub. Muidugi on igaühele nendest kodumaa isemoodi
armas; igaühel põhjeneb kodumaa-tundmus isesuguste mälestuste peal.
Üks lööb lõkkele kodu põhjamaa loodust meele tuletades, teine omakseid
mälestades, kolmas kodukohta tema kaskede ja kuuskedega mõttes mõl-
gutades, neljas — „saaksin ma ometigi oma wiimast põrmu kodumaa
mulda paigutada“. Wiimaseid waimustawad mitmesugused jooned Eesti
rahwa iseseiswusest ja tema kõwadusest.

Siin rõõm ja naer, kätepigistus, seal nutt — pisarad, mis kodumaa-
tundmus sünnitanud.

Nii elawat kodumaa-tundmust, kui wäljarändajate juures, ei wõi
meie wõõrsil sündinud asunikku-
de juures mitte enam tähele panna. See
ei tähenda aga kaugeltki mitte weel seda, et neil arwed kodumaaga
lõpetatud oleksid. Kui tähele wõime panna, et tundmusline kodumaa-
mõtteline ülistus nende juures nõrkeb, mis wäga arusaadaw, siis
omandab aga just nooremate juures seesama ülistus enesele rohkem mõis-
tuslise kuju. Tema wõrsu-
b wälja rahwusliseks isetead-
wuseks. Tõuseb huwitus kodumaa kui rahwuslise üksuse wastu.
Sellega seotult hakkawad ka kodumaa kultuurilised püüded ja ettewõtted,
kui rahwuslise elu iseseiswad eneseawaldused, asunikku-
de silmade ette kerkima. Igasugused kodumaa kultuuritooted leiawad nende juures ikka
rohkem ja rohkem wastuwõtmist, sest asunikud tunnewad nendega mitte

ainult välispidist ühendust (keelelist jne.), waid ka waimlist. Oma rahwas oma waimlise sugulusega tõmbab neid kaasa.

Sellele järgnewad ka mitmesugused ettewõtted majanduslisel alusel. Needsamad motiiwid ja põhjusjooned wõetakse ka siin aluseks, nagu kodumaal, pealegi, kui neil oma naabritelt, wenelastelt, selles asjas midagi õppida ei ole, waid küll õpetada. Sellega käsikäes kaswab aga iseteadwus.

Et asunikude waimline ja majandusline elu seda rada läheb, wõib tõesti siin ja seal asundustes tähele panna. Siin on tarwilik aga sinnapoole suuremat tõuget anda.

(S. Sommer.)



3. Eesti asundused Wenemaal.

I. Põhja-Ohtu asunduste ringkond.

1. Eesti asundused Peterburi kubermangus.

a) Peterburi asundus.

1. Kõige suurem ja tähtsam Eesti asundus on Peterburi Eesti asundus. Eestlaste arvu võib Peterburis ümbrusega vähemalt 50.000 peale arvata. Eestlasi on siin igas ametis ja seisuses leida. Neil on siin oma kirik, kogudus 2 õpetajaga, kirikukool 7 õpejõuga, hariduseselts, kes 7 algkooli üleval peab, krediit-, laenu- ja hoiu-ühisus, nais-ühisus, 3 üliõpilaste ühisust jne.

Kodumaa saatusest on Peterburi eestlased igal ajal soojalt osa võtnud, esimesest eestlaste ärkamiseajast kuni viimase ajani, kus Eesti autonoomia nõudmine ja selleks otsarbeks 30.000-lise rahwahulga meeleafalduse toimepanek suurt tähelepanemist on äratanud. Iga ettevõte kodumaal on siin toetust ja sooja wastutulemist leidnud.

2. Teine tähtsam Eesti asundus Peterburi kubermangus on Kroonlinn. Siin elab 1300 eestlast (ennem elas üle 5000). Oma kogudus, kirik, kool ja heategew selts.

b) Oudowa kreisis.

Peterburi linna järele tuleb küll Oudowa kreisi kõige pererikkamaks Peterburi kubermangu eestlaste poolest lugeda. Oudowa kreisis elab umbes 40 tuhat eestlast, mis ligi 20% kreisi elanikkudest välja teeb. Nende waimline ja majandusline järg on väga mitmekesine. Ühed on tublisti edenunud, mõned aga ka palju maha jäänud. Eesti asundusi on siin 40 ümber ja need on:

1 (3). Oudowa linnas. Siin elab umbes 500 eestlast, kes kõik suuremalt jaolt jõukalt elavad: ametnikud, kaupmehed jne. Linna ümber on ka palju väiksemaid Eesti külasid ehk elavad eestlased laiali puustuste peal. Eestlastel on oma kirik, kooliseltsi kool 2 õpejõuga ja krediitühisus.

Asundused Oudowast Strugi poole minnes.

2 (4). Uschakowi-Beela (teised nimed Антухново ja Волковщина) Tupitshina wallas, 20 wersta Oudowast, 40 perek. 40 aastat eest tulnud. Kool ja seltsid puuduwad. — чр. Гдовъ, Петрогр. губ.

3 (5). Usmina, 25 w. Oudowast, Usmina wallas, üle 40 perek., 40 a. eest tulnud. Ühendus ja side puuduwad, niisama kool ja seltsid. Asundus on kujunemas. — чр. Усьмино, Гдовск. у.

4 (6). Lomowo, 34 w. Oudowast, Jaswa wallas, 1867. a. asut., ligi 800 hinge, enamasti Kodawerest tulnud. Maad 1500 tiinu ostu- ja 250 t. rendimaad. Kool, seltsi- ja palwemaja ühe katuse all. Hariduse- ja põllumeesteselts, Jaswas laenu- ja hoiuühisus. Haridusline järg õige rahuloldaw. — чр. п. о. Черново ja Язвы.

5 (7). Weimarni-Beela, 40 w. Oudowast ja 30 w. Костица jaamast, Jaswa wallas, 25 perek., 30 aasta eest tulnud. — чр. п. о. Язвы.

6 (8). Blagodatj — Благодать, 35 w. Oudowast, Lomowo lähedal, Jaswa wallas, 25 perek., 25 a. eest mitmelt poolt tulnud. Kool ja selts puuduwad. — чр. Язвы.

7 (9). Lawina, 48 w. Oudowast, Tupitshina w., 1894. a. asut., 37 perekonda ehk ligi 260 hinge. Maad 2000 tiinu. Koolimaja ja ilus ruumikas palwemaja (ühe katuse all). Hariduseselts. — чр. Тупичино.

8 (10). Worki — Хворокъ, 48 w. Oudowast ja 50 w. Plüssast, Jaswa w., 12 perek., 1885 tulnud. Kooli ja seltsi ei ole. — чр. Тупичино.

9 (11). Sortowo — Чертово ehk Стефановскъ, Юдинской волости, 50 w. Oudowast, 35 perek., 50 a. eest tulnud. Kooli- ja palwemaja ühes. — чр. п. о. Язвы.

10 (12). Malafifka, Juudini wallas, 50 w. Oudowast, 15 perek., 30 a. eest Tartumaalt tulnud.

11 (13). Kruksina, Tupitshina wallas, 50 w. Oudowast, 25 perek., 30 a. eest tulnud. Kool ja selts puuduwad. — чр. Тупичино.

12 (14). Niisa — Пустошь Савихки, Juudina wallas, 60 w. Oudowast, 15 perek., 50 a. eest Tartumaalt tulnud. — чр. Тупичино.

13 (15). Sträkow o, Tupitshina wallas, 55 w. Oudowast ja 30 w. Ямъ'i jaamast, 1861. a. asut., 1500 hinge, Tartu- ja Wõrumaalt suurem jagu, 230 talu. Asunduses oma kirik, kool — 1882. a. ehitatud. Laenu- ja hoiu-ühisus, põllumeesteselts ja wastastikune tule wastu kinnituse selts. чр. Тупичино.

14 (16). Rogorelka, Usmina wallas, 45 w. Strugist, 12 perek. Kool ja selts puuduwad. — чр. Лошица.

15 (17). Wõtshkowo — Вычково, Бобровской волости, 68 w. Oudowast ja 50 w. Plüssast, 33 talu. Kool, palwemaja ja hariduseselts. — чр. Ляды.

16 (18). Beschkowo — Бешково, Бобровской волости, 75 w. Oudowast, üle 600 hinge, 35 a. eest tulnud. Kooli-, palwemaja ja hariduseselts. — чр. Лошица.

17 (19). Domkino, Polna wallas, 70 w. Oudowast, 45 w. Strugist, 1874. a. asut., 300 talu, 3000 hinge. Kirik, kool, põllumeesteselts, tulekaitseselts ja kaubatarwitajate-ühisus. Asundus on waimliselt ja majandusliselt tublisti edenemas. — чр. Симанский Логъ.

Domkino koguduse alla käib mitu kohta, mis tulewikus asunduseks wõiwad kujuneda, nagu Kaskarowo (пустошь Кашкарево), 8 wersta Domkinost, 45 w. Strugist, 26 perek.; Krasnaja (пустошь Красная), ka 8 w. Domkinost ehk 18 w. Паровикъ'i jaamast, 35 perek., ja mitu teist kohta: Dubroskino, Serebätina, Sukowska, Roodna, Tulba, Dubka ja teised.

18 (20). Isakowo, Osmina wallas, 328 hinge* ehk 40 perek., esimesed 1883. a. Wiljandimaalt tulnud, 50 w. Костица jaamast ja 100 w. Strugist. Kool ja selts puuduwad. — чр. п. о. Алексѣево-Сомро.

19 (21). Sajanje — Заянье, Юдинской волости, 53 w. Oudowast, üle 500 hinge. Kool on. Asundus on edenemas. — чр. Заянье.

20 (22). Swarets — Шварецъ, Юдинской волости, 75 w. Oudowast, 53 w. Plüssast, 40 perek., 45 a. eest

tulnud, suurem jagu Tartumaalt. Kooli- ja palwemaja. — чр. Ляды.

21 (23). S a d o r j e — Задорье, Узьминской вол., 80 w. Oudowast, 40 w. Strugist, 80 perek. ehk 500 hinge, 40 a. eest Liiwimaalt tulnud. Kirik, koolimaja ja kaubatarwitajate-ühisus. — п. о. Симанский Логъ.

22 (24). S i m a n s k i L o g , Usmina wallas, 83 w. Oudowast, 3—5 w. Sadorjest, 300 hinge. Kool ja selts puuduwad. — п. о. Симанский Логъ.

23 (25). S i l e n s k i , 110 w. Oudowast, 30 w. Strugist ja Plüssast, 300 hinge ehk 40 perek., 30 a. eest tulnud. Kooli- ja palwemaja. — чр. п. о. Овинецъ.

24 (26). S o l k i n o , Usmina wallas, 300 hinge. Oma kooli- ja palwemaja. — чр. Симанский Логъ.

Mäsnikowa Gora — waata Luuga kreisis.

Oudowa ja Pihkwa wahel.

25 (27). T r u t n e w o — Трутнево, Пичинской вол., 15 w. Oudowast, 49 perek. ehk ligi 400 hinge, 50 a. eest enamalt jaolt Kodawerest tulnud. Maad 2000 tiinu. Oma kool. — чр. Гдовъ.

26 (28). D u b n i t s a — Дубница - Тулупьево, Пичинской вол., 48 w. Oudowast, ligi 800 hinge, 1880. a. asut. Palwemaja ja koolimaja. Hariduseselts ja põllumeesteselts. — чр. Полна.

27 (29). M u r a w j e w o — Малая Дубница, Polna wallas, 30 w. Oudowast, 10 perek. Ei ole kooli ega seltsi. — чр. Полна.

28 (30). W o s c h k o w o , Polna w., 30 w. Oudowast 60 perek., 40 a. eest tulnud. Oma kool, palwemaja ja põllumeesteselts. — чр. Полна.

29 (31). S a a r i t s a — Зарѣчье, Середкинской в., 109 w. Oudowast, 10 w. Маслогостицы jaamast ja 47 w. Pihkwast, 62 perek. ehk 426 hinge, enamasti Wõrumaalt, 1871—1900 tulnud. Oma kooli- ja palwemaja. Wenelastega ühiselt põllumeesteselts ja seltsimaja. Laenu- ja hoiuühisus ja 2 kaubatarwitajate-ühisust. — чр. п. о. Маслогостицы.

30 (32). **Kudrowo**, Remda wallas, 55 w. Oudowast, 10 w. Peipsist, 51 talu, 310 hinge, 1860. a. asutatud, maad 625 tiinu. Mullapind suuremalt jaolt liiwakas, wesine, vähem on sawikat musta maad. Siia olewat juba orjapõlwe ajal mitmed Liiwimaalt põgenenud. Oma kooli- ja palwemaja ja põllumeesteselts. Kool 1914. a. saadik semstwo kulul. — чр. п. о. Ремда.

31 (33). **Botshnikowa-Sagorje** ehk Botshnikowa, Remda w., 5—7 w. Kudrowost ja 27 w. Mehikoor- mast, 10 talu ja 100 hinge. Asut. 1865. a. Kool, palwemaja ja seltsi asjad Kudrowoga üheskoos. — чр. п. о. Ремда.

32 (34). **Luuküla** — Деревня Лугъ, Remda wallas. See on kõige wanem asundus Oudowa kreisis ja üleüldse. Algasunikud on siia suure Põhja sõja ajal rööwlite eest war- jule põgenenud. Nüüd on siin 7 Eesti hingemaa- küla: Luuküla — Лугъ, Kasakowo, Kameniku, Jersowo, Suure- sääre — Чудские Заходы, Solna — Яновы Заходы ja Griiwa. Perekondi on 300 ja hingede arw 2000 ümber. Oma kirik ja koolimaja. Asundus on kodumaa külje all, 8 wersta Mehikoorma alewist, seal kohal, kus Peipsi järw Pihkwa järwe nime saab, kõige kitsam koht 2^{1/2} wersta. — чр. п. о. Ремда.

Weel elab eestlasi suuremal arwul, aga korraldamata:

Пустошь Каравай, 30 w. Domkinost ja 5 w. Ямъ'i jaamast, 25 perek., 35 a. eest tulnud — чр. Полна — ja Розникъ'i nimelises kohas, 15 w. Domkinost ja 7 w. Sadorjest, üle 100 perek. Kirikliselt käiwad Sadorje alla.

Oudowast Narwa poole minnes.

33 (35). **Sabolotje** — Заболотье, Московской в., 33 wersta Oudowast, 12 perekonda, 35 a. eest tulnud. — чр. п. о. Вейно.

34 (36). **Weina** — Вейно, Выскацкой вол., 13 w. Костица jaamast ja 30 w. Oudowast, 15 perekonda ehk 100 hinge, 40 a. eest Tartumaalt tulnud. — чр. п. о. Вейно.

35 (37). **Tonska** — Выскацкой вол., 20 w. Поля jaamast, 10 perek., 30 a. eest tulnud. — чр. п. о. Поля.

36 (38). **Sawastja**, Wõskatski wallas, 25 wersta Костица jaamast ja 40 w. Oudowast, 32 perek., 45 a. eest tulnud. — чр. п. о. Поля.

37 (39). *Sischnena*, 8 w. Гавриловскій pooljaamast, 45 wersta Oudowast, 15 perek., 25 aasta eest tulnud. — чр. п. о. Поля.

38 (40). *Tolga*, *Osmina* wallas, 30 w. Веймарнъ'i jaamast lõuna poole. Oudowamaa kõige põhjapoolsemas serwas, 40 perek. ehk 300 hinge, enamasti Wirumaalt 30 a. eest tulnud. Oma palwe- ja koolimaja. — п. о. Долгая Мельница.

c) Jamburi kreisis

on 3 hästi korraldatud ja pererikast Eesti asundust (Jamburi linna, Aasiku ja Simititsa asundused) ja 17 väiksemat.

1 (41). *Jamburi* linnas ja lähemas ümbruses elab üle 2000 eestlase, enamasti põllumehed, käsitöölised ja majajomanikud. Esimesed 60 a. eest tulnud. Jamburi kogudus on 4500 hinge suur. Eestlastel on oma kirik, kirikukool 2 õpejõuga, laenu- ja hoiuühisus ja põllumeesteselts ruumika ja ajakohase seltsimajaga ja platsiga näituse jaoks. Asundus on viimasel ajal tublisti edenenud.

2 (42). *Aasiku* ehk *Tikapesa*, *Тикопись*'i jaama ümbruses, 7 w. Jamburist, 150 perek., esimesed 1898 tulnud. Kiwist semstwo-koolimaja 2 õpejõuga, hariduseselts ja kaubatarwitajate-ühisus. Asunduses on tublit edasipüüdmist märgata. — чр. ст. Тикопись.

Aasikuga ühenduses on

3 (43). *Grafskaja - Gora*, 34 perekonda, ja *Manuilowi* maa peal asuwad eestlased. — чр. Тикопись.

4 (44). *Simititsa*, 17 w. *Молосковицы* jaamast ja 37 w. Jamburist, *Narwa* suure maantee ääres, üks paremini korraldatud asundustest Peterburi kubermangus. Asut. 1884. a., 80 perek. ehk 660 hinge, Kusaalust tulnud. Maad 3000 tiinu; maapind künkline, lainete taoline, sawisegane, liiwakas. Oma ruumikas seltsimaja, karskuse- ja põllumeesteselts ja laenu- ja hoiuühisus, piimaühisus. — чр. Чирковицы.

5 (45). *Moloskowitsa*, Soome koguduse all on 2000 eestlast. *Smolegowitsa*, *Moloskowitsa* ja *Kolodetsi* mõisate maa peal elab 10 perek., 1905. a. tulnud. Asundus korraldamata. — чр. *Молосковицы*.

6 (46). Ljelin o — Лелино, 5 w. Moloskowitsast lõuna poole, 19 perek., esimesed 40 a. eest tulnud, kaunis jõukad kohaomanikud. — чр. Молосковицы.

7 (47) Aruküla-Kuljuwa, 8 w. Wruda jaamast, 20 perek., esimesed 35 a. eest Eestimaalt tulnud. Oma seltsimaja ja hariduseselts. — чр. ст. Вруда.

8 (48). Uhta, 8 w. Wrudast, 45 perek., 1900. a. Eestimaalt tulnud. Asundus kujunemas. — чр. Вруда.

9 (49). Isotkin o, Wruda ja Moloskowitsa wahel, 6 w. Wrudast, 15 perek. Hariduseselts — Aruküлага ühes. — чр. Вруда.

10 (50). Kaibola — Кайболова Горка, 25 w. Weimarni jaamast põhja poole, 10 perek., 1908. a. tulnud. — чр. п. о. Веймарнъ.

11 (51). Prologi, 3—4 w. Weimarnist, 8 perek., 1905. a. Eestimaalt tulnud. Asundus kujunemas. — чр. п. о. Веймарнъ.

12 (52). Iwanowsk — поселокъ Ивановскій, 14 wersta Weimarnist lõuna poole, 15 perek., 25 a. eest Eestimaalt tulnud. Asundus kujunemas. — чр. п. о. Ивановское.

13 (53). Katla ehk Kattila — Котлы, Soome kogudus, 25 w. Weimarnist, 700 eestlast, esimesed 50 a. eest tulnud. Kool soomlastega ühes. — чр. Котлы.

14 (54). Rabbititsa — Рабитицы, 4 w. Wolosswost lõuna poole, 8 perek., 1905. a. tulnud, kaunis jõukad. Asundus kujunemas. — чр. Волосово.

15 (55). Oslawje-Raskulitsa, 6 w. Wolosswost põhja-õhtu poole, 10 perek., 1912 tulnud. Kruusakas maa. Asundus kujunemas. — чр. Волосово.

16 (56). Lilienbach ehk Nowo-Iwanowskoje, 3—4 w. Narwast, 50 perek., esimesed 30 aasta eest tulnud. Kool ja seltsielu Narwaga üheskoos. — чр. Нарва, Ново-Ивановское.

17 (57). Libino ja Mokra-Lidino (paar wersta wahet), 8 w. Молосковицы jaamast, 25 perek., esimesed 40 aasta eest tulnud. Asundus kujunemas. — чр. Молосковицы.

18 (58). Lälitsa, 9 w. Тикопись'i jaamast, 11 perek. ehk 72 hinge. 5 wersta eemal Lehtmetsa, 9 perek. ehk 70

hinge; kõik Tartumaalt ja, nagu endisedki, 1905. a. tulnud; Uue-Lälitsa — 6 perekonda, Liitsona külas — 10 w. Weimarnist 1—4 ja Siiski mõisas 6 perekonda. — чр. Веймарнъ.

19 (59). Opolje, 8—15 w. Weimarnist ja 13—18 w. Jamburist, 39 perek. ehk umbes 200 hinge, 40—50 a. eest tulnud. Selle alla käivad Opolje — 5 perek., Sapolje 9, Nowoselka 6, Aleksejewka 4, Gorka 3, Maali 4, Sergowitsa 4 ja Ragowitsa 4 perega. Et wenelastega segi elatakse, on ka Wene mõju tublisti tunda. — чр. п. о. Ополъе.

20 (60). Kudrina. Selle alla käib I. Nowinka, Narwa maantee ääres, 25 w. Jamburist, 12 talu, 10 a. eest Eestimaalt tulnud; II. Waiwara, 4 wersta Nowinkast eemal, 6 talu, 50 aasta eest Waiwarast tulnud. — чр. п. о. Ополъе.

d) Peterhofi kreisis.

1 (61). Wolossowo. Sellenimelise raudteejaama ümbruses elab rohkesti eestlasi, iseäranis suwel. Hariduseselts ja seltsimaja — üüritud korteris. — п. о. Волосово.

2 (62). Kubanitsa, 6 w. Wolossowost, 15 talu ehk 130 hinge. Semstwokool, laenu- ja hoiu-ühisus ja põllumeesteselts. — чр. п. о. Волосово.

3 (63). Klopitsa, 12 w. Wolossowo ja Kikerino jaamast, 1903. a. asut., 17 talu ja 120 hinge, kodumaalt ja asundustest siia tulnud. Kirik, semstwokool, hariduseselts ja põllumeesteselts. — чр. Волосово, Клопицы.

4 (64). Rongowitsa, 12 w. Wolossowost, 26 perek. ehk 180 hinge, mitmelt poolt tulnud. Asut. 1891. a. Oma koolimaja. — чр. Волосово.

5 (65). Teschkowo, 18 w. Wolossowost, 5000 eestlast, esimesed 40—50 aasta eest tulnud. Oma kirik, kool ja põllumeesteselts. — чр. Каськово.

6 (66). Kasakowo, 12 w. Jelisawetino jaamast, 30 perek., 20 a. eest Tormast ja Laiuselt tulnud. Oma semstwokool, põllumeesteselts. — чр. Елизаветино.

7 (67). Skworitsa, 20 wersta Krasnoje Seloost ja Gatshinast, 25 perek., enamasti Palamuselt 35 a. eest tulnud. — чр. Красное Село.

8 (68). *Wohana*, 20 w. *Gatshinast*, 45 perek., 40 a. eest mitmelt poolt tulnud. Semstwokool, hariduseselts ja piimaühisus. — чр. *Елизаветино*.

9 (69). *Lamme*, 8 w. *Simititsast* ja 25 w. *Wolosowost* ja *Moloskowitsast*, 17 talu, põllumeesteselts. — чр. *Чирковицы*.

10 (70). *Kikerino* jaamas ja ümbruses elab mitusada eestlast. Esimesed 40 a. eest tulnud. Hariduseselts, oma kool 2 õpejõuga, laulukoor, pasunakoor ja kaubatarwitajateühisus. — ст. *Кикерино*.

11 (71). *Jelisawetino*. Eesti selts. — *Елизаветино*.

12 (72). *Sergijewo*. Eesti selts. — ст. *Сергиево*.

13 (73). *Liigowo*. Eesti selts. — *Лигово*.

14 (74). *Kaporje*, 38 wersta *Wolossowo* jaamast, 500 hinge, 40—50 a. eest Eestimaalt tulnud. Kool puudub. — *Копорье*.

15 (75). *Serebeta* — *Жеребьята*, 1300 eestlast. Oma koolimaja ja hariduseselts. — чр. *Гостицы*.

e) *Tsarskoje Seloo kreisis*.

1 (76). *Gatshina* linnas 250 eestlast. Kirikukool, hariduseselts, laenu- ja hoiuühisus. Kirik on sakslaste ja soomlastega ühine. — городъ *Гатчина*.

2 (77). *Rääbise*, 12 w. *Gatshinast*, 1869. a. asut., 150 perek., mitmelt poolt tulnud. Rääbise alla käiwad külad: *Kuremaa*, *Kiwijärwe*, *Wanatee*, *Sukala*, *Botkowa* ja *Karstala*. Kool, põllumeesteselts ja piimaühisus. — чр. *Войсковицы*.

3 (78). *Kolpinos* paarsada eestlast. Hariduseselts. — *Колпино*.

4 (79). *Lipkino*, *Jastshera* küla ja *Diwenskaja* jaama ümbruses, 40 w. *Gatshinast*, 12 perek., 1910. aastal tulnud. Ostetud maa mustamullaline ja sawipõhjaga. — чр. п. о. *Ящеро*.

5 (80). *Lipowa*, 5 w. *Diwenskaja* jaamast, 9 perek., 1910 tulnud. — чр. п. о. *Ящеро*.

6 (81). *Sawodje* — warem *Juudimetsa* — 9 w. *Diwenskajast*, 12 perek., 1883 tulnud. — чр. п. о. *Ящеро*.

f) Luuga kreisis

arwatakse 10.000 eestlast. Eesti asundused siin on:

1 (82). Luuga linnas, 200 hinge, esimesed 40 a. eest Liiwimaalt tulnud. Oma kirik, kool 2 õpejõuga ja hariduseselts. — гор. Луга.

2 (83). Katarina ehk Pustapersa, ligi 900 hinge, enam jagu Wõrumaalt 30 a. eest tulnud. Oma palwemaja, kool ja põllumeesteselts. — чр. Новоселье.

3 (84). Strugi, Струги-Бѣлая jaama juures, ligi 500 hinge, suuremalt osalt põllumehed ja käsitöölised. Maa ei ole wiljarikas. Palwemaja — Gatshina abikirik — kool 2 õpejõuga, hariduseselts ja laenu- ja hoiu- ühisus. — Струги-Бѣлая.

4 (85). Sirotkino ehk Serotka, 12 w. Nowoseljest, ligi 600 hinge, 35 a. eest tulnud. Kooli- ja palwemaja — ühe katuse all. — чр. Новоселье.

5 (86). Jermalensk — Ермаленская пустынь, 15 w. Strugist, 35 perek., 30 a. eest tulnud. Asundus kujunemas. — чр. Яблоницы.

6 (87). Leschewitsa — Лешевица, 5 w. Plüssa jaamast, 35 perek., 30 a. eest Liiwimaalt tulnud. Palwemaja lätlastega ühes. Kool puudub. — чр. Плюсса.

7 (88). Mäsnikowa Gora, Mõtusemägi, 20 w. Plüssast ja 30 w. Nowoseljest. Sossedna wallas, mägede ja orgude, heinamaa-käärude ja metsatukkade keskel. Tuletab Otepää mägist maast meele. Asut. 1865. a., 70 perek., Tartu- ja Wõrumaalt tulnud. Oma kool, seltsimaja ja hariduseselts. Opetaja käib Oudowast. — чр. Плюсса.

8 (89). Mägede — Клескушки Гора, 45 wersta Преображенская jaamast, 40 perek., 40 a. eest enamasti Eestimaalt Kadrinast tulnud. Rikas asundus. Suured ostetud kohad. Semstwokool ja põllumeesteselts. — чр. п. о. Красная Гора.

9 (90). Antonowka, 40 w. Luuga ehk Serebrjanka jaamast, rabasood ja metsade keskel, 30 perek., enamasti Domkinost, esimesed 1906. aastal tulnud. Maad 2000 tiinu ostetud. Oma kool. — чр. п. о. Стай.

10 (91). Makarowa, 15 w. Luugast, 43 perek., 1907. a. Oudowa maakonnast tulnud. Asundus kujunemas. Wene semstwokool. — чр. гор. Луга.

g) Schlüsselburi kreisis.

1 (92). Järwasaari, Peterburist 50—70 ja Tosnost 5—20 wersta, Schapki ja Markowa mõisa maadel, 1885 asut., 400 hinge. Suurem sissetulek karjast; põllud on halwad. Warandusline järg keskmine. Oma selts, laulukoor ja näitemängu ringkond. — чр. Точно.

(Järwasaare alla käiwad kohad: Schapki, Markowa, Kurema, Kurlowka, Tshernogriiwa, Wolkowa, Saarimäe ja Ikolina.)

2 (93). Toksowa. Paarkümmend perekonda. Põllumeesteselts. Kool asumisel. — чр. Точно.

3 (94). Mischkino, 54 w. Peterburist, разъездъ № 3 Põhja raudtee ääres. 44 talu ja 240 hinge, 1885. a. asut. Semstwokool ja põllumeesteselts. — чр. ст. Мга или ст. Назия, Сѣверн. ж. д.

4 (95). Nurm e, 7 w. Tosnost põhja poole, Schapki wallas, 75 perek., enamasti Järwamaalt. Kooli- ja palwemaja ja piimaühisus. — чр. Точно.

5 (96). Stsheglowa — Щеглова, paarkümmend perekonda, umbes 20 w. Peterburist. Siia käib 2 kohta: Tshernoretsk ja Kamenka. Karjakaswatuse tõttu elawad asunikud jõukalt. Talud kodumaa wiisi järele ehitatud. Kool puudub. — чр. Точно.

Peterburi kubermangu Eesti asundustes on wiimasel ajal tublisti edu märgata, iseäranis seltside ja ühisuste asutamise poolest. Seal on juba tosina wõrra Eesti põllumeesteseltsid, umbes pool tosinat laenu- ja hoiu-ühisusi ning peale tosina hariduseseltsid olemas. Pole ju ka selles midagi imestamisewäärilist: terve suur Peterburi kubermang on otsast otsani Eesti asunikka täis, nõnda et meil siin mitte üksikutest asundustest rääkida ei tule, waid ühest suurest Peterburi kubermangu Eesti asundusest. Et selles suures asunikude peres nende huwide kohased seltsid ja ühisused elule tärkawad, on kõigiti loomulik nähtus ja aeg on selleks ka ammugi juba.

Kaugelt suurem hulk Peterburi kubermangu ja ülepea Euroopa-Wenemaa Eesti asunikka on maa pärisomanikud ja ainult wäike osa rentnikud ja ilma maata. 30 aasta eest oli suurem osa Pet. kubermangu ainult wenelaste ja soomlaste päralt. Seal, kus enne Wene kütt suures laanes karu taga ajas, on nüüd ilusad ja haljendawad Eesti aasad ja põllud.

2. Eesti asundused Pihkwa kubermangus.

1 (97). Pihkwa linnas ja lähemas ümbruses elab üle 2000 eestlast. Oma kogudus, kool ja Eesti selts.

Weliikije Luki kreisis (Toroopetsi abikogudus)

elab 1500 eestlast, enamasti laialipillatult. Asundusi 4 ja needki, peale Weliikije Luki, korraldamata.

2 (98). Weliikije Luki — Великіе Луки, üle 200 hinge, esimesed 40 aasta eest tulnud, enamasti Wõrumaalt. Kirik teistega koos. Kool ja hariduseselts. — Великіе Луки.

3 (99). Beelaja Liipa — Бѣлая Липа, Goretski wallas, 30 w. Wel. Luki linnast, 11 perek. ja kohta, 1890. a. mujalt asundustest tulnud. Keset metsa, kruntide peal. Wenelaadilised majad. Maa tasane ja madal, kiwi- ja kruusaladud. — чр. Великіе Луки.

4 (100). Perewos — Перевозъ ehk пустынь Медвѣдово, 18 w. Naswa jaamast, ka 11 perek. ja 1890. a. tulnud. Asundus kujunemas. — чр. п. о. Насва.

5 (101). Nowosokolniki alewis ja ümbruses elab ka üle 200 eestlast. Asundus korraldamata. — Ново-сокольники.

Holmi kreisis

elab ligi 4000 eestlast, suurem jagu laiali, ligi 2000 Holmi ja niisama palju Krasnopolje koguduse järele (Toroopetsi abikogudused).

Asunduste hulka wõib lugeda:

6 (102). Kassawitsa — Кассавицы, Локненской вол., 17 wersta Локня jaamast, 20 päris kohta ja perek., 1884 Wõrumaalt tulnud. Asundus korraldamata. — чр п. о. Локня).

7 (103). Seredina, 27 w. Локня'st ja 60 w. Holmi linnast, endine Rothi mõisa, mille tema töölised ära ostnud ja taludeks jaganud. 14 talu, 24 perek., 115 hinge. Maa ja hooned on head ja asunikud jõukad. — чр. п. о. Тройце-Хлавицы, село Середина.

8 (104). Кринова, 5 w. Seredinast (Wene keeli Гарь- ehk Старь-Крыново), 17 talu, 20 perek. ja 104

hinge, 1884.—1887. a. tulnud. Asundus on metsade wahel. — чр. Тройце-Хлавицы, Старь-Крыново.

9 (105). Kulo wo, 27 w. Seredinast, Nemtshinowa wallas, 10 perek. ehk 57 hinge, Rõugest 1885 tulnud. 54 wersta Локня jaamast. Kool puudub. — чр. Тройце-Хлавицы, Кулово.

10 (106). Majakowa, 24 w. Nowoseljest, 8 w. Laptjewost ja 20 w. Strugist, Porhowo maakonnas Gora wallas, 58 w. Pihkwast. Asut. 1890. a., 40 perek., enamasti Wõrumaalt. Kool, hariduseselts. laulu- ja pasunakoor. — чр. Новоселье.

11 (107). Gora, 13 w. Majakowast ja 9 w. Nowoseljest, 700 hinge, 1870 enamasti Wõrumaalt tulnud. Elatakse kruntide peal. Kool ja palwemaja. — чр. Новоселье.

Toroopetsi kreisis

elab 2850 eestlast (Toroopetsi koguduse all aga 8200 eestlast).

12 (108). Korraldatud asunduseks wõib ainult Toroopetsi linna asundust ehk kogudust nimetada, kellel oma kirik, kool ja hariduseselts on.

Suurem hulk eestlasi elab laialipillatult maakonnas. Asundused korraldamata. Kolmas osa on 20—50 tiinu maaomanikud, teised töölised, rentnikud, möldrid jne. Tulnud 19. aastasaja 60. ja 70. aastate sees, enam jagu Wõru- ja Tartumaalt.

3. Eesti asundused Nowgorodi kubermangus.

1 (109). Laane ehk Malinowka, asut. 1886, 25 w. Любань'i jaamast. — чр. Любань, Никол. ж. д.

2 (110) Mon di, Malinowka ligidal, ja sellega kokku 300 hinge. Kool puudub. — чр. Любань.

3 (111). Selistshe — Селище, 100 hinge, 1865 Läänemaalt tulnud. 60 w. Nowgorodist, Wolhowi jõe kaldal. Kool puudub. — чр. Селищенскія казармы, Эстонское общество.

4 (112). Loshitowo — Ложитово, 28 w. Nowgorodist ja 12 w. Подберезье jaamast, Wolhowo jõe kaldal, 1866 asut., 250 hinge ehk 30 talu. Uus kooli- ja palwemaja. — чр. п. о. Муравьевское.

5 (113). Bugri, Krestsõi maakonnas ja wallas, 80 w. Nowgorodist ja 15 w. Krestsõist, asut. 1890, ligi 200 perek. ehk 1000 hinge, Wõrumaalt ja mujalt. Oma kirik, kool ja põllumeesteselts. — чр. Крестцы, Бугровское эстонское общество.

6 (114). Kamenka, Krestsõi wallas, 35 w. Bugrist ja 20 w. Lõtskowa jaamast. Asut. 1890, 30 perek. Semstwokool. — чр. Крестцы.

7 (115). Isboistshe — Избоище, 75 w. Ефимовская jaamast ja Ustjushna linnast, 50 hinge. — чр. гор. Устюжна.

8 (116). Jabloni ehk Jablonowka, 45 w. Bugrist ja 10 w. Лычково jaamast, asut. 1890. a., 300 hinge. Semstwokool. — чр. Лычково.

9 (117). Marjewo - Welila, Demjanski kreisis, Pihkwa, Tweri ja Nowgorodi kub. piiride peal, 90 w. Лычково jaamast ja 30 w. Swaboschi sadamast, 1000 hinge, 1878 Wõrumaalt tulnud. Eesti selts ja kool asumisel. — Марьево, Демьянского уѣзда.

10 (118). Staraja Russa linnas ja ümbruses elab 300 eestlast. Eesti selts asumisel. Kirik 1876. a. saadik.

11 (119). Torbino, sellenimelise raudteejaama juures, 35 w. Bugrist, asut. 1895. a. 15 perek. ehk 150 hinge. Kooli- ja palwemaja ja põllumeesteselts. — чр. Торбино.

12 (120). Uusküla — Новоселье-эстонское, ka Lärskiks kutsutud, Timofei wallas, 25 w. Bugrist ja 20 w. Турцевичъ'i jaamast. 57 perek. ehk 325 hinge, enamasti Wõrumaalt, asut. 1896. a. Semstwokool, põllumeesteselts, kaubatarvitajate-ühisus ja näitlejate seltskond. — чр. п. о. Зорька.

13 (121). Kiwisaare — Каменица, endine nimi Село Гора ehk Selogora, 20 w. Подберезье jaamast, 40 w. Nowgorodist, uue raudtee ääres, 17 perek. ehk 110 hinge, 1884 tulnud. Maad 600 tiinu. Kooli- ja palwemaja. — чр. п. о. Гора, село Каменица.

14 (122). Nikolsk, 10 w. Ефимовская'st ja 2 w. развѣздъ № 18 Põhja raudtee ääres, asut. 1886, ümbrusega 150 hinge. Semstwokool. Maad 870 tiinu. — чр. п. о. Заборье.

15 (123). Borowitshi kreisis elab 500 eestlast. Korraldatud asundused puuduvad. Eestlasi elab iseäranis

Pawlikowos, 27 w. Borowitshist,
Petrowskis ja
Tshernetsowos — Чернецово, 75—80 w. Boro-
witshi linnast, kus ka ühine kirik on.

16 (124). Borets, 20 w. Лыкошино jaamast, 25
perek., 1905. a. tulnud. — чр. ст. Лыкошино.

Terwe Nowgorodi kubermang on eestlasi täis (4300
hinge). Peale nimetatud asunduste elab neid Joshelbitsas
(Южельбицы), 25 w. Wolhowi linnast, 50 hinge, Tihwini,
Ustjushna ja Tsherepowetsi ümbruses 100 hinge, Bologoje
ümbruses 100 hinge.

II. Sise-Wenemaa asunduste ringkond.

1. Tweri kubermangus.

125. Nurmekunda, 30 w. Firowo jaamast, asut.
1885, umbes 1000 hinge. Oma palwemaja, kool, põllumeeste-
selts ja karskuseselts. — чр. п. о. Покровское.

Peale selle elab ligi 100 eestlast Ostaschkowo ja
100 Gradionka kreisis.

2. Moskwa kubermangus

elab umbes 8500 eestlast. Eesti asundusi ei ole siin maal
aga ühtegi. Jumalateenistust Eesti keeles on peetud Ko-
lomas, Serpuhowis ja Podolskis.

126. Moskwa linnas elab ligi 8000 eestlast. Esi-
mesed eestlased olewat juba Johann Hirmsa ajal sõjawangi-
dena siin elanud. Aastal 1576 olla puust kirik olnud, aga
ära põlenud. Aastal 1868 nõuti õpetajat, kes Eesti keelt
pidi mõistma. Praegu on eestlastel oma kogudus, Eesti
selts ja ka üliõpilaste selts. — Москва, Чистые Пруды 17.

3. Kaluuga kubermangus.

127. Koidula, Malojaroslawi kreisis, 10 w.
Suhodrewi jaamast, 17 perek., 1910. a. tulnud. Maa tasane,
sawikas ja kohati liiwane, Dobroje mõisa käest ostetud.
Asundusest jookseb jõgi läbi. Põllumeesteselts. Seltsimaja
ja kool ehitusel. — чр. Дѣчино.

Weel elab siin mitu perekonda Tihonipustõni jaama ümber.

4. Orelli kubermangus.

128. Stolba ehk Uue-Estonia (ühine asunduste nimi).

Brjanski maakonnas, Клѣтня jaamast 20 wersta, on üksteise ligidal: Stolba — 50 perek., Uue-Estonia — 44 perek., Iwanowo — 10 perek., Podeko — 7 perek., Tokow 2 ja Koltowo 31 hinge. Kõik Stolba ehk Uue-Estonia nime all tuntud Eesti asundus. Esimesed asunikud enamasti Pärnumaalt pärit ja siia kodumaalt, Gorbowo asundusest ja mujalt 1897 tulnud. Maad 2300 tiinu ära ostetud. Maa tasane, halli sawi põhjaga, metsarikas. Asundusel on 2 koolimaja, põllumeesteselts, laenu- ja hoiu-ühisus, piima-, kontroll- ja rehepeksu-ühisus. — чр. п. о. Людинка, хуторъ Столба.

5. Mohilewi kubermangus.

129. Gorbowo, Orscha kreisis, Ljosno jaamast 25 wersta, 1885 asut., 40 perek., 75 talu (ühes 5—7 w. eemal olewa Pantoraga) ehk 300 hinge. Enne põline, läbipääsmata laan; elujärg rahuloldaw. Palwemaja, 2 koolimaja (üks luteri- ja teine weneusulistest jaoks), karskuseselts „Allikas“ ja pasunakoor. — чр. Любавичи.

Mitmes linnas Sise-Wenemaal, kus eestlasi suuremal arwul, on neil ka oma selts ja kogumisepaik:

1 (130). Kiiewis, umbes 200 eestlast, wastastikune abiandmiseselts.

2 (131). Harkowis, umbes 300 eestlast, Eesti selts.

3 (132). Odessas, umbes 150 eestlast, Eesti selts.

4 (133). Rostowis D. ä., umbes 100 eestlast (Dooni-maal 200 eestlast), Eesti klubi (Большая Садовая, Эстонский клубъ, возлѣ Городского Сада).

III. Wolgäärne E. asunduste ringkond.

1. Simbirski kubermangus

elab 2000 eestlast.

1 (134). Smorodino, 15 w. Шиловка sadamast. Asundus seisab viiest külast koos: Smorodino (asunduse keskkoht), Ogibnaja, Lapschanka, Lommi ja Schirokodolnõi; kõik Simbirski maakonnas. Smorodinosse ja Ogibnajasse tulid esimesed asunikud 1872, Lapschankasse 1876, Schirokodolnõisse 1889 ja Lommi 1896. Asunikka 400 hinge, enamasti Wirumaalt. Põld mustamullamaa sawipõhjaga. Hooned ja elujärg kaunis head. Oma kirik, semstwokool. — чр. ШИЛОВКА.

2 (135). Swetloje Osero (ehk Sabakino), 70 w. Simbirskist ja 30 w. Smorodinost, 1885 asut., ligi 250 hinge. Oma palwemaja, kool, hariduseselts, laulu- ja pasunakoor. Swetloje Oseroga ühenduses on Tshambul, 7 w. eemal, 7 taluga, ja Selenets, 15 wersta eemal, 13 perekonda. — чр. Тереньга.

3 (136). Tshistorolje — Чистое Поле, 1877. a. asut., 7 wersta Panise jaamast, 100 hinge ehk 20 perek., enamasti Wirumaalt. Oma kooli- ja palwemaja. — чр. Зиновьевка.

4 (137). Dobrowo, asut. 1885. a., 15 perek. — чр. Барашъ.

2. Samara kubermangus

on 2500 eestlast ja hulk Eesti asundusi.

A. Põhja-Samara kubermangus:

Põhja pool, Koschki ümbruses, Simbirskist 142 wersta Wolga-Bugulma raudteed mööda sõites on Погрузная jaam. Siit 3 w. on Wene küla Кошки, Põhja-Samara eestlaste keskkoht. Sealt saab 10 w. esimesesse Eesti asunduste ringkonda, kus 4 küla on (Tshesnokowka kogudus).

1 (138). Estonka, 1862 asut., 12 perek.

2 (139). Lifländka, 1860 asut., 21 perek.

3 (140). Baltika, 1861 asut., 19 perek.

4 (141). Usküla (Pikkula), 1890 asut., 210 hinge.

See asunduste ringkond on 7 wersta pikk. Baltikas ja Uueskülas on semstwokoolid ja Baltikas ka palwemaja.

20 wersta Погрузная jaamast ehk 17 wersta Koskist on teine Eesti asunduste ringkond 5 külaga (Lohuküla kogudus):

5 (142). Kiwijärwe — Верхняя Правая Чесноковка, 1865 asut., 6 perek.

6 (143). Sabali (Kõrgeküla) — Лѣвая Шабаловка, 1863 asut., 15 perek.

7 (144). Lohuküla — Средняя Быковка, 1865 asut., 24 perek.

8 (145). Lehmaküla (Oruküla) — Коровино, 1865 asut., 15 perek.

9 (146). Wasikaküla (Tagaküla) — Телкино, 1865 asut., 9 perek.

Igal külal on oma külawalitsus. Lohukülas on kirik.

Asunikka on wiimases asunduses 500, esimeses 400. Elumajad on kodumaa hoonetega wõrreldes wäiksed, enamasti ühe toaga. Hooned on palkidest ehitatud ja õlgedega ehk laudadega, mõned ka plekiga kaetud. Paljudel on rehepeksmise-, külwamise-, tuulamise- ja niitmisemasinad. Külwatakse kaeru, nisu ja rukkid. Metsa ligidale ei ole; küttematerjaaliks on sõnnikust turwas ja õled. Warandusline järg keskmine.

Lohuküla ja Sabali on 3 wersta pikkuses reas, koolimaja ja kirik on nende wahel. Lehmakülast Lohukülasse on 5 wersta ja Wasikakülasse 1 werst. Sabali ja Kiwijärwe wahet on 2 wersta. Lehma- ja Wasikaküla peale kokku 1917 semstwokool awatud. — Kõikide nende asunduste adress: чр. Кошки, Самар. губ.

10 (147). Samara linnas elab umbes 300 eestlast, kellel oma Eesti selts on. Kirik sakslastega ühes.

B. Lõuna-Samaras.

Nowouseni kreisis, Krasnõi Kuti ümbruses on 4 Eesti asundust (sõita tuleb Saratowi kaudu; kirjad käiwad через Красный Куть, Самарской губ.)

11 (148). Lifländka, 18 w. Krasnõi Kutist lõuna poole. Kõige wanem Eesti asundus, siia 1858. a. asutatud. 22 perek. ehk 123 hinge, Wõrumaalt, Põlwast. Maad üle 1000 tiinu. Oma kirik ja koolimaja.

12 (149). Goretskaja, 2 w. Lifländkast ja 16 w. Kr. Kutist, 1880 asut., 275 hinge, Wõrumaalt, Põlwast tulnud. Maad 1200 tiinu. Palwe- ja koolimaja.

13 (150). Baltika, 25 w. Kr. Kutist põhja poole, 1876 asut., 70 perek. ehk umbes 400 hinge. Maad 1400 tiinu. Maapind sawine, osalt mustamullane ärakuiwanud



Baltika asunduse koolimaja Lõuna-Samara kub.

Kaspia mere põhi, nagu arwatakse ärakuiwistunud tigukarpide ja teiste mereloomade järele. Oma kirik ja koolimaja.

14 (151). Estonia, 4 w. Baltikast, 1885 asut., 150 hinge. Oma koolimaja.

Peale nimetatud 4 küla elab siinpool eestlasi 5 perek. Krasnõi Kutis ja 7 perek. Kulasini ehk Lifländski Huutoris, 15 wersta Дергачи jaamast ja 150 w. Lifländkast. Maad 3000 tiinu, Lifländka pärismaa.

Lõuna-Samara maapind on lage rohtlaan ehk stepp, tasane kui laud. Paarisaja wersta peal ei näe muud kui

taewast ja maad, ei ühte puud ega pöösast. Looduse ilu otsid siit asjata. Suurem jagu jõgesid kuiwab suwel täiesti ära. Rahwa majandusline järg on hea, Lifländkas iseäranis hiilgaw. Waimline elu ja edu jätab aga rohkesti soowida, kõige rohkem Goretskajas, kus rahwas setusid meeie tuletab.



Baltika asunduse kirik, Lõuna-Samara kub.

Baltikas ja Lifländkas on ühe osa asunikkuude juures aga juba rohkesti waimlisi hūwisid ja edasipüüdmit märgata.

Wiljadest kaswab peaaajalikult nisu ja aiawiljadest arbuusid, kõrwitsad ja kurgid. Küttematerjaaliks on sõnnikust turwas.

Saratowi kubermangus enam Eesti asundusi ei ole. (Täielikumalt Kristjan Pallo raamatus „Esimesed Eesti wäljandrändajad ehk 40 aastat Samaras“).

3. Ufa kubermangus.

Ufa kub., Belebei kreisi hommikupoelses serwas on 3 suuremat ja neljas vähem Eesti küla, baschkiiride käest ostetud maa peal. Need on:

1 (152). Krimmi Huutor — Крымский Хуторъ, kõige wanem asundus siin, 16 perek., suurem jagu Krimmist (mille järele ka nimi antud) ja Samarast tulnud. Asut. 1893. a. 20 w. Давлеканово ja Раевка jaamast. Maa, 1197 tiinu, 30.000 r. eest ostetud. Oma koolimaja. — чр. Давлеканово.

2 (153). Linda, 8 w. Krimmi Huutorist õhtu poole ja 10 w. Раевка jaamast, 1902 asut., 16 perek., üks jõukamatest ja ilusamatest asundustest, maad 750 tiinu. Kool, põllumeesteselts, piimaühisus, laulu- ja pasunakoor ja raamatukogu. — чр. Давлеканово.

3 (154). Estonka, 5 w. Krimmi Huutorist lõuna poole, 4 perek., 1902 asut.

4 (155). Sakala, 20 w. Krimmi Huutorist ja 35 w. Давлеканово jaamast, 18 perek., 1902 asut., kõige noorem, aga kõige pererikkam asundus siinpool. Oma kooli- ja palwemaja. — чр. Давлеканово.

Need 4 asundust käiwad 2 piirkonda: ühes on Krimmi Huutor, Linda ja Estonka ja teises Sakala. Maa on mäGINE, musta ja maamullaga segi. Hein kaswab hästi. Metsa mitmel pool kaunis rohkesti. Asunikude majandusline järg enamasti hea, Sakalas wähe kehwen.

5 (156). Panga, Sterlitamaki maak. õhtupoelses küljes, 50 w. Шафраново ja ka Sterlitamaki jaamast. 26 perek., Tartumaalt. Kooli- ja palwemaja. — чр. Стерлитамакъ.

6 (157). Addressak, 36 w. Суля jaamast ja 14 w. Ailinnast, 10 perek., 1910. a. tulnud. Kool puudub. — чр. п. о. Леузы, Златоустскаго уѣзда, Хуторъ Абдрезякъ.

7 (158). Hiiu, Birski maakonnas, Askini wallas, 1895. a. asut., 35 perek. Esimesed Hiiumaalt tulnud. — чр. гор. Бирскъ.

8 (159). Slatousti linnas üle 100 eestlase. Eesti selts.

IV. Põhjahommiku - Wenemaa Eesti asunduste ringkond.

1. Kostromaa kubermangus.

1 (160). *Nikonowka* — Пустошь' Никоновка, 20 w. Kineschma linnast, Kostromaa suure maantee ääres, 30 perek., 1911. a. mitmelt poolt tulnud. Sawikas maa. Semstwokool. — чр. п. о. Есиплево, селение Никоновка.

2 (161). *Woltshiha* — Волчиха, 20 w. Kineschmast õhtu poole ja 5 w. Nikola-Meera sadamast (Wolga ääres). Selle alla käiwad: 1) Bolschaja Woltshiha, 7 perek., 2) Prudowa, 4 perek., 2 w. eemal, ja 3) Bessubitsa, 5 perek., 15 w. eemal. Asunikud 1911. a. tulnud. Semstwokool. — чр. гор. Кинешма.

Peale selle elab paarkümmend eestlast 30 w. Kostromaa linnast Roslowi mõisas, Sudoslawski maakonnas 60 hinge (30—60 w. raudteest), 4 perek. Wetluga maak., Nürügi küla järele olewas Perna-Pustoschis, 35 w. Шарья jaamast põhja poole (Перна-Пустошь, Ветлужскаго уѣзда, село Нюрюгъ, чр. п. о. Пищевка), ja 80 hinge Antropowo raudteejaama ümbruses (Антропово, Сѣверн. жел. дор.).

2. Jaroslawi kubermangus.

1 (162). *Kamenka*, 12 w. Kongora sadamast, Scheksna jõe ääres, 80 w. Rõbinskist, 21 perekonda, 1890 Wõrumaalt tulnud. Maapind rahuloldaw, metsa rohkesti. Halb lugu on, et asundus muust ilmast kaugel ja lahus on. Talwel on raske, kewadel ja sügisel otse wõimata wälja pääseda. Teed on väga halwad.

Kamenka on ainuke korraldatud asundus Jaroslawi kubermangus. Oma kooli- ja palwemaja ja laulukoor. — чр. п. о. Ермаково, село Каменка, Яросл. губ.

2 (163). *Бекрен* (ehk Bekren), Mologa maakonnas, 27 w. Krasnoholmi jaamast, Rõbinski raudtee ääres, 40 perek., 1912 tulnud. Kool asumisel. — чр. Парфеньево, хуторъ Бекрень.

3 (164). *Претшистоје*, Ljubini maakonnas, 8 w. Пречистое jaamast (Wologda ja Jaroslawi wahel). 20 perek. eestlasi (5 lätlasi), 1904 mujalt asundustest tulnud. Kool asumisel. — чр. п. о. Пречистое-Любимское.

4 (165). Skalino, Ljubini maak., 10 w. Skalino jaamast. 27 perek. (ja 6 lätlasi), 1900 kodumaalt ja asundustest tulnud. Kool asumisel. — чр. п. о. Скалино.

Peale selle elab korraldamata umbes 30 perek. ehk 150 hinge Danilowi ümbruses, 1900 kodumaalt tulnud; Uglitshi maak. Nikolajewski küla ümbruses, 25 w. raudteest, 200 hinge; Romanowi-Borissoglebi maak., linna ümbruses ja wabrikutes, 20 w. raudteest, 250 hinge; Rõbinski linnas 120 ja Wla. imiri mõisas, 45 w. Mologa linnast ülespoole, Mologa ääres, 8 perek., 1914 tulnud.

3. Wologda kubermangus.

Wologda kubermang on üks pererikkamatest. Siin elab ligi 7000 eestlast.

1 (166). Wologda linnas elab paarsada eestlast, töölised, käsitöölised ja mõned ametnikud. Hariduseselts asumisel. Kirik, kus 6 korda aastas Eesti keeles jumalateenistust peetakse teistega ühes.

2 (167). Korsilka — Пустошь Корсилка, Богородской вол., 25 w. Wologda linnast, 12 perek., 1905 Wõru-
maalt tulnud.

3 (168). Kurakino — Пустошь Куракина, 5 w. Korsilkast, 30 w. Wologdast, 20 perek., ka 1905 Wõru-
maalt tulnud.

Mõlemaid wõiks üheks Korsilka-Kurakino asunduseks kutsuda. Majandusline järg alla keskmise. Kool on asumisel. Seltsielu puudub. — чр. п. о. Богородское.

Nikolski maakonnas.

Suurem hulk Wologda eestlasi elab Nikolski maakonnas, vähemalt 6000. Siin on 6 suurt Eesti asundust, kõige nooremad ja aineliselt peaaegu kõige kehwemad, kõik 1908. a. asutatud. Nendest on üks Nikolski linna lähedal ja 5 Oprarino ümbruses (Wjatka ja Kotlase wahel).

4 (169). Permas, Permasi wallas, Межевский переселенческий районъ, 35 w. Nikolskist ja 120 w. Шарья jaamast, 35 perek. Kool asumisel (чр. п. о. Пермское, Никольскаго уѣзда). Siit 40 w. kaugemal elab Raawina wallas 10 perek. (чр. п. о. Вочевское) ja Saf-rasija wallas ka 10 perek. — чр. гор. Никольскъ.

Wjatka ja Kotlase wahel on:

5 (170). Starowertsheskaja, 10—12 w. Старовърчская jaamast. 104 perek. Kool ja kooliselts asumisel. — чр. п. о. Старовърчское.

6 (171). Oparino, sellenimelise raudteejaama ümbruses, üle 200 perek. Semstwokool, palwemaja ja wallawalitsus. Oparino on Nikolski maakonna eestlaste kesk-kohaks. Siia tahetakse kirikut ja koguduse õpetaja elumaja ehitada. — Опарино, Волог. губ.

7 (172). Almesh, Альмежь'i jaama ümber, üle 100 perek. Kool asumisel. — чр. Альмежь.

Nimetatud 3 raudteejaama on 30 w. üksteisest kaugel.

Oparinost 35 w. õhtu poole on:

8 (173). Moloma, Moloma jõe ääres, 150 perek. Oma kooli- ja palwemaja ja wallawalitsus. — чр. Опарино, Моломское волостное правл.

9 (174). Pereselentshesk (ehk Palometsa), sellenimelises wallas, 30 w. Molomast ja 65 w. Oparinost, 120 perek. Oma kooli- ja palwemaja ja wallawalitsus. — чр. Опарино ehk Подосиновець.

Permasi asundusesse wõib siit ka Nikolski linna kaudu sõita, 265 w.; tee on siin hea. Muidu on põhjamaail teed wõimata olekus; enamasti on tee peal puud üksteise kõrwale pandud, sõidad nagu silda mõõda. Et puud aja jooksul ära mädanevad ja uute asemelepanemisega ei rutata, pead peale hariliku põrutamise tihti ühest august wälja ja teise sisse käima.

Suurem hulk Wologda eestlasi on Wõrumaalt ja jumala-teenistusel laulmise ajal tahab Wõru murre Tallinna omast tugewam olla. Aastal 1908 jagati kabinetimaid siin maata inimestele suuremal mõõdul ja seda õigust on ligi 7000 keh-wemat eestlast, enamasti endised mõisa moonakad, tarwitanud. Igale perekonnale anti harilikult 20 tiinu maad, oli aga perekonnas meestehingesid enam kui üks, siis sai ta iga mehe-hinge kohta weel 5 tiinu juure. Ostuhind 8 rbl. tiin, mida alles 5 aasta pärast tasuma hakati; 44 aasta jooksul saab wõlg tasa; aastamaks 30 kop. tiinu pealt. Igale perekonnale anti weel 165 rbl. abiraha laenuks ja 1500 r. kooli- ja palwe-maja ehitamiseks. See laen on aga enamasti kingitud.

Maapind on enamasti tasane, paiguti ka mäGINE ja kauris ilus. Jõgede kaldad tuletawad Liiwimaa Schweitsi meele. Maapõhi enamasti sawikas ja wiljakandja. Suurem jagu ümbrust on weelgi ilusa leht- ja okaspuu-metsa all, enamasti nii paks, et wõimata läbi pääseda. Suwi on lühem ja talw pikem ja karedam, kui meie kodumaal. Lund sajab palju. Kus palju sood ja raba, seal teewad õökülmad rohkesti kahju, kõrgematel kohtadel aga vähem. Kui sood kanalite abil kuiwaks teha, on tulewikus õökülma vähem karta. Siin kaswawad meie kodumaa wiljad. Wiljasaak rahuloldaw. Maad on weel wähe metsast põllu jaoks puhastatud. Waimline järg ja seltsielu jätab rohkesti soowida, kuid nendel asundustel wõib rohkesti tulewikku olla. Et eestlasi suurel arwul ühes kohas elab, terwe ümbrus 60 w. pikuti ja 60 laiuti eestlasi täis, see asjalugu kergendab hariduse- ja kultuuritöö tegemist.

4. Wjatka kubermangus.

1 (175). Кн ä s e w i - E s t o n i a, 65 w. Glasowi linnast põhja poole, Gordini wallas, 22 perek., 1907. a. mitmelt poolt tulnud, ostetud maa. Maa sawikas, keskmise headusega, mäGINE. Kool asumas. — чр. п. о. Афанасьев, Глазовскаго уѣзда, село Князево-Эстонія.

2 (176). К а s e k ü l a — Березовка, 30 w. Sarapuli linnast õhtu poole, 10 perek., 1894. a. tulnud, kabinetimaa peal, Jurini wallas. Kool puudub. — чр. п. о. Юринское, Сарапульскаго уѣзда.

Kasekülast 20 w. ja Sarapulist 28 w. (teisel pool), Mustawini wallas, on weel 3 Eesti talu.

5. Dermi kubermangus.

1 (177). P e r m i l i n n a s ja ümbruses elab ligi 300 eestlast. Eesti selts.

2 (178). J e k a t e r i n b u r i l i n n a s ja ümbruses ka ligi 300 eestlast. Eesti selts.

3 (179). К а t a r i n a a s u n d u s, Ohanski maak., Katarina wallas, 60 w. Верещагино jaamast õhtu poole, 80 perek., 1903. a. tulnud. Maa põllupanga abil ostetud. Asundus kujunemas. — чр. п. о. Екатеринбургское.

Peale selle elab 10 perek. Ossinski maak. (Ерчовской вол.), Mihailowski wabrikutest 2 wersta eemal. Põllutöö ja

karjakaswatus. Tulnud 1900. Asundus korraldamata. — чр. пристань Сарепуль.

Ka setusid on Permi kubermangu rohkel arwul wälja rännanud.

6. Orenburi kubermangus.

1 (180). Ülem-Uralsk, 15 w. Верхнеуральскъ'i linnast ja 60 w. Бѣлорѣцкъ'i jaamast; 10 perek. ehk 62 hinge, 1902. a. Samarast tulnud (Wõrumaalt 60 a. eest wälja rännanud). Kõik wäga jõukad. Maad 2200 tiinu. — чр. г. Верхнеуральскъ.

2 (181). Tsheljabinski linnas elab paarsada eestlast, 1907 tulnud. 1917. a. hariduseselts asut. — гор. Челябинскъ, Переселенческая, домъ Ряхни.

V. Eesti asundused Siberis.

Sissejuhatuseks.

Terwe Siber on eestlasi täis. Siin ei ole eestlased mitte nii tundmata rahvus nagu Sise-Wenemaal. Peale 90 enam-wähem korraldatud asunduse leiame üksikute ehk paari pere kaupa neid igalt poolt, kas läheme põhja poole, taigasse (põline Siberi mets) ja tundrasse wõi lõuna poole. Wäga mitmed pered on neid Altai, Sajani ja teistes mägedes ja isegi üle piiri Mongooliasse ja Hiinamaale on mõned üksikud ehk perekonnad elama asunud, olgu wabatahtlikult ehk aga sunnitöölt ära põgenedes. Kaugelt suurem osa elatab ennast põllutööst, on tublid põllumehed ja karjakaswatajad ja on wenelastele rohkesti äratust ja õpetust toonud. (Ka Kesk-Aasias, Wernõi pool elawat mitukümmend Eesti perekonda.)

Kõige enam Eesti asundusi on õhtupoolses Siberis, Tobolski, Tomski, Omski (Akmolinski) ja Jenissei kubermangus, siis mõned asundused hommiku pool Amurimaal ja mere-äärsetes kubermangudes. Teistes kubermangudes Eesti asundusi ei ole, waid üksikud perekonnad. Oma Eesti rahwuse on eestlased, wõib ütelda, päris puhtalt alal hoidnud ja kaugel näit. Petrogradi kubermangu eestlastest ees. Siia-tulijad 3., 4. ja koguni 5. põlwes räägiwad puhtalt Eesti keelt.

Warandusline järg on enamasti hea. Kroonumaad on pea terwes Siberis antud 15 tiinu meestehinge peale (ühe perekonna peale tuleb läbisegi 3^{1/2} meestehinge lugeda). Asunikudel on põline tarwitamiseõigus, edasi müüa aga ei tohi. Koolisid on vähe ja seltsid ainult paaris asunduses. Kodune käsitöö ja laste koduõpetus on aga kaunis heal järjel. Wahekord walitsuse asemikkudega ja teiste rahwustega on hea olnud.

Kõige suuremaks warjuküljeks on kodune wiinakeetmine.

Esimesed siia „tühjale ehk külmale“ maale tulijad Eestist olid sunnitöölised. Wabatahtlikult tulemine algas hiljemini kui Krimmi ja Kaukaasiasse. Siin ja Wologda kubermangus on kõige nooremad Eesti asundused. Suurem hulk asundusi siin on 1908. a. asutatud.

Reisime õhtu poolt hommiku poole, Omskist ja Tobolskist Wladiwostokini.

1. Eesti asundused Akmolinski maakonnas.

Siin (Omski kub.) on ainult 4 Eesti asundust, Saksa asundusi aga õige palju.

1 (182). Omski linnas elab umbes 300 eestlast, wäga mitmesuguste ametite peal. Elujärg õige hea. Siin peetakse Eesti keeles kord kuus jumalateenistust. 1917. a. asutati Eesti selts.

2 (183). Poliwano, 65 wersta Omskist õhtu poole, Aleksandrowi wallas, üks noorematest, aga jõukamatest ja paremini korraldatud Eesti asundustest, 23 perek., Wõrumaalt ja mujalt 1908. a. tulnud. Asunikud on lühikese aja sees kaunis rikkaks läinud. Maa on tasane ja mustamullamaa, kus

tõuwili töötab anda
rohket saaki sügisel.

Asundusel on oma koolimaja, põllumeesteselts ja kaubarwitajate-ühisus. Siin ja seal kaunistawad kased põllumaad. Kuuski ja mändisid ei ole. Tingimised elamiseks head, — чр. п. о. Александровское, Акмолинской обл., село Поливаново.

3 (184). Petrowsk, Nowo-Tsherkasski wallas, Akmolinski maak., Ischini jõe kaldal, 400 hinge, 1895—1898 Wõrumaalt, siis Samarast, Ufast ja Krimmist tulnud. Maa on hea; külwatakse kõige enam nisu, siis kaeru, otre ja herneid. Rukis ei kaswa. Oma külawalitsus ja koolimaja. Hooned on plonnidest. Warandusline järg hea. — чр. Акмолинскъ.

4 (185). Liflåndka, wenekeelne nimi Покорное, 170 w. Akmolinskist, 700 w. Petropawlowski jaamast ja 250 w. Petrowskist lõuna poole. Endiste Mihailowski, Nowo-Jegorowski ja Tshinewski Wene külade eestlased, kes 1896 kuni 1898 Wõrumaalt, Samarast ja mujalt siia tulid, on ühinenud ja ühise Liflåndka asunduse 1906. aastal asutanud. 120 perek., 330 maapidajat ehk üle 600 hinge. Oma külawalitsus ja kooli- ja palwemaja. — чр. п. о. Покорное, Акмолинскаго уѣзда и области, село Лифляндка.

9. Tobolski kubermangus.

Tobolski kubermang on eestlaste poolest õige perekas. Kõige enam elab eestlasi Tjukalinski ja Taara maak., esimeses umbes 20 ja teises 13 asundust.

Eesti asundused Tjukalinski kreisis; Omi ja Solotoniwa asundused. Kõige wanem ja perekam koht eestlaste poolest on suur Omi asundus, Колонія raudteejaama ja Omi jõe ümbruses, Siberi suure raudtee ääres.

Omi asunduse alla kuulub terwelt 17 suuremat ehk väiksemat asundust ehk küla; nendest on 12 Eesti, teised Wene, Läti, Soome ja Saksa asundused, eestlastega segi. Eestlased elawad järgmistes külates:

1 (186). Iwanowka, Колонія jaama juures, asut. 1895, 450 hinge. Oma kool.

2 (187). Kowalewa, 5 w. jaamast, 1890. a. asut., 350 hinge. Kool asumisel.

3 (188). Uus-Wiru — Uus Reewel, weel Kirbukülaks kutsutud, 3 wersta jaamast, 1914. a. asut., 350 hinge.

4 (189). Wiruküla — teise nimega Reewel ehk Tallinna asundus, asutatud 1860. a., sellega kõige wanem Eesti asundus siinpool, 20 wersta raudteejaamast, Omi jõe

kaldal. Oma kool ja palvemaja. Asunikudeks on paljud endiste sunnitööliste ja asumisele saadetute järeltulijad. Siin suri 1916. a. laialt tuntud „Mahtra Hans“, Mahtra sõja aegne Mahtra wallawanem. Tema abi Lustiwere wallawanem Andres Leistok elab veel praegu. Ka tema saadeti siia Mahtra sõja pärast.

5 (190). *Wassugan* — Pawlowsk, asut. 1909. a., 12 w., 295 hinge. Oma kool.

6 (191). *Kaseküla* — Березовка, 25 w., asut. 1907, 300 hinge.

7 (192). *Rosental* ehk Suur-Jaman, 25 w., asut. 1907, 490 hinge. Kool asumisel.

8 (193). *Wassilissowka* ehk Väike-Jaman, 27 w., asut. 1909. a., 80 hinge.

9 (194). *Aruküla*, asut. 1909, 30 w., 210 hinge. Liikuw kool.

10 (195). *Uusküla*, 28 w., asut. 1917. a., kõige noorem asundus, 210 hinge.

11 (196). *Troitski*, 30 w., asut. 1911. a.

12 (197). *Poludennoje*, 35 w., asut. 1909. a., 170 hinge. Liikuw kool.

13 (198). *Narwa*, 28 w., asut. 1907, 70 hinge.

14 (199). *Wlassinskaja*, 45 w., 190 hinge.

15 (200). *Kalatschewski*, 45 w., asut. 1908. a., 70 hinge.

16 (201). *Semenowa*, 55 w., 1908 asut., 150 hinge.

Läti asundused siin on Riia (Рига), 20 wersta, asut. 1890, Jermolajewka, ja Soome asundused Helsingi asundus, Makarkina ja Narwa (teistega segi). Troitskis, Narwas ja Poludennojes elawad eestlased teistega segi; teised on puhtad Eesti asundused.

17 (202). *Solotoniwa* — Золотая Нива, 35 w. Колонія ja 25 wersta Калачинская jaamast lõuna poole, 1895. aastal asut., 700 hinge, suuremalt jaolt Wõrumaalt tulnud. Asundusel on 2-kordne ilus ja ajakohane koolimaja, kus 2 kooliõpetajat töötamas. Maad 5300 tiinu. Ka Solotoniwa käib Omi asunduse alla. — чр. п. о. Оконешниково, Тобольск. губ.

Maapind on siinpool hästi tasane mustamullamaa. Puudest kaswab peaaesjalikult kask, mida kütte- ja ka ehitusmaterjaleks siin tarwitatakse. Kuuske ja mäнди ei ole. Asunnikude aineline ja waimline järg on keskmine. Et siin palju Eesti asundusi üksteise lähedal on, tunned ennast nagu kodumaal. Tarwis on siin kooliolu tõsta, rahwamajad, laulukoorid ja pasunakoorid asutada. Siis oled nagu päris kodumaalgi. Wene mõjust ei wõi siin juttugi olla.

18 (203). R õ s c h k o w a — Рышково, 25 w. Мангутъ'i jaamast, 1843 asut., umbes 500 eestlast, enamasti wäljasaadetute järeltulijad.

19 (204). B o j a r s k i — Боярское, Panowi wallas, 24 w. Talowskist, Taara maak., Taara poole, asut. 25 aasta eest. Eestlased, 15 perek., soomlastega segi. Kool olemas.

20 (205). W õ s s o k o g r i w e n s k , ka Panowi wallas, 1909. a. asut., 12 perekonda.

Eesti asundused Taara kreisis.

Inimeste jutustuse järele olewat Taara kreisis järgmised Eesti asundused:

21 (206). Jurjewi küla — посёлокъ Юрьевскій, 50 wersta Taara linnast, 40 perek. ehk 300 hinge, Tartumaalt, Wõrumaalt ja mujalt, 1897. a. asut. Oma koolimaja. — чр. п. о. Егоровское, Тобольск. губ.

22 (207). Nowikowski asundus, 3—4 wersta Jurjewi külast eemal, 27 talu, Tartumaalt suurem jagu 1897. a. tulnud. Kool Jurjewi külaga ühes.

23 (208). R o s h d e s t w e n s k i , Jegorowski wallas, 90 w. Taarast, asut. 1898. a., 10 perekonda.

24 (209). S u u r - S e l i m , 5 w. Jurjewist ehk 42 w. Katarina sadamast. Oma kooli- ja palwemaja.

25 (210). W ä i k e - S e l i m , 3 wersta Suurest Selimist eemal.

26 (211). Lilleküla — Лилейское, 50 w. Jegorowski wallast lõuna poole, 65 wersta Katarina sadamast, Irtõschi ääres, 40 perek. ehk 250 hinge.

27 (212). Eesti küla — Эстонское, 3 wersta Lillekülast, 30 talu ehk 150 hinge. 1897. a. asutatud. Koolimaja Lillekülaga ühes.

28 (213). L i f l ä n d k a, 22 w. Katarina sadamast, 47 perek. ehk 250 hinge, 1909. a. asut. Kooli ei ole.

Oserinski wallas on 5 Eesti asundust, ligistikku Taara maakonna õhtupoolses serwas, kuhu kolme maakonna piirid kokku jooksewad, s. o. Taara, Tjukalinski ja Ussimi maakonna piirid, kõik wiis 1910. a. asutatud.

29 (214). A n t s l a — Анценъ, 150 w. Ischimi linnast, Wikulowi kaudu, ja niisama palju Ust-Ischimi sadamast Irtöschi ääres, 13 perek. ehk 166 hinge. Antslast 1910. a. tulnud.

30 (215). K a r u l a — посадъ Каролинскій, 2 w. Antslast, 40 perek. ehk 180 hinge. Karulast enam jagu pärit. Piimaühisus.

31 (216). S a l t ö k o w a, 12 perek. ehk 60 hinge.

32 (217). B u r a w l j a n k a, 5 perek. ehk 25 hinge.

33 (218). T a l o w s k, 8 perekonda.

Antslas ja Karulas elawad ainult eestlased, teistes kolmes eestlased, wenelased ja lätlased segi. Asunikud kaunis jõukad. Kodune käsitöö ja Eesti iselaad rahuloldawalt alal hoitud. Metsa on rohkesti ja selle tööst ja karjast on peasissetulek. Põldu wähe. Maapind sawikas. Wiljakasw keskmine. — чр. п. о. Озеринское, Тобольск. губ.

3. Tomski ja Altai kubermangus.

Eesti asundused Tomski kubermangus.

Kõige pererikkam kubermang eestlaste poolest on Siberis T o m s k i k u b e r m a n g. Kui asutatawa Altai kubermangu eestlased ühte arwata (praegu on Altai kubermang Tomski kubermangust weel lahutamata), siis on siin eestlasi peaaegu enam kui kõigis teistes Siberi kubermangudes ühtekokku, kindlasti 15.000 hinge. Siin on palju suuri Eesti asundusi ja paljud on juba kaunis hästi korraldatud. Wäiksel wiisil aga elab eestlasi igas suuremas kohas üksikute hingede ehk perekondade kaupa. Aineline järg on keskmine, paljudes asundustes üle keskmise, mõnes kohas wäga hea.

Suuremad Eesti asundused Tomski kubermangus on :

1) Estonia ja Sandai (Соляной Заселокъ), Slawgorodi ümbruses.

2) Orawa küla ja Nikolajewsk, Uus-Kaseküla, Kajak ja Roshdestwenski küla, Kainski kreisis.

3) Borowsk ja Uus-Kamenski, Tomski kreisis.

4) Lifländka, Estonia, Ojaküla, Lehedsha, Serosika, asutatawas Altai kubermangus.

5) Wambola, Wabaküla, Kaseküla, Medotati, Linda, Lilienhofi, Koidula, Jurjewi, Malkowka, Koltsowa, Kuldoru, Budowa, Ülem-Simowski, Tihijewi, Jermolajewi asundus — Mariinski kreisis.

Pealle sele asub eestlasi suuremal arwul Анжерскій raudteejaama juures (siin söekaewandustes), Rudowosowas, Altai mägedes, Barnauli, Tomski ja Nowonikolajewski linnas jne.

Eesti asundused Kainski kreisis Tomski kub.

1 (219). Orawa küla, Kainski kreisis, 20 wersta Чаны raudteejaamast, 97 perek. ehk 550 hinge, suurem osa Wõrumaalt, Wastseliina kih., Orawa w., asut. 1896. Maad à 15 tiinu ühes kõlbmata maaga; põllumaad ainult 4^{1/2} tiinu. Külal on palwemaja, kus ajutiselt ka kooli tahetakse pidada, kuni koolimaja walmis saab. Jõukus keskmine. — чр. ст. Чаны, Томск. губ., дер. Оравская.

2 (220). Nikolajewsk, Kainski kr., 200 w. Чаны jaamast, 45 talu ehk 300 hinge, suuremalt osalt Wastseliina kihelkonnast, asutatud 1897. Ei ole kooli ega palwemaja. Maad à 15 tiinu. — чр. п. о. Верхне-Майзасское, Томск. губ., Эстонское село Николаевскъ.

3 (221). Uue - Kaseküla — Ново-Березовка, 10 wersta Татарская jaamast, Kainski kr., 35 perek. ehk 200 hinge, 1896 ja hiljemini tulnud. Asunikud elawad Wene külas. Maad à 15 tiinu. Asundus on kujunemas.

Edasi on Eesti asundusi Tomski kubermangus, Kainski kreisis :

4 (222). Kajak küla — Каякъ, 12 w. Чулымская jaamast, 35 perek. ehk 200 hinge, 1907 Oudowa krei-

sist ja ka mujalt tulnud. Elatakse kruntide peal. Kooli ei ole. — чр. п. о. Чулымское, Томск. губ., село Каякъ.

5 (223). *Roshdestwenski* — пос. Рождественский, 60 w. Каргадъ'i jaamast, 15 perek., 1909. a. asutatud. Kooli ei ole. — чр. п. о. Каргадское, Томск. губ., Эстонский пос. Рождественский.

Eesti asundused Tomski kreisis.

6 (224). *Borowsk* — Боровскъ, 20 w. Мочище pooljaamast, 15 perek., 1910 tulnud.

7 (225). *Uue-Kamenka* — поселокъ Ново-Каменский, 25 w. Nowonikolajewskist ja 6 wersta Мочище jaamast, 12 perek. ehk 70 hinge, 1903. a. tulnud. Maad à 10 tiinu. — чр. развъздъ Мочище, Сиб. жел. дор.

8 (226). *Karbosak*, 9 w. Uue-Kamenkast lõuna poole, Сокуръ'i jaama lähedal, 15 perekonda. — чр. ст. Сокуръ.

9 (227). *Porossi*, sellenimelise raudteejaama juures, 28 talu. — чр. ст. Порось, Сиб. жел. дор.

Need on kõik noored asundused. Peale selle elab Tomski kreisis eestlasi suuremal arwul Анжерский pooljaama juures söekaewandustes, Tomski linnas ja Taiga jaama ümbruses. Korraldatud asundust ei ole.

10 (228). *Slawgorodi linna pool*, 300 wersta Siberi suurest raudteest lõuna poole, Estonia, Barnauli kreisis, Troitski wallas, 70 wersta Slawgorodist, 23 perek., 1909. a. enamasti Wõrumaalt, teised Tartumaalt tulnud. Kooli ei ole. Krunt olewat olnud 239 eestlase jaoks wälja lõigatud, aga et 5 aasta jooksul eestlasi nii palju ei tulnud, on nende asemele sakslased pandud. Maapind on tasane stepimaa. Metsa ligidal ei ole. Wiljadest kaswawad suwinisu ja suwirukis, kaer, oder, tatar, proosso; aiawili nõuab palju walamist, 20—30 pange wett ühe kapsapea jaoks. Ehitusematerjaaliks tarwitatakse mättaid.

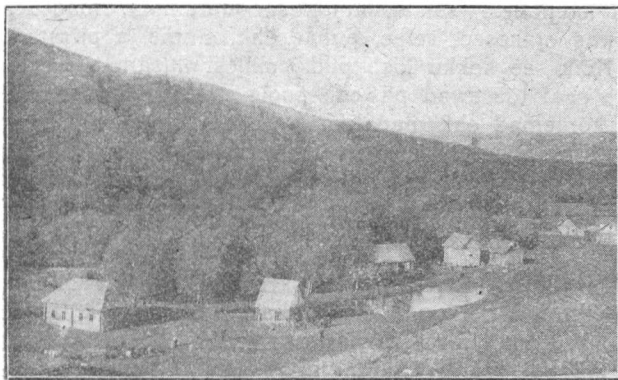
11 (229). *Sandai* asundus (nii kirgiislaste keeles, Wene keeli Соляной Заселокъ), Slawgorodist Barnauli poole minnes, 165 wersta Рубцовка jaamast, Barnauli kreisis, Mihailowi wallas, 27 perek., Tartumaalt ja Toroopetsist tulnud. Asut. 1896. a., küla on metsa sees, kuid maad külast kah-

juks 20 wersta kaugel. Kooli ei ole. — чр. п. о. Михайловское, Томск. губ., Соляной Заселокъ.

Altai Eesti asundused.

Altai Eesti asundusteks tuleb neid lugeda, mis Altai mägede ääres on ja asutatawas Altai kubermangus. Need on 400—500 wersta ehk rohkem Siberi suurest raudteest lõuna poole, Smeinogorski kreisis.

12 (230). L i f l ä n d k a , asutatud 1895. aastal. Siin on 24 perek. ehk 170 hinge, suurem hulk Hiiumaalt, 85 wersta Rubtsowka jaamast ja 12 wersta Smeino-



**Rudowosowa (ehk Borowuschka) Eesti asundus,
Altai mägedes, Siberis.**

gorski linnast, Karbolihi jõe ääres, just Altai mägede juures. Asundus kabinetimaa peal, mitme wäiksema mäe wahel jõe ääres; näeb wälja nagu häll, mispärast ka mitmed naljatades tähendawad, et siin olewat Eesti rahwa häll olnud, kust nad Euroopasse ja Lääne mere ääre asunud. Koht on looduse poolest ilus, aga kahjuks maad wähe: ainult 7—8 tiinu hinge peale. Puudest kaswawad siin kased, pajud, paplid ja kuslapuud; wiljadest peajasjalikult nisu, aga ka meie kodumaa wiljad. Puudub kool. Asunikud on kaunis jõukad. — чр. гор. Змѣйногорскъ, Алтайской губ., село Лифляндка.

R u b t s o w k a jaama juures elab 6 Eesti perek. — ст. Рубцовка.

13 (231). Rudowosowa — Рудовозова ehk Боровушка, on 30 wersta Smeinogorski linnast, 100 wersta Pospelina jaamast, 20 perek., kabinetimaa peal. Kahjuks ei elata mitte üheskoos, waid üksteisest laiali, mispärast alalise kooli asutamine raske on. Tuleks rändaw kooliõpetaja ametisse panna. Suurem osa talusid on Bjeelaja ja Borowuschka jõe orus, kõrgete Altai mägede ääres, wäga ilusas kohas. — чр. Колыванский заводъ, Боровушка.

Siin on tõesti midagi suurepäralist, otse paradiislikku iludust, nagu seda inimene omale ette mõistab kujutada. Ilusad, enamasti õitswate kuslapuudega kaetud mäed, kaugemal walendawad lumemäed, orud täis kõrget rohtu ja kullerkuppusid (siin palju punasemad kui meie kodumaal), inimestest ja loomadest sel aastal täiesti puutumata, mägedest alla woolawad ojakesed, selge, puhas õhk, sinine ja pilwita taewas jne. Kõik see kokku loob pildi, millest ilusamat raske leida. Siin ja seal tõusewad pilwede poole tulepurskamise läbi sündinud kõrgemad ehk madalamad mäed ja kaljurünkad, ühes kohas 8 üksteise ligi reas, mõne wanaaegse linna wõi kindluse waremete sambaid meele tuletades, nagu inimeste kätega üles ehitatud, kuid tõepoolest ei ole inimene siin midagi oma poolt teinud.

14 (232). Estonia, Pokrowski wallas, 1897. a. asutatud, 45 w. Schipunowo jaamast, 85 perek. ehk 500 hinge, suurem hulk Kaukaasiast, teised Wenemaalt tulnud, Altai mägede ääres, kabinetimaa peal. Suurem hulk elab külas, wäiksem osa lähedal kruntide peal. Asundusel on oma kool; koolimaja on asunikud el ilma kroonu abita üles ehitatud, niisama ka kooliõpetajale palka makstud. Jõukuse, niisama ka ühistegewuse poolest üks esimestest Eesti asundustest Siberis. — чр. п. о. Бѣлоглазово, Эстонія.

Peale Lifländka, Rudowosowa ja Estonia, on Altai kubermangus weel Eesti asundusi:

15 (233). O j a k ü l a, Barnauli kreisis, 60 wersta Owtshinika jaamast, 15 perek. ehk 80 hinge, 1907. aastal Wiru- ja Järwamaalt tulnud. Kooli ei ole.

Sealt 5 wersta eemal Läti külas elab 7 peret ja 7 w. eemal Sinjuha külas 5 peret eestlasi. — чр. п. о. Тогуль, Кузнецк. уѣзда.

Barnauli linnast 150 wersta hommiku poole on weel:

16 ja 17 (234 ja 235). Lebediha — Лебедиха ja Serosika — Серезика Eesti asundus, 1907. a. asut., kummaski 50 perek., Wiru- ja Järwamaalt. 150 w. Barnaulist. Kummalgi külal on oma piimaühisus; kool ja palwe-maja kahe küla peale kokku. — чр. п. о. Сорокино, Барнаульскаго уѣзда.

18 (236). Kaseküla — Березовка, 120 wersta Barnaulist hommiku poole, Kusnetski kreisis, 25 perek. Kool puudub. — чр. п. о. Сорокино.

Mariinski kreisi Eesti asundused.

Kõige perekam kreis eestlaste pooldest on Mariinski kreis Tomski kubermangus. Selles kreisis on 17 suuremat ehk vähemat Eesti asundust. Suuremat osa neist asundustest wõiks ka weel Taiga Eesti asundusteks kutsuda, sest et nad suure Siberi põlise metsa — „taiga“ ääres on.

Need asundused on: 1) Ishmorskaja jaamast 65 w. põhja poole — Wambola asundus, sellest 10 wersta eemal Wabaküla. Siit 50 wersta põhjaõhtu poole minnes on Kaseküla, sellest 5 wersta eemal Lilleküla — ametlik nimi on Lilienhof, 10 wersta eemal Medotati ja 20 wersta eemal Linda küla.

2) Mariinski linnast 20 wersta põhja poole on Koidula ja sellest 8 wersta eemal, nii siis Mariinskist 28 wersta, Jurjewi asundus.

3) Mariinskist 15 wersta lõuna poole on Malkowka asundus, 75 wersta Mariinskist suurem Eesti asundus Kolt-sowka, sellest 3 wersta Budowa, 6 wersta eemal Werhne-Simowsk, 20 wersta lõuna poole Tihjew (участок Тихиевский) ja 40 wersta Koltsovkast lõuna poole ja Mariinskist üle 100 wersta Jermolajewi asundus. Peale selle elab eest-lasi 10 perek. Kommissarowka Wene külas, 10 wersta Malkowkast, ja vähemal arwul weel wäga mitmes Wene külas.

19 (237). Wambola asundus, 65 wersta Ishmorskaja jaamast, 1908. a. asut., 147 perek. ehk 700 hinge, suurem osa Järwamaalt, Amblast, siis Wirumaalt, Tahkurannast ja Koerust. Maa on hingemaa, à 14 tiinu. Kool asumisel. — чр. п. о. Зырянское, Мариинскаго у., уч. Отрадный, Вамбола.

20 (238). **W a b a k ü l a** — село Свобода (rahwa suus **Morando**), 10 wersta **Wambolast** põhjaõhtu poole — õieti on see nagu **Wambola** asunduse järg — 35 perek. ehk 200 hinge, kättemõõtmata kroonumaa peal; tulnud **Tartumaalt**, osalt ka **Tallinna**maalt. Asundus on kujunemas. Kooli ei ole. **Palwemaja** on, aga eraisiku, **Karlsoni** poolt üles ehitatud. — чр. п. о. **Зырянское**.

Maa on siin hea, mustamullamaa, sawipõhjaga. Peawiljad on rukis ja kaer, siis suwinisu. Kartulid ja kapsad kaswawad wäetamata maa peal hästi. Puudest kaswawad siin kuused, kased, haawad, suwikuused (**лиственница**), rajud, marjapõõsastest metsades rohkesti musti sõstraid. Talu peale tuleb 4—10 lehma, 8—30 lammast, 2—4 hobust, 5—25 siga.

Looduse pooltest on see koht ilus, jõukus rahuloldaw. Rohi ja wiljad kaswawad hästi. Kahjuks on aga talw liig pikk, umbes 15. aprillist 15. oktoobrini, kewade ja sügise koguni lühike. Talwel on tihti —40° R. külma ja suwel +5 kuni +40 R. sooja. Wihmasadu tuleb ka talwel ette. Lõunast, Goobi poolt tulewad tuuled on palawad ja kuiwad, põhjaõhtu-poolsed wilud ja toowad wihma.

21 (239). **K a s e k ü l a** — **Березовка**, 50 w. **Wambolast**, 110 wersta **Ижморская** jaamast, 1902. a. asutatud, 102 perek. ehk 500 hinge, wäga mitmelt poolt tulnud — suurem hulk 1903. a. Maad à 15 tiinu, sellest künnimaad 9, heinamaad 1³/₄ tiinu mehehinge peale. Siinpool kaswab rohkesti kaski, millest ka asundus oma nime saanud. Asundusel on ilus koolimaja — kroonu abiga ehitatud — ja kaubatarwitajate-ühisus. — чр. п. о. **Зырянское**, **Томск. губ.**, село **Березовка**.

22 (240). **Medotati asundus**, 10 w. **Kasekül**ast ja 120 w. **Ижморская** jaamast, — nimi **Медотать** sakste ja kahulite, s. o. wäikewenelaste poolt antud, — 1907. a. asutatud, 70 perek. ehk 400 hinge. Asundusel on koolimaja. Selle peale on kroonu 1000 rbl. ja tammi ehitamiseks tiigi jaoks, mille all 16 tiinu maad on, 24.000 rbl. annud. Kaewu külas ei ole. Waremalt on asunduses ka laulukoor ja näite-seltskond olnud, kuid sõja pärast hingusele läinud. — чр. п. о. **Зырянское**, село **Медотать**.

23 (241). **Lilleküla** — ametlik nimi **Lilienhof**, **Afanasjewi** jaoskonnas, 1902. a. asutatud, 82 perek. ehk 360 hinge, **Peterburi** kubermangust, kuhu nad **Simunast** tul-

nud ja seal pikemat aega elanud. Asundusel on oma kool.
чр. п. о. Зырянское, Томск. губ., село Лилиенгофъ.

24 (242). Linda — село Линдинское, участокъ
Притаежный, s. t. taigaäärne, kõige suurema Siberi taiga
ääres, 130 w. Ижморская jaamast, 160 w. Mariinskist ja
150 w. Tomskist, 1906. a. asutatud, 50 perek. ehk 200 hinge,
suurem jagu Simunast tulnud. Asundusel on oma kooli-
maja. — чр. п. о. Зырянское.

25 (243). Peale Kaseküla, Medotati, Linda ja Lille-
küla võiks ka veel Kuldorgu Eesti asunduseks
lugeda. See on 8 wersta Medotatist, Wene küla Piksinow-
kaga ühes. Siin elab 40 perek. ehk 250 hinge. Koolimaja
ehitamise jaoks on kroonu ka siin abi pakkunud, kuid asu-
nikud ei võtnud abiraha vastu: ei tahetud koolimaja ehta-
misega ennast waewama hakata.

Siis elab veel Орехово — Орѣхово Wene külas,
участокъ Сибинскій, 7 wersta Lilienhofist, 10 Eesti pere-
konda. Kaseküla asunikud elawad kruntide peal, teised külas.

Waimuelu tingimised on siin palju paremad kui paljudes
kohtades mujal. Asunikka on 5 asundust üksteise lähedal,
igaühel, peale Kuldoru, oma ilus ja ruumikas koolimaja. Kui
igasse asundusesse veel ilus raamatukogu asutatakse, igasse
kooli Eesti kooliõpetaja ametisse pannakse ja 5 asunduse peale
wähemalt 2 rahwamaja ehitatakse, siis veel igasse asundu-
sesse laulukoor ja 5 asunduse peale paar pasunakoori elule
kutsutakse, on rahwuse alalhoidmiseks ja haridusetõõ jaoks
tingimised kõigiti head. Ametnikud on siin asunikkuudele nii
ilusti vastu tulnud, nagu sellest mitmel pool mujal undki ei
julge näha. Eestlasi on suurel hulgal ühte kohta pandud ja
tublisti abiraha antud koolide peale ja muuks otstarbeks.

Rohi kaswab siin wäga suur ja ilus, loodus on wäga
kena. Siin ja seal kaunistawad kasesalgad põldusid; neid on
asunikud kaswama jätnud kaitseks tuulte vastu, mis waljult
puhuwad, lume wäljalt ära ajawad ja taliwilja ära rikuwad.
Siin kaswawad needsamad wiljad, mis kodumaal, ja puudest
männid, kuused, kased, suwikuused, leedripuud, haawad. Ei
ole õunapuid, tamme, kadakat, wahert ega saart. Suureks rik-
kuseks on siin paljudele olnud seedripuud, mida taigas roh-
kesti kaswab. Seedripuu pähklietega on paljud Eesti perekon-
nad omale tubli summakese korjanud. Pähkliid on kábides
männi kábi moodu ja tuletawad suuri kohwiteri meele. Neid
süüakse Siberis ajawiiteks, nagu Wenemaal päewalille-seemneid.

Kõik oleks siin kaunis ilus ja kena, kui aga talw lähem oleks, ühegi kuu wõrra. Wilja saab rohkesti, maa on hea, heinamaad niisama, öökülm teeb siin weel vähem peawalu kui Eestimaal. Ei ole ühtegi aastat olnud, kus eestlased oleksid päris ilma jäänud — kuid suwi on lühike. Tuleb wäga kibe-dasti tööd teha ja wäga palju toitu muretseda pika talwe jaoks, loomadele ja enesele.

Nagu öeldud, on need Eesti asundused suure Siberi taiga ääres. Kaugemal enam asundusi ei ole. Siin algab suur taiga, ulatab 1000 wersta kuni tundrani, mille järele Põhja-Jäämeri tuleb. Peale kangete talwekülmade on siin asu-nikule kõige suuremaks nuhtluseks suwel sääsed ja iseäranis kihud (мошки). Neid tuleb nii palju kallale, et sa ühe käega neid ära ajada ja ennast kaitsta ei suuda. Nende wastu kaitseks on inimestel mustad wõrgud pea ümber, nii et ini-mesed nagu mustas leinalooris käiwad. Loomi määratakse nende wastu kaitseks tõkatiga.

Et siinpool rohkesti metsa on, ehitatakse ka majad pal-kidest. Kõige enam wastupidajad on suwikuuse — листьвен-ница — palgid ja ei mädane kergesti. Kwa ei ole siin sugugi, niisama nagu Altai kubermangus, nii et ka sauna-kerise kiwideks tuleb tarwitada, mis aga kätte juhtub: rauda, teliskiwatükka jne.

25 (244). Koidula asundus. Mariinski linnast 20 wersta põhja poole, 70 perek. ehk 400 hinge, Tartumaalt, osalt ka Järwamaalt ja mujalt; 1908. a. asutatud. Asundu-sel on kaubatarwitajate-ühisus ja kool. — чр. гор. Ма-рийнскъ, село Койдулинское, Тюменевской вол.

27 (245). Jurjewi asundus, 8 wersta Koidulast eemal (piirid koos). Asunikud elawad siin, nagu Koidu-laski, kõik kruntide peal, 50 perek. ehk 350 hinge, Tartu-maalt (Rõngust ja Rannust suurem jagu). Ainult palwe-maja. Kool puudub. — чр. гор. Мариинскъ.

Rahwamaja tuleks kahe asunduse keskele ehitada, laulukoorid ja pasunakoor, nagu kawatsetud, elule kutsuda.

Eestlased tulid a. 1900 Подъльникъ'i Wene külasse, aga et wenelaste põlluharimise-wiis ja elu koguni teistsugune on ja et see eestlaste edenemist ja elu takistas, mõõdeti wiimastele nende eneste palwe peale krundid kätte, kuhu nad 1911 ka asusid.

Peale Koidula ja Jurjewi asunduse elab eestlasi weel siin lähedal olewas Покровка Wene külas 8 perekonda.

Elutingimised, wiljad, loodus ja kliima nagu taigäärsetes asundustes. Niipalju olgu aga tähendatud, et ka siin, nagu taigäärsetes 5 asunduses, kodune käsitöö heal järjel on. Siin kaswab lina, ja kõik tarwilikud riided ja pesu koetakse kodus. Suureks hädaks on Eesti naistele, et siin willakraasimise-wabrikud puuduwad, sest et wenelased midagi kodus ei tee. Willad tulewad kodumaale kraasida saata, mis muidugi tülitaw on, ehk kodus käsitsi kraasida.

Mariinski kreisi lõunapoolsed Eesti asundused.

Mariinski kreisi lõunapoolses osas on ka õige rohkesti Eesti asundusi:

28 (246). *Malkowi asundus* — поселокъ Мальковскій, 15 wersta Mariinskist lõuna poole, 1908. a. asutatud, 65 perek. ehk 400 hinge, Tartumaalt, osalt ka Järwamaalt. Maad à 10 tiinu ja seegi õige kehwa. Ei ole ühtegi seltsi ega kooli. — чр. гор. Мариинскъ.

Siit 10 wersta eemal, Mariinskist 25 wersta, elab Wene Коммисаровка külas 10 peret eestlasi. Peale oma surnuaia ei ole neil muud midagi ühist.

29 (247). *Koltsowi asundus* — Кольцовка, Златогорской вол., 75 wersta Mariinskist lõuna poole, lõunapoolse taiga ääres, 80 perek. ehk 500 hinge, Tartumaalt, kõige enam Rõngust, kust nimigi Кольцовка wõetud (кольцо — rõngas), 1900. a. asut. Maa on hall sawikas ja seda à 15 tiinu. Asundusel on oma ilus koolimaja.

30 (248). *Budowo* — Будоро, 3 wersta Koltsovist edasi, 10 perek., mitmelt poolt tulnud, 1908. a. asutatud. Elatakse krundi peal.

31 (249). *Ülem-Simowsk* — Верхне-Зимовскъ, 6 wersta Koltsovist. 30 perek., mitmelt poolt tulnud, 1908. a. asutatud. Kooli ei ole. Elatakse taigametsas krundi peal.

32 (250). *Tihijewi asundus* — участокъ Тихиевскій, 20 wersta Koltsovist lõuna poole (Mariinskist ligi 100 wersta), 40 perek., mitmelt poolt, 1908. a. asutatud. Kooli ei ole. Elatakse krundi peal.

33 (251). *Jermolajewi asundus* — уч. Ермолаевскій, 1908. a. asut., 40 wersta Koltsovist ja üle 100 wersta

Mariinskist lõuna poole. 25 perek., mitmelt poolt tulnud. Kooli ei ole. — Kõigi nende 5 asunduse adress: чр. Берн-кюль, Мариинскаго уѣзда.

34 (252). Tunda — Дундинскъ, 50 w. Mariinskist lõuna poole, 15 perek., 1899 tulnud. Wenelastega ühes.

Kõik need lõunapoolses Mariinski kreisi osas olevad Eesti asundused jäävad põhjapoolsetest Mariinski kreisi asundustest tublisti taha, nagu aineliselt, nii waimliselt. Maa on siin palju kehmem kui mujal õhtupoelses Siberis eestlaste juures. Kool on ainult Koltzowi asunduses. Wirgutust oleks siin rohkesti tarwis. Kodust käsitööd tehakse ka siin tublisti. Suurem rahasaamine on, nagu põhja poolgi, karjast.

Et Mariinski maakonnas rohkesti eestlasi on, terwelt 17 asundust ja 4—5 Wene külas ka rohkesti perekondi, ja et waimulik hoolekandmine praegusel alusel kuidagi rahuldaw ei ole, tahawad Eesti asundused iseseiswat Eesti kogudust luua, õpetaja asupaigaga Mariinski linnas.

Semipalatinski maakonnas on

35 (253). Prelestnõi asundus — участокъ Прелестный, tasase suure postitee ääres, 27 perek., 1908 tulnud.

4. Eesti asundused Jenissei kubermangus.

Jenissei kubermangus elab üle 4000 eestlase. Peale Ülem-Bulanka ja Ülem-Sujetuki (Верхняя Буланка, Верхний Суетукъ) on kõik teised Eesti asundused noored, enamasti 1908 asutatud. Elu ja Eesti rahwuse alalhoidmise tingimised on siin palju halwemad kui mujal. Kuna mujal on lubatud hulgakaupa ühte kohta asuda ja suuremaid ehk vähe- maid asundusi luua, kus ainult eestlased elawad, ja mitugi asundust ühte ringkonda, on Jenissei kubermangus järjekindlalt püütud eestlasi wäiksel arwul teiste rahwaste hulka mahutada, et kergem oleks neid ära wenestada. Nii on mitmel pool mõnda kohta näit. 5—6 rahwusest inimesi elama pandud, nõnda et ühelgi rahwusel ei ole oma wäikse arwu pärast wõimalik oma kooli luua.

Kes tahaks ringreisi teha ja kõiki Eesti asundusi läbi käia, sõidaks Балай jaamani. Siit 8 wersta eemal on Torginski asundus, sealt 35 wersta Samowolnõi, sellest

45 wersta Tarwastu asundus, 100 wersta Балай ehk Камарджага jaamast on Маана jõe tagused Eesti asunikud (ligi 70 perek.). 20 wersta Tarwastust on Imbeshi asundus, sellest 20 wersta (ikka ida poole sõites) Krestjanski, sellest 75 wersta ida poole Kabritski asundus, Kabritskist 30 wersta on Заозерная raudteejaam ja siit 15 wersta on Uus-Petseri ja Lebedewo sega-asundused (eestlased, setud ja wiimases ka lätlasi). Nüüd tuleb sõita Иланская jaama; sealt põhja poole 20 wersta on Tshumakowskaja asundus, sellest 70 wersta põhja-õhtu poole on suur Kipelowo asundus ja sellest 85 wersta tagasi põhja-hommiku poole Estonia; siit on 25 wersta Ингатская jaama. Wõib ka weel nii sõita: Kanski linnast Kipelowosse, sealt Estoniasse, sealt Tshumakowskajasse ja siit Иланская jaama; siis raudteega Тинская jaamani ja siit 30 wersta põhja poole sõites on Крутой asundus, Estoniast siia on 55 wersta, kuid suwel on tee otse läbipääsmata, talwel kergem.

Nüüd tuleb raudteega Красноярскъ'i sõita ja siit aurulaewaga 500 wersta jõge mööda üles Minussinski linnani. Siit 65 wersta ida poole sõites on Ülem-Sujetuk, sellest 25 wersta ida poole, üle 90 wersta Minussinskist, Ülem-Bulanka, — wanad ja suured Eesti asundused, kus endiste sunnitööliste ja Siberisse asuma saadetute järeltulijaid elab, Sajani mägede ligidal.

Siis on Krasnojarski linnast 75 wersta Minussinski poole jõge mööda sõites Jenissei jõe kaldal weel Bahtshinka asundus (Бахчинка).

Need on kõik Jenissei kubermangu suuremad Eesti asundused ehk õigemini asunduste ringkonnad, sest peale Ülem-Bulanka ja Ülem-Sujetuki võib kõiki teisi õieti asunduste ringkondadeks nimetada, sest et eestlasi neis ringkondades õige mitmes kohas üksikute perekondade kaupa elab.

Peale Eesti asunduste on siin weel mitu suurt Setu asundust, üle 5000 hinge, suurem jagu 10—15 aasta eest tulnud: Хайдакъ, 150 perek., уч. Эстонский, Перовской вол., 33 perek., уч. Кабрицкий 20, Уе-Петсерис 80 perek. jne.

Nüüd vaatame need asundused ja nende elutingimised üksikult läbi ja eelnimetatud korras.

1 (254). Торгински — участокъ Торгинский, 8 w. Балай jaamast, Шалинской вол., Красноярскаго уѣзда,

10 perek., 1903. ja 1904. a. Wõrumaalt ja osalt mujalt tulnud. Peale Torginski elab siin lähedal B a l a i jaoskonnas 5, M a r j e w k a s (lätlased) 7 ja K a m e n k a s 4 perekonda eestlasi. Ühinedes on täiesti võimalik siin kooli luua. — чр. п. о. Шалинское.

2 (255). S a m o w o l n o i a s u n d u s — участокъ Самовольный, Шалинской вол., 35 w. Torginskist ja 25 wersta Камарджага jaamast, 18 perek., 1909. a. Pärnumaalt tulnud, 4 perek. Wõrumaalt. Maad on à 13 tiinu. Siin on juba kool olemas, praegu üüritud majas. Lootuse järele ehitatakse ka päris koolimaja warsti üles. — чр. п. о. Шалинское.

Teistes kohtades, Samowolnõi ümbruses on eestlasi elamas: a) участокъ Вершинский — 6 wersta Samowolnõist, 6 perek., b) уч. Березовский — 4 w. edasi, 2 perek., c) уч. Ситика — 10 wersta siit, 4 perekonda, d) уч. Мишина — 2 wersta, 3 perek., ja e) уч. Мокрая Посайка — 12 w., 3 perek., f) Сухая Посайка — 14 w., 2 perek., g) уч. Кандалячкий — 10 wersta edasi, 3 perekonda. Kokku on siin ringkonnas 42 perek. ehk 300 hinge. Naabrusel elab rohkesti setusid.

3 (256). M a a n a t a g u s e d E e s t i a s u n i k u d. Maana jõe taga, üle 100 wersta Камарджага jaamast lõuna poole, Krasnojarski maakonnas, elab ka hea hulk eestlasi. a) участокъ Кокелевка, Кияйской вол., 15 perek., 1909. a. Wõrumaalt ja Wiljandimaalt, b) уч. Сухая Киржа, 7 w. Kokolewkast, 23 perek., c) Грязная Киржа, 8 w. Kokolewkast, 3 perek. eestlasi ja 30 perek. lätlasi, d) уч. Суровый, 4 perek., e) уч. Кроль, 10 perek., f) уч. Саршибей, 5 perek. eestlasi, 40 perek. lätlasi. Enamasti kõik on 1909 Wõru- ja Wiljandimaalt tulnud. Maad kõikidel à 15 tiinu. Kool puudub. Tuleb tungiwalt soovida, et Kokolewkasse ehk mujale kohe alaline kool asutataks ehk vähemalt rändaja kooliõpetaja ametisse pandaks. — чр. п. о. Кияйское.

Ostrowi-Tarwastu Eestiasundus.

4 (257). O s t r o w i a s u n d u s , 33 wersta Камарджага jaamast, Krasnojarski maakonnas, 28 perek. eestlasi ja 40 perekonda lätlasi, 1902. a. Wiljandimaalt tulnud, Wõrumaalt wähe.

5 (258). T a r w a s t u a s u n d u s , O s t r o w i k õ r w a l , 18 perek., 1907. a. Tarwastust tulnud — 3 peret setusid ja 1 Läti perekond.

Kummalgi asundusel oma surnuaed, aga ühine kool, põllumeesteselts ja kaubatarwitajate-ühisus.

Ostrowi-Tarwastu asundus on kõige jõukam, ilusam ja parem Eesti asundus siin ringkonnas ja Eesti rahvuse alalhoidmiseks tingimised head, iseäranis, kui tubli raamatukogu, laulukoor, pasunakoor ja rahwamaja juure asutatakse, nagu see kawatsetud ja põhjusemõttelikult otsustatud on. — чр. п. о. Кіайское, уч. Островскій.

6 (259). Imbeshi asundus — уч. Имбежскій, Перовской вол., Канскаго уѣзда, 40 wersta Клюквенная jaamast, 50 perek. ehk 300 hinge, õige mitmelt poolt tulnud 1906. a Kool asumisel. — чр. п. о. Перовское.

Peale selle asub siin ümbruses eestlasi:

a) уч. Сухановскій, 8 w. edasi, 5 perek., b) уч. Синій Хребегъ, 20 wersta edasi, 10 perek., 1906. a. mitmelt poolt kodumaalt tulnud, c) уч. Эстонскій, Перовской вол., 6 perekonda.

7 (260). Krestjanski asundus — уч. Крестьянскій, Перовской вол., Канскаго уѣзда, 45 w. Клюквенная jaamast, Imbeshist 20 wersta kaugel — ida poole, 15 perekonda, 1907. a. Orawa wallast ja mujalt tulnud. Kool puudub ja raske wähesse arwu pärast seda asutada. — чр. п. о. Перовское.

8 (261). Kabritski asundus, 30 wersta Заозерная ja 20 w. Камала jaamast — уч. Кабрицкій, Бородинской вол., Канскаго уѣзда, 20 Setu ja 60 Eesti perek., Wõrumaalt, Peterhofi maakonnast ja mujalt tulnud. Asutatud 1898, kuid peatulek oli 1900. Kool ja selts asumisel. — чр. п. о. Рыбинское.

9 (262). Uue-Petseri — Ново-Печора, Заозерской вол., 15 w. Заозерная jaamast, 22 Eesti perekonda, Wastelinast. Asut. 1897. Esiti on siia setud tulnud, 90 perek., siis teised eestlased. Kool on asumisel.

10 (263). Uue-Petserist edasi 10 wersta on Lebedewi küla, kus 20 perek. eestlasi, 40 perek. lätlasi ja teine niipalju setusid asub. Ka siin kool asumisel. — чр. п. о. Тройцко-Заозерное.

Номмикupoolded Jenissei kub. Eesti asundused, kõik Kanski maakonnas, on:

11 (264). Tshumakowski asundus — уч. Чумаковский, Устьянской вол., 20 w. Иланская jaamast, 12 perek., 1908. a. Wõrumaalt tulnud. Kooli ei ole ja alalist kooli raske wäikse arwu pärast asutada. Soowitaw rändaw kooliõpetaja siia ringkonda ametisse panna. — чр. п. о. Устьянское.

Siit 10 wersta eemal on уч. Лютовский, Ljutowi Wene küla, kus 4 Eesti perek. asub, nendest 2 tulnud Wõrumaalt ja 2 Tallinnamaalt.

12 (265). Kipelowo ehk Rärina Eesti asundus — Кипёлово, Абанской вол., 100 w. Kanski linnast ja 85 w. Иланская jaamast, 60 perek., Rärinast tulnud. Asundus seisab õieti 3 asundusest koos: Kipelowost, Lomowoje ja Krutoje — Кипёлово, Ломовое и Крутое külast, kumbki 3 wersta Kipelowost, mis nende keskel on. Igal külal on oma surnuaed, kõigile ühine kena kirik, koolimaja ja külawalitsus. Kool on õige mitu aastat töötanud, erakoolina, aga kooliõpetaja Mühlbachi surma puhul seisma jäänud. Tuleb tungiwalt soowida, et kool walitsusekoolina awataks, siis saaks walitsuselt ülewõlpidamiseks ja koolimaja ehitamiseks abi. See on puhas „wõru-laste“ asundus, kus peale Wõru keele muud ei kuulu. Jumalateenistusel on ainult wõrukeelsed lauluraamatud tarwitusel. Warandusline ja waimline järg wähe alla keskmise. — чр. п. о. Абанъ, Кипёлово.

Siinpool Kipelowot 15 wersta on Мангарекский уч., kus 8 perek. eestlasi elab. — чр. п. о. Абанъ.

13 (266). Estonia — уч. Болотный, село Эстония, 20 w. Ингашъ'i ja 28 w. Иланская jaamast, ligi 400 hinge, 1908 enamasti Tartumaalt tulnud. Oma kool ja kaubatarwitatate-ühisus. — чр. п. о. Срѣтенское, Куклино.

4—5 perekonna kaupa elab siin ümbruses eestlasi Hanskaja jaama juures, Бакалово, Малиновка ja Заболотное Wene külas.

14 (267). Krutoi — уч. Крутой, Кучеровской вол., 30 w. Тинская jaamast põhja poole, 55 w. Estoniast, 30 perek., 1908 tulnud. — чр. п. о. Кучеровское.

Krasnojarski linnast Jenissei jõge mööda lõuna poole sõites on asundused:

15 (268). **Bahtshinka** — Бахчинка, 75 w. Krasnojarskist, Jenissei paremal kaldal, 12 perek., 1907. a. tulnud. — чр. Красноярскъ.

Looduse iluduse poolest on Jenissei kubermang kõige ees. Omski, Lõuna-Tobolski ja Lõuna-Tomski kubermangu Eesti asunduste kohad tuletavad meile looduse-ilu poolest Eestimaad meele, Jenissei kubermang Pühajärve ümbrust. Puud ja wiljad kaswawad siin needsamad, mis Mariinski kreisis, Tomski kubermangus. Ka kliima ei lähe lahku. Maa on hea, tihti koguni arssina ehk 2—3 jala paksune must muld ja selle all sawi. Wili kaswab hästi ja nii ilusat rohtu kui siin ei leia kodumaal tihti aiastki. Paljud asunikud, endised moonakad, on jõukateks peremeesteks saanud. Põld ei olewat veel kordagi nälga jätnud. Kõik oleks hea, kui aga eestlasi enam üksteise lähedal asuks ja talw kuu aega lühem oleks. Suwi on lühike; mihklipäewal enam kartulid wõtta ei saa ja lumi on maas. Lühikese aja sees pead kõik põllud tegema, koristama ja toidu enese ja loomade jaoks koguma. Ühe hobuse jaoks tuleb 15—20 ja sarwlooma jaoks 10 koormat toitu talweks muretseda.

Tungiwalt tuleks soowitada, et üksikult laiali asuwad Eesti perekonnad kas kodumaale tagasi läheksid ehk suuremale kogule lähemale asuksid; muidu on hariduse- ja kultuuri-töö liig raske. Kui ka korda läheb rändawaid kooliõpetajaid ametisse panna, on see ikkagi rohkem häda-abinõu.

Rahwuse alalhoidmise ja waimutöö edendamiseks tuleks Jenissei kubermangu tingimata kolmas puhas Eesti kogudus luua õpetaja asupaigaga Krasnojarskis ehk Kanskis. Seda soowiwad eestlased ja ka praegune Jenissei kubermangu õpetaja Reichwald; jääb soowida, et see warsti teoks tehtaks. Seniste Jenissei kubermangu õpetajate hulgas ei ole peale õpetaja Buschi ühtegi wiimasel ajal olnud, kes Eesti keelt oleks mõistnud.

16 (269). **Ülem-Sujetuk**, 65 wersta Minussinski linnast lõunahommiku poole, Sujetuki jõe ääres, 130 perek., 1848 asutatud. Ilus kirik, 2-kordne koolimaja ja kaubarwitajate-ühisus. — чр. п. о. Ермаковское, Минусинскаго уѣзда, Верхній Суеукукъ ehk Каменный Бродъ.

17 (270). **Ülem-Bulanka**, 90 w. Minussinskist ja 25 w. Ülem-Sujetukist, Bulanka jõe lähedal, 1861. a. prae-

gusele kohale asutatud (lätlaste ja sakslaste jaoks on Alam-Bulanka), üle 900 hinge. Kooli- ja palvemaja. — чр. п. о. Моторское, Минусинскаго уѣзда, Верхняя Буланка.

Ülem-Bulanka ja Ülem-Sujetuk on endiste sunnitööliste ja Siberisse sunniteel saadetute ja nende järeltulijate asundused, Sajani mägede lähedal, vähe üle 200 w. Hiina piirist. Maapind on hea ja mustamullamaa. Rahwas on kaunis jõukas ja Eesti rahwuse päris puhtalt alal hoidnud; elatakse külas.

Jenissei kubermangu ja Wladiwostoki wahel, Irkutski ja Taga-Baikali kubermangudes Eesti asundusi ei ole. Ainult Taischeti jaama ligidal elab 30 eestlast, Toroopetsist tulnud, põllumehed. Irkutski kubermangus elab ainult 180 eestlast.

18 (271). J a k u t s k i k u b., Leena jõe paremal kaldal, 40 w. Schikanskist, on O u d o w a asundus, 12 perek., 1910. a. Oudowamaalt tulnud.

Setu asundused.

Olgu weel tähendada, et Jenissei kubermangus elab 5000—6000 setut. Siin on mitu puhast Setu asundust ja ka teistega segi elab neid rohkesti. Päris Setu asundused on: 1) Uue-Petseri (waata nr. 262); 2) Haidak (Хайдакъ, Перовской вол.), 40 w. Клюквенная jaamast, 150 perek., külas on ministeeriumikool; 3) участокъ Эстонскій (Перовской вол.), 33 Setu, 6 Eesti ja 1 Wene perekond; 4) P a n a g a g e t (Панараетъ, Долгомостской вол., Канскаго уѣзда), 85 w. Kanski linnast. Peale selle elab setusid õige mitmel pool teistega segi.

Setude waimline seisukord on koguni wilets ja rahwas päris lapsekingades.

Peale paari küla, kus Wene mõju tunda, on Siberi eestlased oma rahwuse ilusti alal hoidnud. Kooli- ja seltsielu on aga koguni wilets ja põld söödis. Koduõpetuse eest on aga asunikud hästi hoolet kannud, nii et lapsi, kes lugeda ei mõista, raske on leida.

Maad on eestlastele pea terwes Siberis 15 tiinu iga meestehinge peale antud (läbisegi wõib pere peale 3¹/₂ meestehinge lugeda). Maad wõib ainult tarwitada — mitte müüa. Maksud on wäiksed.

5. Eesti asundused Jaapani mere ääres.

1 (272). Wladiwostoki linnas ja selle ümbruses, asundustega kokku, on ligi 150 Eesti perek. Eesti selts ja kool.

2 (273). Habarowski linnas elab umbes 100 eestlast. Selts olemas, kuid kool puudub. Esimesed asunikud 20 aasta eest tulnud.

3 ja 4 (274 ja 275). Liflåndka ja Linda, 60 w. Wladiwostokist põhja poole, 1897 asutatud, teineteise ligidal. Kahe peale ühine kool ja 90 perek. ehk 600 hinge, enam jagu mere-äärsetest kohtadest kodumaalt. Maad à 15 tiinu.

Siin kaswawad meie kodumaa wiljad. Maapind on wiljarikas, rohi ja wiljad kaswawad lopsakalt, kuid udu ja sagedad wihmasajud lasewad harwa wilja walmis saada. Suurem sissetulek karjast ja kalapüügist. — чр. п. о. Шко-тово, Приморской обл.

5 (276). Tawritshanka — Тавричанка, 40 w. Wladiwostokist, Saifuni jõe suus, 8 perek., 1908 tulnud. Kool puudub.

6 (277). Poworotna, Поворотна tuletorni juures, 100 w. Wladiwostokist põhja pool, Wrangeli lahes, 10 perek., 6 Läti ja 12 Soome perek. Kool puudub. — чр. п. о. Владимиръ-Александровское, Ольгинскаго уѣзда.

7 (278). Slawjanka, 60 w. Wladiwostokist lõuna poole, Korea piiril, 2 tunni sõit laewaga, 10 perekonda, 1907 tulnud. — чр. п. о. Славянка, Приморской обл.

8 (279). Mostowoi, 8 w. Slawjankast, Korea suure postitee ääres, 10 perekonda, 1911 tulnud. — чр. п. о. Славянка.

9 (280). Passet, 100 w. Wladiwostokist lõuna poole, Korea piiril, 15 perekonda. — чр. п. о. Славянка, селение Пасеть.

VI. Lõuna-Wenemaa Eesti asunduste ringkond.

1. Eesti asundused Krimmis.

Krimmis on 6 Eesti asundust ja peale selle elab eestlasi mitme perekonna kaupa igas linnas ja mitmes Tatarski külas. Ka Eupatoorias ja Sewastoopolis on rohkesti eestlasi ja väike Eesti selts asutatud.

Krimmi Eesti asundused on:

1 (281). Kontshi-Schawwa, 17 wersta Kurman-Kemeltshi jaamast, üle 200 hinge, 1863. a. asutatud. Asun-



Sõrt-Karakthora asunduse koolimaja ja kirik, Krimmis.

dusel on oma koolimaja ja kaunis meeldiw väike kirik, ehk õigemini palvemaja ja selts „Ühendus“. — чр. Курманъ-Кемельчи, Таврич. губ.

2 (282). Sõrt-Karakthora, 7 wersta Kontshi-Schawwast, 1864. a. asutatud. Külas on 176 hinge, 20 talu. Temal on oma koolimaja ja kirik. Seltsimaja on asumisel. Siin asub suurem hulk Tauria Eesti Hariduseseltsi eestseisuse liikmeid. Maad umbes 2000 dessatiini. — чр. п. о. Айбары.

3 (283). Tshurtshi — Чурчи, 13 w. Sõrt-Karakthorast ja umbes 35 w. Kurman-Kemeltshi jaamast, 1863. a.

asutatud, 40 perek., umbes 400 hingemaad 1800 dessatiini külal. Oma koolimaja, ilus väike kirik ja selts „Wabadus“. — чр. п. о. Дюрмель.

4 (284). Tarhan, umbes 20 wersta Simferopolist, 25 perek., 1879. a. asutatud, maad 2400 dessatiini (selle hulgas umbes 700 dessatiini karjamaad). Külal on oma koolimaja, mis ühtlasi palwemajaks. — чр. гор. Симферополь.

5 (285). Samruki (ehk Beregowoje), Musta mere kaldal, 30 w. Sewastoopolist, 15 wersta Tarhani külast ja 25 w. Bahtshisarai linnast, 1861. a. asutatud. nii siis kõige wanem



Prohwet Maltsweti sugulased Tarhani asunduses Krimmis.

Eesti asundus Krimmis, 35 perek., umbes 200 hinge, maad 1400 dessatiini. On oma koolimaja. Plaanitsetakse kirikut ehitada. — чр. гор. Бахчисарай.

6 (286). Simferopoli linnas. Siin peetakse eestlastele kord kuus jumalateenistust ja 1917. a. on Eesti selts asutatud.

Krimmi Eesti asunduste majandusline ja haridusline järg.

Krimmi Eesti asundused on kõige rikkamad. Talude läbistikune väärtus oli enne sõda (1915) 20—30 tuhat rubla, umbes nagu meil Saaremaa mõisad. Paaril eestlasel on juba oma automobiil. Iga küla väärtus on liikumata warandusega vähemalt pool miljoni rubla. Peale nisu külwatakse ka otre

ja mõnda muud wilja, aga rohkem oma tarwiduse jaoks. Maa on 3 põldu jaotatud: kesa, nisu ja oder; kaswatatakse hari-likult talinisu ja osalt ka taliotre. Heinamaad siin ei ole; heina saab kas kesapõllust, nagu 1916. aastal, kus heina igal pool rohkesti sai, ehk loomad peawad odra-õlgede ja agana-tega leppima. Nisuõlgi sööb loom, kui muud paremat ei ole; seda tarwitatakse küttematerjaaliks.

Pea igal talul on suured õlewirnad, ja õlgi on nii palju, et neid ei ole kuhugi panna, tuleb wälja peal tihti ära põletada.

Samruki ja Tshurtshi mehed on maa kruntidesse ja-ganud, teised weel mitte, kuid elama jäädakse külasse edasi, vähemalt esialgu. Külast lahkumine ja üksikult elamine ei ole nii kerge, kui meie kodumaal, kus wett igal pool kerge waewaga saab. Krimmis on wesi tihti 50—100 ja rohkema sülla sügawusel, ja kaewu ehitamine ei ole kerge ülesanne, ühele perele käib see tihti üle jõu. Kuna meie kodumaal wõib kehmem mees mõne wakamaaga elama hakata, ei ole Krimmis paari hobusega midagi peale hakata. Siin tuleb adra ette 8—10 looma panna, ja alla 8 künnilooma, olgu need hobused ehk härjad, pole midagi peale hakata.

Üleüldine mulje jääb Krimmi Eesti asundustest wõõrale igatahes hea. Sa leiad igas asunduses kõigi puuduste peale waatamata, mida ju igal pool oma jagu on, ilusa Eesti kodu, ilusad talud, rohkesti puid (naabrite, tatarlaste, külades on puude istutamine nagu tundmata asi), lahke ja sõbraliku rahwa. Puhas Eesti keel kõlab igaühe suus, kui mõned kohalikud laensõnad maha arwata (näituseks räägitakse muldamise ase-mel sahwkatama), igas talus leiad Eesti ajalehe, wäga mitmes talus klaweri — unustad koguni ära, et wõõrsil, kuskil kaugel kodumaalt ära oled. Kirikust peawad Krimmi eestlased lugu. Seltsielu poolest on rohkem tegewust märgata. Kahjuks ei ole weel mitte üht ainust seltsimaja olemas, kuna Kaukaasias pea igal asundusel see juba üles on ehitatud, ehk küll Kaukaasia eestlased jõukuse poolest taha jääwad.

2. Dõhja-Kaukaasia Eesti asundused.

Eestlased said Krimmi ja Samaraga ennemini tutta-waks ja sinna on ka esimesed Eesti wäljarändajad läinud, Kaukaasiaga aga umbes 15—20 aastat hiljemini. Seda lugu tuleb õieti kahetseda. Olgu küll, et eestlased on jõudnud Krimmis ja Samaras ilusa kodu luua, aga mõlemad on la-



**Muhameedlaste püha Schahsei-wachsei, prohwet Ali mälestuseks
(tuletab meie Suurt Reedet meele).**

gendikud, kus tihti mitmekümne wersta peal muud ei näe kui maad ja taewast, ei ühte puud ega põõsast, mäge ega orgu, järwe ega jõge. Kaukaasia loodus on aga väga mitmekesine, tihti suurepärane ja paradiisliku iluga. Kaukaasiasse on eestlasi ka suuemal arwul woolanud, — neid on siin ligi 6 tuhat hinge. Kaukaasias rännates ja Eesti asundusi waadates tuled tahtmata mõtte peale: kahju, wäga kahju, et aasta 30—40 eest kedagi wäljarändamise korraldajat ja nõuandjat ei olnud. Kaukaasias wõiks palju rohkem Eesti asundusi olla ja need, kes Siberi legendikkudele ja Wologda metsadesse on läinud, neil oleks Kaukaasias ruumi küllalt ja siin oleks igatahes parem elada ja kultuuritööd teha kui mujal. Ja needki 12 Eesti küla, mis praegu olemas, on üksteisest kaugel, 4 (õigem koguni 6) Saksa koguduse õpetaja all ja 5 kubermangus (Stawroopoli kubermangus Allmäe ja Eesti-Haginsk, Kubani maakonnas Liwoonia, Eesti-Maruha ja Hussõ-Kardonik, Musta mere kub. Punaselageda, Salme ja Sulew, Suhumi maakonnas Estonia, Ülem- ja Alam-Linda ja Karsi maakonnas Uue-Estonia küla).

Nendest 12 Eesti asundustest on 5 asundust: Eesti-Haginsk, Allmäe, Liwoonia, Eesti-Maruha ja Hussõ-Kardonik — Põhja-Kaukaasias, teised Kesk-Kaukaasias wõi õigemini Musta mere lähedal ja Uue-Estonia kõige lõunapoolsemas osas.

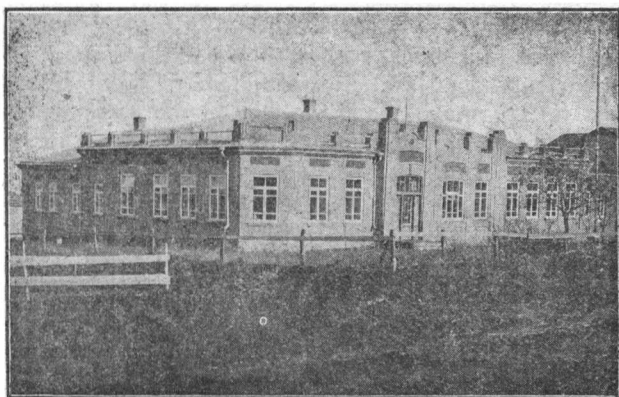
Lühike ülewaade Kaukaasia Eesti asundustest põhja poolt lõuna poole minnes.

1 (287). Eesti-Haginsk (rahwa keeles Kalmuka küla), Torgowaja jaamast 60 wersta, Stawroopoli kub., umbes 600 hinge, kalmõkkidelt saadud maa peal. Maa pikkus umbes 8 wersta, laius 5—6 wersta.

Küla näeb oma ilusate ehituste poolest nagu wäike linn wälja. Külal on oma kirik, koolimaja, wallamaja, ruumikas rahwamaja ja puiestik rahwale jalutamise tarwis. Rahwamaja on sawist wõi päikese käes kuiwatatud sawiplonnidest üles ehitatud, näeb lihtne wälja, on aga siiski päris aja- ja otstarbekohaselt ehitatud. Seltsidest on siin hariduseselts, kes oma erakooligi ülewal pidas (külakool peale selle), ja karskuseselts.

1916. aastal on küla omale ka postkontori saanud, mille ülespidamiseks ta kolm aastat üle tuhande rubla aastas on maksnud. — п. о. Эсто-Хагинское, Ставроп. губ.

2 (288). Allmäe — Подгорное, Stavroopoli kub., 7 w. Kiani (enne Барсуки) jaamast, 1300 hinge, maad 6000 dessatiini. See on üleüldse kõige suurem asundus; ka jõukuse poolest ei jää ta teistest maha. Asundusel on oma kirik, ilus kiwist koolimaja, kus 3 õpejõudu töötavad, ja 1916. aastast saadik oma postkontor (Подгорное, Ставроп. губ.) ja krediit- ja kaubatarwitajate-ühisus. Waremini oli põllumeesteselts ja pasunakoor, mis aga mõlemad nüüd hingusele on läinud. Hariduseselts ja seltsimaja asumisel. Külast on 70 perekonda oma, väljamõõdetud krundi peale elama asunud. Nad olla 3 aasta jooksul majandusliselt väga tublisti edenenud. — Подгорное, Ставроп. губ.



Allmäe Eesti asunduse koolimaja, Kaucaasias.

3 (289). Liwoonia, 25 wersta Owetshka jaamast ehk 40 wersta Armawiri linnast, Kuubani maakonnas, 1874. a. asutatud, 600 hinge, maad 2412 tiinu, selle hulgas 800 tiinu karjamaad. Asundusel on oma kirik, rahwaaed ja ilus kiwist koolimaja, kus 2 õpejõudu alaliselt töötavad. Koolimaja on väga praktiliselt ehitatud: kummalgi pool otsas on klassi- ja kooliõpetajate eluruumid ja nende keskel saal. Siin wõiwad lapsed wahetundidel jalutada, asunikud wabal ajal koosolekuid pidada ja pidusid toime panna. Liwoonias on palju wiljapuuaeda. Küla tänawad on laiad ja sirged, nagu uuema aja linnas. Seltsidest on siin karskuse-, hariduse- ja põllumeesteselts olemas. — чр. Безкорбное, Ливонское, Кубанской вол.

4 (290). **Eesti-Maruha**, 120 wersta Newinomõskaja jaamast ja 70 w. Batalpaschinskist Elbrusi poole, Maruha jõe ääres, Kuubani maakonnas, umbes 200 hinge ehk 40 perek., 1872. a. asutatud, maad 650 tiinu. Külal on oma kooli- ja palwemaja. — чр. п. о. Зеленчукское, село Эсто-Маруха.

5 (291). **Hussõ-Kardonik** ehk Sori küla, 7 w. Maruhast ja niisama palju Newinomõskaja jaamast, 200 hinge ehk 46 perek., 1873. a. asutatud, kroonu maad 860 tiinu.

Külal on oma koolimaja ja külawalitsuse hoone. Mõlemad need külad on liig kaugel raudteest; warsti aga ehitatakse uus raudtee Newinomõskajast Tiberdasse, mägestikku, ja siis saawad need asundused 90 wersta raudteele lähemale. — чр.п.о.Зеленчукское, Кубан. обл., село Хуссо-Кардоникъ.

Rikkuse ja külluse poolest jääwad Eesti-Maruha ja Hussõ-Kardoniku küla talud küll Eesti-Haginski, Liwoonia ja Allmäe omadest tublisti maha, kuid waesust ei ole ka mitte. Maa iluduse poolest on aga need 2 küla Põhja-Kaukaasias Eesti asunduste seas kõige ees. Maakoht on mägine, rohkesti puid ja põõsaid; kaewu ei ole sugugi tarwis, sest terve aasta otsa jookseb mägedest rohkesti wett alla. Waade Elbrusi ja teiste igawese lumega kaetud mägede peale pakub suwel selgel päewal suurepäralist pilti. Metsad pakuwad rohkesti metspirnisid, ploomisid ja muud wilja ja annawad ka küttematerjali, kuna kolme esimese suurema küla elanikud „кызякъ’и“, n. n. sõnnikust tehtud turwast põletawad.

Kuna kolme esimese küla elanikud wähe teawad tagakiusamisest teiste rahwaste poolt, on kahe wiimase küla elanikud rohkesti kabardiinlaste ja abhaaslaste (абхазы), nende kuulsate endiste rõõwlite ja waraste poolt kannatada saanud. Nii mitu korda on päris päewa ajal külasse tungitud ja see ära wiidud, mis kutsumata külalistele meeldis. Kuid oma rõõwliwaimu peale waatamata on Kaukaasia mägede elanik wäga sõbralik, südamlilik ja lahke. Oma külas ei puutu ta sind iialgi, aga kui ta teab, et sul raha on, siis ajab ta sulle tagant järele ehk läheb kuhugi wastu ja wõtab selle ära, mis ta sinu juures üleliigseks peab. Wiimast kopikat ei wõta ta mitte ja elu kallale ei kipu ta iialgi, kui sa ise enese heaga alla annad. Ka on nende kahe Eesti küla elanikud kahjuks kasakate poolt kurwastust, haawamist ja meelepaha pidanud kannatama ja ainult sellepärast, et kasakad Luteri usu pärast eestlast sakslasega ühe pulga peale seawad ja wahet eestlase ja sakslase wahel ei tunne.

3. Musta mere äärsed ehk Lõuna-Kaukaasia Eesti asundused.

Musta mere ääres on 6 Eesti asundust — 3 Adleri sadama ümbruses: Punaselageda, Salme ja Sulew, ja 3 Suhumi ümbruses: Alam-Linda, Ülem-Linda ja Estonia.

6 (292). Puna selageda — Эсто-Садокъ, 50 w. Adleri sadamast, Musta mere kubermangus ja 4 w. linnakesest, mida Romanowsk ehk Krasnaja Poljana kutsutakse, 1886. a. asutatud, 36 perek. ehk 210 hinge. Külal on oma kooli-, rahwa- ja külawalitsuse maja. Küla on kõrgete mägede wahel kui aias, väga ilusas kohas, ja tee Punaselagedale kõrget Msömta jõe kallast mööda lööb oma looduse-ilu poolest kõik teised üle, ka kuulsa Gruusia sõjatee.



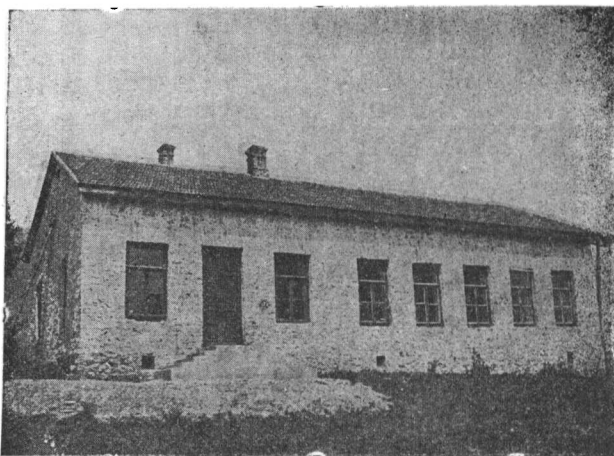
Punaselageda, Kaukaasias.
Eestlased Türkel ja Engermann jahil.

Punaselageda mehed on tublid jahimehed ja selle poolest kuulsad. Kümne aasta eest on ilus postimaantee Adlerist Punaselagedale — Красная Поляна'sse ehitatud ja nüüd sõidawad ka meie „Wiru weljed“ nagu parunid, kuna nad waremini ainult ratsahobusega ehk jala oma mägede wahelt välja pääsid. — чр. Красная Поляна.

7 (293). Salme, 10 w. Adlerist, Suhumi poole minnes, 3 w. merest, Psou jõe kaldal, suure maantee ääres, mis Musta mere äärt mööda Noworossiiskist Suhumi läheb, 1884. a. asutatud, umbes 400 hinge, maad ligi 1200 tiinu. Külal on oma kooli- ja rahwamaja, ka külawalitsuse-hoone, wiimane ühine Sulewi asundusega — чр. п. о. Ермоловка, Сочинскаго уѣзда.

8 (294). **Sulew**, ligi 10 wersta Salme külast üles mägede poole minnes, ilusasse loodusesse ehitatud, mägestikus, ilusate lõunamaa puudega, nagu palmid, wiigipuud, päklikpuud, kastanid jne., 1884. a. asutatud, 50 perekonda ehk 250 hinge, maad 1200 tiinu. Külal on oma kooli- ja rahwamaja, laulu- ja pasunakoor. Sulew on praegu kõige ilusam Eesti asundus üleüldse. Wankriga on sinna liig raske juure pääseda, mine jala ehk sõida ratsa. Teel ratsa sinna tuleb 12 korda ühest ja sellest samast keerlewast jõest läbi minna ehk mõni werst kõwerat teed enam käia. Sulewi osad on: Sulewi, Troitski, Tammelageda ja Lepalageda. — чр. п. о. Ермоловка, Сочинскаго уѣзда.

Suhumi maakonnas on asundused:



Alam-Linda asunduse koolimaja Kaukaasias.

9 (295). **Alam-Linda** ehk **Kummi küla**, 10 w. Suhumi linnast, 45 perek. ehk umbes 250 hinge, 1884. a. asutatud, maad 450 tiinu. Külal on oma kooli- ja palwemaja, lauluselts „Koidula“ ja laulukoor. — чр. гор. Сухумъ-Кале.

10 (296). **Ülem-Linda**, 7 w. Alam-Lindast ja nii sama palju Suhumi linnast, 1884. a. asut., 45 perek. ehk 250 hinge, maad 450 tiinu. Külal on oma kooli- ja palwemaja (uus, ilus ja ruumikas koolimaja on weel ehitusel),

lauu- ja manguſelts, laulu- ja wiulikoor. Külawalitſuſe- ja rahwamaja on Alam- ja Ülem-Lindal ühine. — чр. гop. Cy-xумъ-Кале.

11 (297). Estonia, 22 w. Suhumist, Tiflſi poole minnes, 1881. a. aſut., üle 400 hinge, maad umbes 1000 tiinu. Külal on 2-klaſſiline koolimaja, ühes ka palwemaja, külawalitſuſe- ja rahwamaja. Hariduseſelts on aſumisel.

Pea - ſiſsetulekuallikaks on ſiin kari ja wiljapuuaiad, Põhja-Kaukaaſias aga põld. Ka tubakat hakatakſe wiimasel ajal kaſwatama, ſeſt ſee annab kõige paremat ſiſsetulekut — 800—2000 rbl. deſſatiini pealt enne sõda, kui wähegi õnneſtab; nõuab aga ſuurt hoolt ja aſjatundmiſt, millega aſunikud ſeni weel pole harjunud.

Nende kolme aſunduſe ja ka kolme eelpool-nimetatud aſunduſe talud on ükſteiſeſt eemal, oma maa peal, ja kõik kuus nagu ſuured lilleaiad. Üleüldſe peab ütlima, et Muſta mere äärſed aſunduſed on kõige iluſamad. Kuſkil ei ole ſeda looduſe ilu ja mitmekeiſiſuſt näha, kui ſiin, kuſ linna uulitſal palmid, oleandrid, küpreſſid ja teiſed lõunamaa puud kaſwawad, aiaſ wiinamarjapuud, kiirſid, ploomid, aprikooiſid ja perſikud rohket ſaaki töotawad, kaugemal lumemäed walendawad, mäed ja orud igal pool ſulle iluſat waadet pakuwad.

Waheſt kodumaa ja aſunduſte looduſe wahel annab iluſat tunniſtuſt Suhumi eeſtlaſte laul:

Ei kuused, ei kaſed
Ei kaſwa me maal.
Meil ſiiski kenad ſeedrid
Ja mirdid, palmipuud.

Kõik oleks iluſ ja armas, kui mitte külmtõbi, malaaria, kliimaga harjumata ſiſſerändajaid ei waewaks. Tema ohwriks on pea pooled eſimeſed Eeſti aſunikud langenud. Alles nüüd ei ole ta enam neile nii kole, kuid teeb ſiiski küllalt waewa.

Uue-Eſtonia aſunduſ.

Kuueſ Kaukaaſia Eeſti aſunduſ on Uue-Eſtonia küla, Karſi maakonnas. Reiſ ſinna on kõige raſkem, aga ka kõige huwitawam. Wõib sõita Baku kaudu Tiflſi ehk raudteega Wladikawkaaſi ja ſealt otſeteed Gruuſia sõjateed mööda Tiflſi, et ſealt jälle raudteega Karſſi minna. Selle kuulſa ja kõige toredama tee pikkus on 200 werſta. Olgu

tähendatud, et ligi 70 wersta tõuseb tee, 35 wersta õige järsku kuni üleminekuni (перевалъ), kus tee jälle mäest allapoole läheb. Kõige kõrgemas kohas, Krestowõi Periali ümbruses, on weel juunikuus suured lumehanged tee ääres, aga all Tiflisis ja Gruusia endises pealinnas Mtshetis (Мцхетъ) müüakse juba maasikaid, persikuid, aprikoosisid ja kirssisid.

12 (298). Uue-Estonia küla on 4 wersta Karsi linnast, kindluse maa peal, 1886. a. asutatud, ligi 300 hinge. Kõige lõunapoolsem asundus üleüldse. Külal on ilus uus kooli- ja palwemaja, mõlemad ühe katuse all, mis 1912. a. sisse õnnistatud ja 11.028 rubla maksma läinud. — чр. гор. Карсъ, Ново-Эстонія.

See on koguni isemoodi Eesti asundus ja läheb teistest mitmetpidi lahku. Eestlased elawad nagu mutid maa all; elumajad on madalad, kiwist ja mullast wõi päewa käes kuiwatatud sawist, nagu neljanurgelised hallid kastid, mida ainult poole wersta peale ära näed. Küla wälimus ja ümbrus on õige õudne, sest suure külma pärast tihti öösel ja suurema kuumuse pärast päewal ei edene puud sugugi, aga kaunis ilus puhtus ja maitserikas, kuigi lihtne tubade sissesead ja kaugegal walendawad lumemäed wähendawad õudset tundmust tublisti ja teewad oleku kaunis meeldiwaks. Siin on waoseks jäänud Eesti wäljarändajad asunud, kes koguni kroonu kulul siia on toodud. Elujärg on esiotsa õige wilets olnud, kuid wiimasel ajal tublisti paranenud ja õige mitmed perekonnad pärast jõukaks saanud.

Agasõda on Uue-Estonia asundusele raskema hoobi annud, kui ühelegi teisele Eesti maanurgale, ja nende haawade parandamise peale kulub küll mitu aastat ära. Maa on kindluse omandus; teda oli külal 1770 dessatiini, aga umbes pool maad on kindluse tarwiduste peale tagasi wõetud.

Peale nimetatud 12 korraldatud asunduse elab Kaukaasias eestlasi:

13 (299). Noworossiiski linnas, 500 hinge. Eesti selts ja kool asumisel Suhumis.

14 (300). Tiflisis. On Eesti selts.

15 (301). Bakus, 200 hinge. On Eesti selts.



Uue-Athos'e klooster, Musta mere kaldal, Suhumi lähedal.

16 (302). **J e r m o l o w k a s**, 20 wersta Adleri sadamast, Nahipi tee ääres, Psou jõe kaldal, 18 perek., 1900. a. tulnud.

17 (303). **W a r d a n i s**, 35 w. Sotshist põhja poole, Loo jõe kaldal, suure kiwitee ääres, 15 perek. ehk 100 hinge.

18 (304). **S u h u m i l i n n a s**. Majanduseühisus.

Weel elab eestlasi

19. **N a h i p i l i n n a s**, 5 perek.

20. **N e u d o r f i** (Saksa) külas, 10 perek., Suhumist 6 wersta.

21. **K a a n a** (Saksa) külas (КАНОБА), 20 perek., Teereki maakonnas. Suurem hulk ära saksastatud.

(№ 13—18 võib asunduste hulka lugeda ehk selleks korraldada.)

Ka linnades, nagu Pjatigorskis, Wladikawkaasis, Tuapses, Sotshis, Gagris, Adleris jne., elab rohkesti Eesti perekondasid.

Kaukaasia mitmekesine ja suurepäraline loodus pakub pea iga wersta peal ikka midagi uut, algupärast ja huwitawat. Reisija ei jõua küllalt waadata, küsida ja uurida. Siin leiad kõige paremini korraldatud kohti, aga ka küllalt koguni metsikuid nurkasid, kuhu kultuur ja uuema aja haridus weel ei ole ulatanud. Kes tahab midagi paremat, ilusamat ja algupärasemat waadata, peab raudteest ja sadamatest kaugemale mägedesse minema, olgu jala ehk ratsa. Raudteel sõites ei näe õieti midagi; arwamata rohke on kohtade arw, mida reisijal maksab waadata. Kõige rohkem huwitust pakuvad Gruusia sõjatee (200 wersta pikk, Wladikawkaasist Tiflisi, kus alguses ilusat lõunamaa loodust näed ja aiawilja saad, kõige kõrgemal kohal aga lund sajab ja kasuka pead selga ajama), Ossetiini sõjatee — Wladikawkaasist Kutaisini, Suhumi sõjawäe-tee — Tiberdast Suhumi, tee Punaselagedalt üle mägede Maruha külasse, Musta mere rand, Dagestan jne.

K a r s i ü m b r u s. Koht, mis looduseilu poolest küll esimeses reas ei seisa (teekond raudteega Tiflisist sinna üks toredamatest), aga siiski väga õpetlik ja huwitaw, on Karsi ümbrus. Siin võid sa Aasiat sõna tõsisemas mõttes näha. Ja nagu siin elu tuhande aasta eest oli, nii on ta peajoontes praegugi. Karsi ümbruses leiad armeenlaste, greeklaste, türk-

laste ja kurdide külasid. Ehk esimesed küll ristiusk, teised Muhamedi usku, on nende eluviisid, pruugid ja kombed peajoonetes ometi ühetaolised, nagu oleksid nad kõik ühe weega ristitud. Ka wälimuse poolest ei lähe nad wõõra silmis üksteisest lahku. Alles harjunud silm oskab wahet teha kurdi ja greeklase, türklase ja armeenlase wahel. Üllatuseks wõõrale on kõige pealt see, et muististe tarkade ja kuulsate greeklaste järeltulijad siin oma kultuurilise järje poolest teistest taga on. Alles uuemal ajal hakkawad greeklased oma jaoks eratuba ehitama ja aknaid seinasse. Leidub weel rohkesti majasid, kus aken ülewal laes, nagu kartulikoopal.

Wäga huwitaw on reis Karsist Suhumi. Raudtee Tiflissi ja sealt Nowo-Senaki jaamani on üks kõige ilusamatest üldse, läheb ilusatest orgudest ja tunnelitest läbi ja üle kiiresti woolawate jõgede. (Niisuguseid kõige ilusamaid teesid Euroopa-Wenemaal on Slatousti pool, tee Tiflissist Karssi, Tiflissist Batumi, Tuapsest Armawiri, Sewastopolist Bahtshisaraini ja paar wäikest kohta Soomemaal.) Rohkesti huwitust pakub siin reisijale Tiflis, endine Gruusia pealinn Mtshet, kus endised Gruusia kuningad wiimast und puhkawad, ja mitu teist kohta. Õieti terve ümbrus ja pea iga koht on täis mälestusi Gruusia ja ülepea Kaukaasia minewikust, iga mäeküngas ja org teaks sulle palju, palju rääkida.

Kaukaasia eestlaste majandusline külg.

Liigutaw on asunikude jutustamist läbielatud raskustest kodumaalt lahkumise järele kuulda. Paljud langesid, raskused purustasid nende jõu ja wiisid nad hauda. Paljud tulid kodumaale tagasi, sest nad tundsid endid oma lootustes petetud olewat. Nad lootsid maad leida, kus „piima ja mett“ jookseb, aga sattusid „kõrbe“! Piima ja mett annab see maa küll — aga alles wisa ja usina töö järele.

Aga kes on jõudnud wastu pidada ja raskused ära wõita, on haljale oksale jõudnud ja ilusa Eesti kodu loonud. Kaukaasia eestlased ei ole mitte nii rikkad kui Krimmis. Automobiili ei ole kellelgi, aga oma kaks hobust on igaühel ikka wankri ees ja kehwest ei ole mitte kuskil näha, nagu seda Kaukaasia päriselanikkude ja tihti ka wenelaste külades leida on. Kõige jõukamad asunikud on Allmäe, Eesti-Haginski ja Liwoonia mehed, põllumehed ja põlised rikkad.

Pea-sissetuleku allikaks on Põhja-Kaukaasias, Uue-Estonias ja Salmes põllutöö, Sulewis, Suhumi ümbruses wiljapuud.

Rohkesti annab ka kari sisse, iseäranis Linda külades. Igal pool on eestlased kui tublid põllumehed tuntud, Punaselageda mehed aga kui tublid kütid.

Kaukaasia Eesti asunikudest üleüldse.

Pärisrahwaste kõrwal elawad Eesti asunikud nagu mõisnikud. Siin tunned enese päris kodumaal olewat, ei tule meelegi, et kaugel wõõrsil wiibid.

Kõik räägiwad puhast kirjakeelt. Wõru murret siin ei kuule. Wäga rõõmustaw, et asunikud seltsielu ja koolide eest rohkesti hoolt kannawad. 12 asunduse peale tuleb 8 rahwamaja ja 15 mitmesugust seltsi wõi ühisust. Kooli asjus ei ole asunikud kitsid olnud, millest Allmäe, Liwonia, Uue-Estonia, Estonia, Alam- ja Ülem-Linda ruumikad koolimajad tunnistust annawad.

Suureks edusammuks tuleb igatahes oma koguduse asutamist pidada. Nagu teada, on Kaukaasia asundused laiali pillatud 6 Saksa õpetaja all. Nüüd on otsuseks tehtud oma kogudust asutada. Õpetaja asupaik oleks Suhumi linnas, mille lähedal rohkesti Eesti asundusi, ja tema alla käiksid kõik Kaukaasia eestlased.

Kui elu ja olu Kaukaasia Eesti asundustes senises sihis edasi läheb, siis ei ole iialgi nende asunikude kadumaminekut Eesti rahwale karta. Kaukaasias on Greeka asundusi, kes juba enne Kristuse sündimist sinna asunud, aga Greeka iselaadi ja keele on nad siiamani alal hoidnud. Ei ole karta, et meie sugurahwaga seal lugu teisiti läheb. Tähtsamateks teguriteks on siin 3 asja: oma kirik, kool ja seltsid.

Praegu tuleb Kaukaasia Eesti asundusi kõige paremateks lugeda.

VII. Eesti asundused Lätimaal ja Wiitebski kubermangus.

Lõuna-Liiwimaal elab umbes 25.000 eestlast.

1 (305). Riias ligi 10.000. Eestlastel oli enne sõda 2 kogudust, üks luteriusuliste ja teine weneusuliste jaoks, ja hariduseselts, kellel ilus kooli- ja seltsimaja on üles ehitatud.

Eesti üliõpilastel oli korporatsioon „Vironia“ ja Riia Eesti Ühi-
õpilaste Selts.

2 (306). Marienburis elab 4.000 eestlast. Kool ja selts asumisel; Opekainis 1000, Härgmäel (Ermes) 800 (Walga maakonnas ülepea ligi 14.000), Salatsis 400, Alojjas 100, Ruhjas 50, Dünamündes suwel 500, talwel 200.

3 (307). Liibawis oli enne sõda 300 eestlast, kellel oma selts ja wäike kogudus oli.

Marienburi abikoguduse Seltinghofi (Alluksne) ja Aahofi (Leja) koguduse piirkonnas on juba 18. aastasajal eestlasi elanud, 1850. aastal 4.000 ümber, Suurem hulk on ära lätistatud. Juba aastal 1748 tulewad eestlaste nimed kirikuraamatutes ette ja esimesed teated nende üle toob A. W. Hupel oma raamatus „Topographische Nachrichten“. Dr. H. Ojansuu arwamise järele on nende esiwanemad Harglast ja Karulast 17. aastasaja algul sinna läinud.

Lutsi kreisis, Wiitebski kub., on 1890. a. ligi 4.400 eestlast olnud. Nende esiwanemad on Suure Põhja sõja algul (1701—1704) Lutsimaale orjadeks müüdnud. Need eestlased on katoliku usku, ära lätistatud ja Eesti rahwale kadunud. Sedasama wõime ka Pihkwa kub. Kraasna eestlaste kohta ütelda, kes ära wenestatud on. Pikemalt: Dr. O. Kallas, „Lutsi ja Kraasna maarahwas“ ja Dr. H. Ojansuu „Suomalaisen Tiedeakatemia täysistunto“ 10. II. 1912.

Peale selle on ka Wiitebski kubermangus wiimasel ajal eestlasi rännanud, kuid laiali pillatud ja koguni korraldamata. Asunduste hulka wõiks ehk lugeda:

4 (308). Moschina, 15 w. Новосокольниково'st õhtu poole, 10 perek., 30 a. eest tulnud. Maamanikud. Asundus kujunemas.

5 (309). Tshuprowo, Dubrowi wallas, 5 w. Изочи jaamast, 30 perek., 30 a. eest tulnud.

6 (310). Ulasjewa, Sokolnitshi wallas, 10 perek. (terwes wallas ligi 50 perekonda), 40 a. eest tulnud.

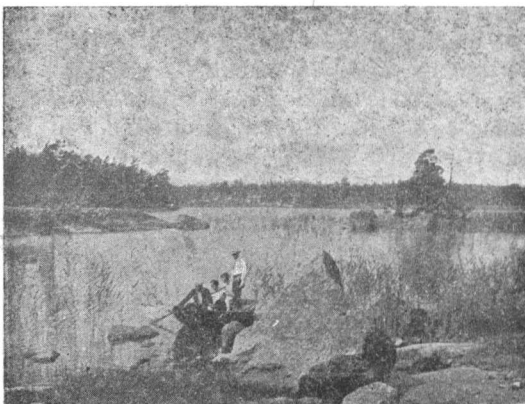
Polnas 10 perek., lätlastega segi.

VIII. Eesti asundused Soomes.

Soomemaal elab umbes 2000 eestlast alaliselt: 800 Helsingis, 400 Wüiburis, 80 Kabböles j. n. e. Teised laiali. Tingimised asumiseks ja elamiseks ei ole Soomes kaugeltki nii lähedad kui Wenemaal ja sellepärast on ka eestlasi siin vähe. Saarte peale ja ranna ääre on wanasti rohkesti eestlasi Eestimaalt tulnud, kuid need on ära rootsistatud ja soomestatud. Ainult mõni wanem inimene mõistab veel vähe Eesti keelt.

Tähtsamad eestlaste asupaigad Soomes on :

1 (311) Helsingi. Siia on 30 aasta eest eestlasi tulema hakanud. Waremini oli siin Eesti-Läti sõjawäe kogudus. Praegu elab Helsingis umbes 800 eestlast, kellel oma kogudus,



Kabböle Eesti asundus Soomemaal.

hariduseselts lugemiselauaga, raamatukoguga ja Sotsialistide Ühendus (endisest Helsingi Eesti Heategewast Seltsist 1917 ümber muudetud).

Kuna kodumaal seltskonnatööd endise walitsuse surwel Peterburi kubernangus usumäratsejad rohkesti on takistanud, on Soome Eesti seltskond lähedamates oludes olnud ja wabalt areneda wõinud. Kuid siin on seltskonnatöö tublisti takistada saanud politiliste märatsejate ja leppimata äärmiste pahempoolsete poolt, keda küll arwu poolest vähe ja kes aadete poolest kehwad, aga seda sõjakam on ja wägise terwet Eesti seltskonda püüawad oma tahtmise alla painutada.

2 (312). Wiiburis ja selle lähemas ümbruses elab ligi 400 eestlast. Waremini on Wiiburis oma heategew selts olnud, kuid hingusele läinud. Praegu on hariduseselts asutatud. Õpetaja käib Helsingist 5 korda aastas.

3 (313). K a b b ö l e asandus on Porwo ja Lowiisa wahel, sellenimelise laewasadama ümber. Siin elab 12 perek. ehk 80 hinge, 1906. a. Kuusalust tulnud ja 648 tündrit maad siin 20.000 marga eest ostnud; enamasti kalamehed. Koht on väga ilus, aga annab wähe wilja. Raamatukogu on; lapsed käiwad Rootsi koolis. Õpetaja käib 1—2 korda aastas Helsingist.

Wäljajäänud asundused.

314. A r h a n g e l s k i s, 400 eestlast; esimesed 25 aasta eest tulnud, suurem jagu sõja ajal 1916. Hariduseselts asutatud.

315. T j u m e n i s, Tobolski kub., Eesti selts 1917 asutatud.

316. O r e n b u r i s, Tobolski kub., Eesti selts 1917 asutatud.

317. K i s l o w o d s k i s, Põhja-Kaukaasias, Eesti selts 1917 asut.

318. B a t u m i s, Musta mere ääres, Eesti selts 1917 asut.

IX. Asunduste korraldusest.

Et wäljarändamist mõistlikumale alusele seada ja asunikka kodumaaga waimlisesse ühendusesse tõmmata — seda ei tulnud warem nagu meelegi. Kuna sakslased on suuremal arwul katsunud ühte ringkonda asuda, nii et meie Saksa kogudusi siin ja seal Wenemaal leiame, on eestlased korralduse ja juhatuse puudusel korratult laiali, enamasti ikka liig kaugele üksteisest asunud, kuidas aga juhtus ja kust rutemini maad sai. Tehtud wigu ja eksisammusid on wõimata parandada.

Mis aga siiski wõimalik, on see, et laialipillatud asundusi kuidagi oma wahel püütakse ühendada, nende ja kodumaa wahele rohkem sidet luua.

Eesti asunduste alalhoidmine Eesti rahvale ja paremale järjele seadmine nõuab tungiwalt järjekindlat wälimist ja sise-mist korraldust.

A. Asunduste wälimine korraldus.

1. Asundused olgu üksikutesse ringkondadesse ja ringkonnad jaoskondadesse jaotatud.

Ringkonnal oleks oma büroo ja kongressid ja jaoskondadel niisama oma büroo ja kongressid. Ringkonna kongress seab üleüldised juhtmõtted üles ja jaoskonna kongressid otsiwad abinõusid, kuidas neid kohalikkudes oludes elusse wiia, kuna bürood kui täidesaatwad orgaanid töötawad. Peale selle on igas asunduses weel sellekohane komitee, kes bürooga kirjawahetuses seisab, asunduse esitaja on ja koha peal kõik kongresside ja büroode otsused elusse wiib. Iga asundus walib määratud arwu saadikuid ringkonna ja jaoskonna kongressile. Sisemine korraldus ja büroo liikmete walimine sünnib kongressil antud juhtnõõride järele. Iga ringkond walib weel määratud osa saadikuid kodumaa rahwuskogusse, kui wälimised olud lubawad.

Asunduste ringkonnad oleksid: 1) Põhjaõhtu - Wenemaa ringkond (Peterburi, Pihkwa ja Nowgorodi kubermangud); 2) Põhjahommiku-Wenemaa ringkond (Põhja raudtee äärsed Wologda, Wjatka, Permi ja Arhangelski kubermang ja osa Kostromaa kubermangust); 3) Lõuna-Wenemaa ringkond (Kaukaasia, Krimm, Odessa, Doonimaa, Harkow); 4) Sise-Wenemaa ringkond (kõik teised kubermangud); 5) Siberi ringkond.

2. Asunikud telligu suuremal arwul kodumaa ajalehti, pangu kodumaa sündmusi tähele, käigu igaüks paar korda elu; kodumaal kongressil, tähtsamatel pidudel ehk muidu wõõrsil, saadku lapsi kodumaa koolidesse, kas wõi lühikeseks ajaks, andku wõimalust õppiwale nooresoole ja kooliõpetajatele kodumaal toimepandawatest kursustest osa wõtta!

3. Eesti asundused on tarwis Eesti kogudusteks ühendada ja need kodumaa konsistooriumi alla wiia, kui wälimised olud wähegi lubawad. Meie asunikud on nii mõnelegi Saksa soost õpetajale tänu wõlgu nende isaliku hoolekandmise ja juhatuse

eest, mida õige mitmed eestlaste vastu tõesti on üles näidanud. Meie saame aru, et rahvuslised küsimused koguduste asutamise ajal päewakorrale ei wõinud tulla. Kuid Eesti rahwuse alalhoidmine ja asunduste paremale järjele tõstmine nõuab oma koguduste asutamist ja kodumaa konsistoriumi alla wiimist (ühenduse vastu teiste Luteri usku rahwaste wahel muidugi ei wõi midagi olla).

Peale Riia, Peetrilinna ja Jamburi Teschkowo Eesti koguduste on Eesti asunikud 39 wõõra koguduse all ja nende õpetajatest ei mõista 14 sugugi Eesti keelt, waid peawad jumalateenistust raamatu järele, 17 õpetajat mõistab puudulikult ja ainult 8 õpetajat hästi Eesti keelt. Nii ei ole asi sugugi loomulik ja õige ja protestantismuse waimu kohane, mille järele Jumala sõna selgesti ja puhtasti peab kuulutatama rahwale arusaadawas keeles.

Asutatawad asunduste kogudused oleksid :

1. Krimmi Eesti kogudus. (Tema alla käiksid kõik Krimmi poolsaarel elawad eestlased. Wäiksema arwu pärast wõib ta ka mõne teise Eesti koguduse õpetajat kutsuda.)

2. Kaukaasia Eesti kogudus, õpetaja asupaigaga Suhumi linnas. (Kõik Kaukaasia eestlased.)

3. Kesk-Wenemaa kogudus, õpetaja asupaigaga Moskwas. (Selle alla käiksid Moskwa, Tweri, Orelli, Kaluuga ja Mohilewi kub. eestlased.)

4. Pihkwa-Nowgorodi kogudus, õpetaja asupaigaga Pihkwa linnas, Pihkwa ja Nowgorodi kub. eestlastele.

5. Kroonlinna-Ingerimaa kogudus, Kroonlinna ja Peetrilinna ümberkaudsete eestlaste jaoks.

6. Wolga-äärne Eesti kogudus, Samara, Simbirski, Ufa ja Orenburi eestlaste jaoks.

7. Põhja-hommiku Eesti kogudus, õpetaja asupaigaga Oparino raudteejaama ääres. (Wologda, Kostromaa, Jaroslawi, Wjatka, Permi ja Arhangelski kub. eestlased.)

8. Öhtu-Siberi Eesti kogudus, õpetaja asupaigaga Kolonia jaama ääres. (Selle alla käiksid kõik Öhtu-Siberi asunikud kuni Altai raudteeni.)

9. Tomski-Altai Eesti kogudus, õpetaja asupaigaga Mariinski linnas. Kõik teised Tomski ja Altai kubermangu eestlased.

10. Jenissei Eesti kogudus, selle kubermangu eestlaste jaoks.

On asundused kodumaa konsistooriumi all, wõib see õpetaja puudusel kedagi kodumaalt paariks kuuks asundustesse saata, mis õpetajale enesele heaks õpereisiks oleks ja asunikudele äratust ja wirgutust tooks.

Õpetajatel ja kooliõpetajatel, kes wähe-malt 5 aastat ametis olnud asundustes, olgu kodumaale tuleku korral koha saamise peale eesõigus. Siis ei pruugi keegi karta asundustesse minekut ja asunikud saawad alati wärsket jõudu juure. Tähelepa-nemisewäärt on järgmised seltskonnategelase S. Sommeri arwamised asunikkuude ja kiriku wahekorra-st.

„Sellel ajal, kui esimesed wäljarändajad Lääne mere kal-dalt lahkusid, oli meie kodumaal seltsielu weel tund-mata — ainult kirikus ja koolimajas saadi palwetundidel suuremal arwul kokku. Ka uutel asupaikadel kogus usutunne uuesti meie laialipillatud suguwendi ja -õdesid. Esiti käidi ühes ehk teises lahedamate ruumidega talutoas palwetunnil, kus keegi rohkem kirjaoskaja asunik teistele raamatust jutluse, palwe wõi mõne peatüki piiblist ette luges. Kosus wähegi waraline jõud, siis ehitati üheskoos palwemaja üles ja palgati kõster-kooliõpetaja, kes peale waimulikkude talituste ka lapsi õpetas.

Esimesed asunduste koolid tekkisid suuremalt osalt palwe-majadega ühe katuse all. Nii tekkis kool siin usutunde alal.

Asunduste kirikul ja palwemajal on praegugi suurem tähtsus, kui kodumaal harilikult nende sõnade all mõistetakse. Nad on sagedasti ainsamaks kohaks, kus need rahwa killu-kesed, kes sagedasti üksikute perede kaupa wõhiwõõra rahwa keskel elawad, suuremal hulgal üksteisega kokku saawad ja endid korrakski jälle rahwana tunnewad. Siin ei leia mitte üksnes asunikkuude usutunne rahuldust, waid wärskeneb ka nende seltskondlik ja rahwuslik tunne. Mitte asjata ei sõideta asundustes pühapäiwiti, iseäranis „õpetaja pühadel“ mitmekümne wersta tagant jumalateenistusele kokku.

Kes wahel pühapäewal asunduse kiriku wõi palwemaja juures on olnud, see teab, kui südamlikult asunikud kokku saades ja lahkudes üksteisel kätt suruwad. Kiriku juures saawad asunikud harilikult ka oma kirjad ja ajalehed kätte. Usutunne on asundustes igatahes elawam kui kodumaal. Koguduse asjade korraldusest wõtawad asunikud hoolega osa ja kannawad sellel alal sagedasti suuri kulusid“.

B. Asunduste sisemine korraldus.

1. Ärgu puudugu üheski asunduses kool, kus ka emakeeles lastele õpetust antakse. Wäiksemate asunduste jaoks, kus kooli asutamine wõimata, pandagu rändawad kooliõpetajad ametisse.

Asundused palugu semstwot ehk kroonut, et see kooliõpetaja palga maksaks, ja andku ajutiselt korter koolile ja kooliõpetajale, kus kool asutamata. Sel wiisil on kergem omale kooli saada, kellel see puudub. Ja maja ehitamise korral aidaku igaüks hea meelega kulu kanda ja materjaali wedada. Siis on ka kroonu ehk semstwo poolt wastutulekut ennemini loota.

Wäga tähelepanemisewäärt on ka siin S. Sommeri waade, kes ütleb :

Rahwakool on rahwaste elus üks tähtsamatest teguritest. Et Saksa külakoolmeister Prantsuse sõjawäe ära wõitis, see ei ole mitte paljas kõnekään. Asunikkude juures on aga rahwakool rahwa eluõhk, ilma milleta nad teiste sekka lämbuwad, upuwad, sulawad.

On lugu nii, siis tuleb selle eest hoolt kanda, et sellest eluõhust puudu ei oleks. Need, kellele meie rahwa olemine ja edenemine mitte luulekuju ei ole, waid eluline tõde, peaksid selle eest hoolt kandma. Kui öeldakse, et kooliõpetaja on kooli hing, siis wõib ütelda, et kõsterkooliõpetaja on terve asunduse hing.

Tema on asunikkude usulise elu juht ning kirikuliste tarwiduste täitja.

Tema on laste, nooresoo ja wanade õpetaja.

Tema on laulu- ja muusikakooride eestwõtja. Tema on näitejuht.

Tema on tihti õiguseteadlane ja terwishoidline nõuandja.

Paljudes asundustes on ta küla ja kogukonna kirjutajaks.

Ei jõua kõike üles lugeda, mis ta on ehk olema peaks, lühidalt: ta peab täisnimene olema.

Muidugi mõista, raske on täisnimest üleüldse leida, seda raskem veel asunduste jaoks. Aga heade seast parema peame selle koha peale küll saatma, kui vaatame, mis-sugune laialdane tööpõld teda ootab. Pealegi, kui selle peale mõtleme, mis meie rahwakool praegustes oludes on.

Kõigest eelpoolsest selgub, et asunikkuide kooliõpetajale ametitunnistusest veel küllalt ei saa.

Temal peab armastust olema oma rahwa vastu ja ohwrimeelt, mitte ainult parema palga püüdmine. Eesti jonniga tuleb asundustes veel enam rehkendada kui kodus. Asunikud on autori-teedi austamisest ära wõõrduud.

Asunikkuide kooliõpetajal peab tööjõudu, oskamist ja püsiwust olema. Asunikkuide kooliõpetajal on 7 tööpäewa nädalas ning tööpõld enamasti veel söödis.

Tema peab loomukindel olema. Meie asunikkuidele sünnitab lõbu harjumata ja kindluseta iseloomusid kimbutada ja ka kukutada. Mitmed anderikkad noored mehed on ennast seal mudasse langetada lasknud ja sinna ka jäänud.

Asunikkuide kooliõpetajal peab tõsine seisukoht usu asjus olema. Need rehkendawad walesti ja ei tunne meie rahwa hinge, kes arwawad meie rahwa juures midagi üles-ehitawat luua, ilma seisukohta wõtmata usu asjus. Ärgu aga mõisteid ära wahetatagu: usk ja kiriklus ei ole mitte üks ja seesama. Usklik ei pruugi sellega ühtlasi ka kirikumeelne olla. Usk on meie rahwa hariduse asjus üle-üldse tähtis tegur, aga asunikkuide kohta on tal veel see tähendus, et ta rahwusetunnet kinnitab.

Mehed, kellel eelpool-nimetatud omadused on, saawad wististi ka selle ees hoolt kandma, et neil tar-wiline teadmine ei puudu.

Mis teha, et asundustesse tegujõulisi kooliõpetajaid saada?

Asunduste koolisid peawad kas asunikud ise ülewal, ehk abikassa, maakogu ja riigi abiga üheskoos. Kooliõpe-tajate walimine on enamasti asunikkuide eneste käes, olgu siis need kohad maha arwatud, kes abikassa käest abi saawad ning kus otsuseandja kohalik kirikuõpetaja on. Maa-kogu ning riigiesitus on enamasti igal pool nii salliw, et ta

walimise asunikkude hooleks jätab, kui aga walitawal ametitunnistus on.

Protestantismus on selle poolest tähtis, et ta oma põhjusemõttes hariduse poolt on ja usutunde hariduse teenistusesse on osanud seada. Leer ja pruutleer nõuawad kirjaoskamist, ning mõnigi wanem, kes hariduse otsekohest tähtsust ei oska hinnata, õpetab oma lapsed usutunde sunnil lugema ja kirjutama. Luteri usk on asundustes aidanud asunikkude rahwust alal hoida.

Siin peab asunduste keskbüroo ja kodumaa asundustele appi tulema.

Asunduste keskbüroo saab siin ainult kodumaa laste kaudu wiljarikkalt töötada. Tema, kui asunikkude esitaja, peaks omale kodumaaale, igasse maakonda vähemalt, asjatundja ja ustawa isiku muretsema, kes temale kooliõpetajate kohta, kes nende maakonnas asuwad ja tühjaks jäänud asunduste koolidesse minna soowiwad, tarwilisi teateid wõib saata.

Asi kujuneks siis järgmiselt:

Asundused, kellel kooliõpetajat tarwis on, saadaksid teenistusenõudmised ja palgatingimised asunduste keskbüroo kätte. See kuulutaks ajalehes need nõudmised ja tingimised ning teenistusekoha ning lisaks sinna juure, et pakkumised palwekirjaga kohalikule inspektorile ametitunnistuse ärakirjaga ning maakonna asemiku soowitusega keskbüroo kätte saadetagu. See walib kõige kohasema kooliõpetaja wälja ja saadab selle paberid kas otseteed ehk asunikkude kaudu kinnitusele. Kulud kannaksid olukorra järele kas asunikud ise ehk keskbüroo kassa. Nõnda toimetades oleks wõimalik mitugi wiga tegemata jätta, vähemalt suuremad wead jääksid tegemata.

Kui üleüldse kodu ja kool käsikäes peawad käima, siis asundustes weel kolme wõrra enam. Kus korda on läinud aateliselt mõtlejat ja töötajat kooliõpetajat leida, kellel ei puudu tööjõudu, head tahtmist ja armastust asunikkude wastu, seal tulgu ka asunikud niisugusele kooliõpetajale wastu ja ärgu teda eneste juurest ära lasku.

2. Igas suuremas asunduses ehk 2—3 wäiksema ligistikku olewa jaoks asutatagu rahwa-

maja ühes rahwaaiaga, näituste ja mängude jaoks. Rahwamaja olgu teatrimajaks ja armsaks kogumisepaigaks noorele ja wanale. Siis ei ole noorelsool mitte tarwis Wene küladesse minna lõbutsema ja seal wanadest lahus enamasti halbu kombeid ja mõju omandada.

Kus metsa ei ole, wõib rahwamaja sawiplonnidest ja ka mätastest üles ehitada.

Rahwamaja kõrwal ärgu puudugu lugemisetuba Eesti ajalehtedega.



Mätastest maja ehitamine Lõuna-Siberis.

3. Igas asunduses olgu raamatukogu paremate Eesti raamatutega täisealiste ja nooresoo jaoks.

4. Enam maitset ja ilutunnet!

Elumajad olgu ilumajad, puhtad, lilledega ja piltidega kaunistatud ja äratagu ilusat mõju! Kus wähegi puud kaswawad, istutatagu neid õue, maja ümber ja tee ääre! Antagu ilusam kuhu majadele ja külale! Eesti asundused on ilu poolest Wene küladest tublisti ees, kuid sakslaste-mennonitide küladest kaugele maha jäänud.

5. Ärgu puudugu üheski asunduses laulukoor! Asutatagu ka pasunakoor, kus wähegi wõimalik! Kantagu laulu eest rohkem hoolt ja õpetatagu seda nooresoole. Pandagu tihemini laulupidusid toime, mis äratust toowad ja laulu edendawad.

6. Et naisterahwal koduõpetuse, koduse korralduse ja elumaja ilumajaks muutmise juures kõige suurem tähtsus on, tuleb naisinstruktorid ametisse panna, kes tarwilist juhatust käsitöös, toitude walmistamises jne. annawad.

7. Asutatagu oma rahaasutused, laenu- ja hoiu- ja krediitühisused, kus need puuduwad, kas igasse üksikusse asundusesse ehk mitme peale kokku, kus need ligistikku on.



Lõpuks.

Ärgu kandku asunikud oma tüljasju wõõraste ette, waid seadku selle jaoks omawaheline kohus! Wäljaspool seisku kõik ühe ja üks kõikide eest.

Pidagu iga asunik alati ja igal pool meeles, et ta terve Eesti rahwa esitaja on ja tema ülespidamise järele terve Eesti rahwa järele otsustatakse. Olgu sellepärast igaüks wõõrastega ümber käies õiglane, sõbralik ja wiisakas ja pidagu ennast nii üles, et see Eesti rahwale auks ja lugupidamiseks oleks.



X. Eesti asunduste nimekiri, tähestiku järele.

(Nimede järel seisab klambrite wahel olev järjekorra-number.)

Aasiku	42	Estonka	138 ja 154
Abdressak	157	Gatshina	76
Allmäe	288	Gorbowo	129
Almesh	172	Goretskaja	149
Antonowka	90	Gora	107
Antsla	214	Grafskaja-Gora	43
Arhangelsk	314	Habarowsk	273
Aruküla 47 ja	194	Harkow	131
Bahtshinka	268	Helsingi	311
Baku	301	Hiiu	158
Baltika 140,	150	Hussõ-Kardonik	291
Batum	318	Imbeshi	259
Beelaja Liipa	99	Isakowo	20
Beschkowo	18	Isotkino	49
Blagodatj	8	Iwanowka	186
Bojarski	204	Iwanowsk	52
Borets	124	Jablonowka	116
Borowitshi	123	Jamburi	41
Borowsk	224	Jekaterinburi	178
Borowuschka	231	Jelisawetino	71
Botshnikowo-Sagorje	33	Jermalensk	86
Budowo	248	Jermolaew	251
Bugri	113	Jermolowka	302
Burawljanka	217	Juudimetsa	81
Dobrowo	137	Jurjewi küla 206,	245
Domkino	19	Kabbõle	313
Dubnitsa	28	Kabritski	261
Eesti küla	212	Kaibola	50
Eesti-Haginsk	287	Kajaki küla	222
Eesti-Maruha	290	Kalatshinskaja	200
Estonia 151, 174,	228	Kamenka 114, 162,	225
„ 232, 266, 297 ja	298	Kaporje	74

Karbosak	226	Kõrgesaare	41
Karula	215	Laane	109
Kasakowa	66	Lamme	69
Kaseküla	176, 191, 221	Lawina	9
„	236, 239	Lehmaküla	145
Kassawitsa	102	Lebediha	234
Katarina	83, 179	Leschewitsa	87
Kattila	53	Libino	57
Kiiew	130	Lifländka	139, 148, 185
Kikerino	70	„	213, 230, 274
Kipelowo	265	Ligowo	73
Kiwijärwe	142	Liibau	307
Kiwisaare	121	Lilienbach	56
Klopitsa	63	Lilienhof	241
Knäsewo-Estonia	175	Lilleküla	211, 241
Koidula	127, 244	Linda	153, 242, 275,
Kolpino	78	„	295, 296
Kontshi-Schawwa	281	Lipkino	79
Korsilka	167	Lipowa	80
Koltowo	128	Liwoonia	289
Koltsowo	247	Ljelino	46
Kowalewa	187	Lohuküla	144
Krestjanski	260	Lomowo	6
Kislowodsk	317	Loshitowo	112
Krihnowo	104	Luuga	82
Krimmi Huutor	152	Luuküla	34
Kroonlinn	2	Lälitsa	58
Kruksina	13	Lärski	120
Krutoi	267	Maanatagused asundused	256
Kubanitsa	62	Majakowa	106
Kudrina	60	Makarowa	91
Kudrowo	32	Malafiika	12
Ku doru	243	Malinowka	109
Kuljuwa	47	Malkowi	246
Kulowo	105	Marienburg	306
Kurakino	168	Marjewo	117

Mäsnikowa-Gora	88	Panga	156
Medotat	240	Passet	280
Meshewski	168	Palometsa ehk Peres- selentsheskaja	174
Mischkino	94	Pekren	163
Mokra-Lidino	57	Perm	177
Moloma	173	Permas	169
Moloskowitsa	45	Perewos	100
Mondi	110	Peterburi	1
Morando	238	Petrowsk	184
Moskwa	126	Pihkwa	97
Moschina	308	Pikkula	141
Mostowoi	279	Pogorelka	16
Murawjewo	29	Poliwanowo	183
Mägede	89	Poludennoje	197
Narwa	198	Poros	227
Niisa	14	Poworotno	277
Nikolajewsk	220	Prelestnõi	253
Nikolsk	122	Pretshistoje	164
Nikonowka	160	Prologi	151
Nowikowski	207	Punaselageda	292
Nowo-Iwanowskoje	56	Pustapersa	83
Noworossiisk	299	Rabititsa	54
Nowosokolniki	101	Raskulitsa	55
Nurme	95	Riia	305
Nurmekunda	125	Rongowitsa	64
Odessa	132	Roshdestwenski	208, 223
Ojaküla	233	Rosental	192
Omsk	182	Rostow D. ä.	133
Oparino	171	Rudowosowa	231
Opolje	59	Räabise	77
Orawaküla	219	Räpina	265
Orenburi	316	Röschkowo	203
Oruküla	145	Saaritsa	31
Oslawje	55	Sabali	143
Ostrowi	257	Sabolotje	35
Oudowa	3, 271		

Sadorje	23	Stolba	128
Sajanje	21	Strugi	84
Sakala	155	Sträkowo	15
Salme	293	Stsheglowo	96
Saltökowa	216	Suhum	304
Samara	147	Sulew	294
Samruki	285	Swarets	22
Sandai	229	Swetloje Osero	135
Samowolnõi	255	Sört-Karaktshora	282
Sawastja	38	Tagaküla	146
Sawodje	81	Talowsk	218
Selim 209,	210	Tarhan	284
Selistshe	111	Tarwastu	258
Selogora	121	Tawritshanka	276
Semenowa	201	Teschkowo	65
Serebeta	75	Tiflis	300
Sergijewo	72	Tihijew	250
Seredina	103	Tikapesa	42
Serosika	235	Tjumen	315
Silenski	25	Toksowo	93
Simferoopol	286	Tolga	40
Simanski-Log	24	Tonska	37
Simititsa	44	Torbino	119
Sirotkino	85	Torginsk	254
Sischnena	39	Toroopets	108
Skalino	165	Troitski	196
Skworitsa	67	Trutnewo	27
Slatoust	159	Tsheljabinsk	181
Slawjänka	278	Tshistopolje	136
Smorodjino	134	Tshumakowski	264
Solkino	26	Tshuprowo	309
Solotoniwa	202	Tshurtshi	283
Sorikäla	291	Tunda	252
Sortowo	11	Uhta	48
Staraja Russa	118	Ulasjewo	310
Starowertsheskaja	170	Uschakowa-Beela	4

Usmino	5	Werchni-Uralsk	180
Uue-Estonia	128, 298	Wiiburi	312
Uue-Kamenka	225	Wiruküla	188, 189
Uue-Kaseküla	221	Wladiwostok	272
Uue-Petseri	262	Wlassinskaja	199
Uue-Wiru	188	Wohana	68
Uusküla	120, 141, 195	Wologda	166
Wabaküla	238	Wolossowo	61
Wambola	237	Woltshiha	161
Wardan	303	Worki	10
Wasikaküla	146	Woschkowo	30
Wassilissowka	193	Wäike-Selim	210
Wasjagan	190	Wösokogriwensk	205
Weimarni-Beela	7	Wõtshkowo	17
Weina	36	Ülem-Bulanka	269
Weliikije-Luki	98	Ülem-Simowsk	249
Werchnaja-Bulanka	269	Ülem-Sujetuk	270
Werchni-Simowsk	249	Ülem-Uralsk	180
Werchni-Sujetuk	270		



Sisukord ja juhataja.

1. Soovituseks.

2. Sissejuhatuseks.

	Lhk.
1) Kui palju elab eestlasi väljaspool kodumaad?	9
2) Väljarändamise põhjus ja aeg	10
3) Kas on asunikud kadumisel?	11

3. Eesti asundused Wenemaal.

I. Põhja - Öhtu ringkond.

1) Eesti asundused Peterburi kubermangus	14
a) Peterburi linnas	14
b) Oudowa kreisis	14
c) Jamburi „	19
d) Peterhofi „	21
e) Tsarskoje Seloo kreisis	22
f) Luuga kreisis	23
g) Schlüsselburi kreisis	24
2) Pihkwa kubermangus	25
3) Nowgorodi kubermangus	26

II. Sise - Wenemaa ringkond.

Eesti asundused :

1) Tweri kubermangus	28
2) Moskwa „	28
3) Kaluuga „	28
4) Orelli „	29
5) Mohillewi „	29

III. Wolgaäärne ringkond.

Eesti asundused :

1) Simbirski kubermangus	30
2) Samara „	30
3) Ufa „	34

IV. Põhjahommiku-Wenemaa ringkond.

Eesti asundused :	Lhk.
1) Kostromaa kubermangus	35
2) Jaroslavl „	35
3) Wologda „	36
4) Wjatka „	38
5) Permi „	38
6) Orenburi „	39

V. Siberi ringkond.

Eesti asundused :	
1) Omski kubermangus (Akmolinski maak.)	40
2) Tobolski „	41
3) Tomski ja Altai kubermangus	44
4) Jenissei kubermangus	54
5) Jaapani mere ääres	61

VI. Lõuna-Wenemaa ringkond.

Eesti asundused :	
1) Krimmis	62
2) Põhja-Kaukaasias	64
3) Lõuna-Kaukaasias	69

VII. Eesti asundused Lätimaal 76

VIII. Eesti asundused Soomemaal 78

IX. Asunduste korraldusest 79

1) Asunduste wälimisest korraldusest	80
2) Asunduste sisemisest korraldusest	83

X. Asunduste nimekirj 88



A. Nigoli kirjutatud raamatud:

1. 200 palwet nooresoo jaoks kodus ja koolis. Hind 1 r. 50 k.
2. Nooresoo waimulik lauluraamat. . . . „ — 30 „
3. Nooresoo kaswatuse ajalugu. . . . „ 1 „ 50 „
4. Komenius ja Pestalozzi, II trükk. . . „ — 40 „
5. Kodumaa kirikukorra uuendusest. . . „ — 35 „
6. Eesti asundused Wenemaal. . . . „ 1 „ 20 „

Warsti ilmuwad:

7. 400 aasta usupuhastuse mälestuseks.
8. Nooresoo kaswatuse ajalugu, II parandatud trükk.
9. Usuõpetusest kodus ja koolis.
10. Nooresoo kaswatus, kehaline, kõlbline ja waimline.
11. Waimulikkude talituste käsiraamat.
12. Kodumaa rahwakooli ajalugu.